



**«Ботай мәдениетінің әлемдік өркениеттің дамуына қосқан үлесі»
халықаралық ғылыми-практикалық конференция**



**Международная научно-практическая конференция на тему:
«Вклад Ботайской культуры в развитие
мировой цивилизации»**



**КОНФЕРЕНЦИЯ БАЯНДАМАЛАРЫНЫҢ ЖИНАҒЫ
СБОРНИК ДОКЛАДОВ КОНФЕРЕНЦИИ**



МАЗМҰНЫ

М.З. Утегенов. СОЛТҮСТІК ҚАЗАҚСТАННЫҢ ЭТНОСАЯСИ ТАРИХЫ.....	4
А.К.Шауденова. САРАЙШЫҚ МУЗЕЙ ҚОРЫНДАҒЫ ЖӘДІГЕРЛЕРДІ ЗЕРТТЕУ ЖҰМЫСТАРЫ.....	9
Гүлмарал Үшкемпірқызы Қамбар. ҚАРАХАН ДӘУІРІНДЕГІ ТАРАЗ.....	25
А.Н.Мамбеталинова. КӨШПЕЛІЛЕР ӨРКЕНИЕТТІ ЗЕРТТЕУ МӘСЕЛЕЛЕРІ.....	38
Пәрменкүл Сәбит Тұрлыбекұлы. ОТЫРАП ТОПОНИМИЯСЫНДАҒЫ КӨНЕ АТАУЛАР.....	65
К.К. Абилямаликов. АРХЕОЛОГИЧЕСКИЕ ИССЛЕДОВАНИЯ НА СТОЯНКЕ ДУЗБАЙ-V В 2024 ГОДУ.....	73
М.С. Макеев. АРХЕОЛОГИЧЕСКИЕ ПОЛЕВЫЕ ИССЛЕДОВАНИЯ НА ПОСЕЛЕНИИ БОТАЙ 2023 ГОДУ.....	93
М.М. Құттыбай. СОЛТҮСТІК ҚАЗАҚСТАН ОБЛЫСЫ АЙЫРТАУ АУДАНЫНЫҢ ТАРИХИ КИЕЛІ ЖЕРЛЕРІ.....	110

СОЛТҮСТІК ҚАЗАҚСТАННЫҢ ЭТНОСАЯСИ ТАРИХЫ

Утегенов Марат Зеннатұлы тарих ғылымдарының
кандидаты, доцент

(Ш.Уәлиханов атындағы Көкшетау мемлекеттік
университеті, Көкшетау)

Ресей империясының халық санағы бойынша 1897 жылы Қазақстанда 4 147,7 мың адам өмір сүрді, оның 80% - ы жергілікті автохтонды халық - қазақтар болды. Қазақтар және олардың ата - бабалары - қыпшақтар, түріктер, ғұндар мен сақтар - ежелгі заманнан бері осы жерде өмір сүрген. Тарихқа көз жүгіртсек бұл жердің ежелгі тұрғындары әртүрлі жағдайларды бастан өткерді. Бейбіт және бақытты күндер ауыр және қайғылы оқиғаларға толы болды. Этникалық қазақтардың 40% - дан астамы немесе 5 миллионнан астам отандастар әлемнің 40-тан астам мемлекетінде өмір сүруде. Олардың көпшілігі өткен ғасырлардағы бірқатар әлеуметтік-экономикалық немесе әскери-саяси оқиғаларға байланысты сол жерге қоныс аударуға мәжбүр болды.

Қазақтар үшін ең ауыр және қайғылы ғасыр ХХ ғасыр болды. Бұл қиын уақытта қазақтар үшін оңай болған жоқ, сонымен қатар қарапайым өмір сүру және халық ретінде өзін-өзі сақтау мәселесі де болды. Солтүстік Қазақстан тұрғындарының қазіргі полиэтникалық құрамы патшалық Ресей мен кеңестік кезеңде жүргізілген ұлттық саясат нәтижесінде қалыптасты. ХІХ ғасырдың ортасында өлке халқы

моноэтникалық құрылымға ие болды, қазақтар толығымен басым болды. Кеңестік заманда өлкенің этникалық құрамының динамикасы әр түрлі этностар құрамының үнемі кеңеюімен, орыс-славян компонентінің үстемдігімен және қазақтардың үлес салмағының төмендеуімен сипатталды.

Қазіргі таңда қазақтар өздерінің демографиялық артықшылықтарын қайтарып, елімізде ең көп этносқа айналды, жалпы тұрғындардың 70%-нан астамы қазақтар.

Аймақ халқының құрамындағы орыс-славян этностары санының өсуінің басты факторы көші қон процесі болды [1].

Орыс, украин, беларусь, мордовия, поляк, неміс қоныс аударушылары мен басқа халықтар өкілдерінің едәуір бөлігі Қазақстанда ХІХ ғасырдың соңғы ширегі – ХХ ғасырдың басында патшалық ұйымдастырған жаппай шаруа қоныс аудару кезінде болды.

Солтүстік және Солтүстік-Шығыс Қазақстанда қоныс аударушы шаруалар санының тұрақты өсуі байқалды. Қазақстанға шаруалардың қоныс аударуы қазақ халқынан анағұрлым құнарлы жерлерді жаппай алып қоюмен қатар жүрді.

Қазақстанда орыс халқы ХІХ ғасырдың аяғы мен ХХ ғасырдың басында қарқынды өсе бастады. Осы кезеңде Ресейдің еуропалық бөлігінен шаруаларды жаппай көшіру басталды. 1897 жылы Қазақстанның алты облысында орыстардың саны 544 мыңға жуық адамды құрады. Олардың үлес салмағы өлке халқының 12,8% құрады. Олардың едәуір бөлігі Ақмола және Орал облыстарында қоныстанды. Орыс халқының негізгі бөлігі шаруалар (40%), содан кейін казактар (33%),

мещандар (19%), дворяндар (5%) және басқалар болды [2].

Қазақстанды жаулап алудың аяқталуы XIX ғасырдың ортасындағы Ресейдегі буржуазиялық реформалармен тұспа-тұс келді. Шаруалардың толқуы жалғасты. Мұндай жағдайда Үкімет шаруаларды революциялық қозғалыстан алшақтату үшін бірқатар шаралар қабылдады. Солардың бірі-көші-қон саясатын жандандыру. Шаруалардың шығыс шетіне қоныс аударуы Ресейдің орталық провинцияларында жердің ашаршылығына жол беріп қана қоймай, олардың көмегімен жаңа жерде үкіметтің тірегін құрды. Сондықтан патша үкіметі XIX ғасырдың 60-жылдарының ортасында әскери казактармен отарлаудан жаппай шаруаларға көшті. Сібірді, Қазақстанның солтүстік, батыс және оңтүстік-шығыс аудандарын отарлау арқылы патшалық шаруаларды ішкі губерниялардан көшіріп, оларды пайдаланып ұлттық аймақтарда әлеуметтік тірек құруды күтті. Орыс және украин шаруаларын облыстың барлық дерлік облыстарына жоспарлы түрде көшіру XIX ғасырдың 70-ші жылдары басталды және 80-ші жылдары жаппай сипатқа ие болды. Алғашқы шаруа учаскелері 1879 жылы Көкшетау уезінде пайда болды.

XX ғасырдың басында орыс шаруалары саны жағынан ең көп топты құрады. Орыс шаруалары облыстың көп жерін қоныстанды. Олар негізінен Омбы уезінің солтүстік және солтүстік-шығыс бөліктерін, Көкшетау уезінің шығыс бөлігінен басқасын, Атбасар уезінің солтүстік бөлігін және Ақмола уезінің солтүстік-батыстан оңтүстік-шығысқа дейінгі бөлігін қоныстанған.

Т.Седельников қазақ жеріне қоныстанған казактар мен орыс шаруалары жөнінде былай жазады: "Егер де бұл отаршылдар аздап мәдениетті болған жағдайда өлкенің өмірі Солтүстік Америкадағыдай дамыған сатыда болар еді. Сібір казагі егіншілік сияқты қара жұмыстан өзін алыс ұстайды және өзін патшаның жалшысы деп санайды, ал егіншілікпен айналысатын орыс шаруаларын жермен алысатын мұжықтар деп атайды". Т.Седельников қоныс аудару басқарамасының шенеулігі ретінде қазақтардың дәстүрлі шаруашылық түрін өзгертіп егіншілікпен және басқа да қосалқы кәсіпшіліктермен айналысуын жердің азаюынан деп дұрыс жаза отырып оны прогресивті құбылыс деп суреттейді [3, 10 б.]. Ал қазақтар өмірінде аздаған уақыт ішінде орын алған өзгерістердің зардаптары көңілге алынбайды.

Қазақ даласын ендігі кезекте казактармен емес шаруаларымен отарлау керек деп хабарларды Батыс Сібірдің генерал-губернаторы Казнаков өзінің 1875 жылғы есебінде [4, 156 б.]. Осылайша 1879 жылы Көкшетау уезінің 2 учаскесінде 164 адамнан тұрған поселоктар құрылып, ондағы әрбір адамға 30 десятина жерден берілді. Ал 1880-81жылдары Көкшетау уезінде 435 ер адамнан тұрған 9 участокқа шаруалар қоныстандырылады. 1882 жылдары шаруаларға бөлінетін жердің көлемін 15 десятинаға дейін қысқартады, өйткені жерлердің аздығынан арнайы комиссия мүшелері шаруаларға өз жанұяларын асырау үшін 15 десятина жер көлемі де жеткілікті деп шешім қабылдайды. 1882-84 жылдар Атбасар уезінде 9 учаске

қоныстандырылады, ондағы ер адамдардың саны 210 адамды құраған.

Сонымен, тарихи материалдар мен мұрағат құжаттары арқылы кезінде моноэтникалық сипаттағы тұрғындар тұрамының қандай жағдайда өзгеріске ұшырағандығын көріп отырмыз.

Пайдаланылған деректер тізімі:

1 Полиэтнический состав населения Северного Казахстана в конце XIX — начале XXI вв.: исторические особенности, современные тенденции и перспективы. А.М. Жаркенова. Вестник Карагандинского университета № 4(92)/2018. 60-69 бб.

2 История формирования полиэтнического населения Казахстана и интерактивная карта «народ казахстана». М.М.Козыбаева. <https://iie.kz/?p=6823>

3 Седельников Т. Борьба за землю в Киргизской степи. СПб., 1910. – 74 б.

4 Россия. Полное географическое описание нашего Отечества. Т.18. Киргизский край // Под ред. В.П. Семенова. - Спб., 1903. – 469 б.

САРАЙШЫҚ МУЗЕЙ ҚОРЫНДАҒЫ ЖӘДІГЕРЛЕРДІ ЗЕРТТЕУ ЖҰМЫСТАРЫ

А.К.Шауденова

«Сарайшық» мемлекеттік тарихи-мәдени
музей-қорығы, қор сақтаушы
Сарайшық, Атырау облысы

Андатпа: Мақалада «Сарайшық» мемлекеттік тарихи-мәдени музей-қорығының қорындағы жәдігерлердің түсім көзі, оларды сақтау мен зерттеу мәселелері баяндалады. Музей-қорық мамандарының сала мамандарымен бірлесіп жүргізген ғылыми зерттеулерінің нәтижесінде жәдігерлер тарихын ғылыми негізделген тұжырымдамамен қоғамға ұсыну, қалың көпшілікке қолжетімділігін арттыру басты мақсат болды. Осы орайда, музей қорындағы археологиялық қазба барысында табылған жәдігерлердің зерттеу нәтижелері ұсынылды. Музей қорындағы сүйек бұйымдар, «Хан моласы» қазба орнынан табылған мата бөлшегі, шарлар(ядро), мыс, күміс тиындар және 2020-2022 жылдар аралығында «Сарайшық» музей-қорығы қызметкерлері орындаған «ГУЛАГ жүйесіндегі Прорва және Астрахань лагерлері: «тарих, естелік, тағылым (1932 - 1950 жж.)» ғылыми жобасы аясында табылған жәдігерлер зерттеу жұмыстарына негіз болды. Бұл Сарайшық музей-қорығы атқарып отырған зерттеу жұмыстарының тек бір бөлігі ғана.

Тірек сөздер: Сарайшық, музей, қор сақтау, ғылыми зерттеу, археология, сүйек, нумизматика, жинақтар.

Қазақстан Республикасы Мәдениет және ақпарат министрлігі «Сарайшық» мемлекеттік тарихи-мәдени музей-қорығының қорында 5300-ден астам жәдігер бар. Олар археология, нумизматика, этнография, архив құжаттары, көркем сурет және қолөнер бұйымдары коллекцияларына бөлінген.

Сарайшық музей-қорығындағы негізгі түсім жолдары археологиялық қазба жұмыстары нәтижесі және «Музейге сый» акциясы бойынша тапсырылған жәдігерлерден тұрады.

Ортағасырлық Сарайшық қаласының археологиялық қазбасынан табылған жәдігерлер Жошы Ұлысының, Ноғай Ордасының, Қасым хан тұсындағы Сарайшықтың тарихын баян ететін ақпарат тасымалдаушылар. Сондықтан, археологиялық зерттеулер нәтижесі музей қорынан кеңінен орын алады. Ғылыми қор мақсаты – ғылыми негізделген музей жинағын қалыптастыру және сол жинақты сақтау, зерттеу, көрсету, бір сөзбен айтқанда қоғамда кеңінен пайдалануға мүмкіншілік жасау.[1]

Осы орайда, Сарайшық музей қорындағы жәдігерлерді зерттеп, ғылыми айналымға шығару жұмыстары жүріп жатыр. Мысалы, музей қорында сүйектен жасалған жәдігерлер молынан кездеседі. Археологиялық зерттеулер нәтижесінде Алтын Орда тұсында Сарайшықта сүйек өңдеу ісі жоғары дамығандығы байқалды. Сүйектен әртүрлі технологияларды қолданып, оларды өңдеп, кесіп, бұйымдарға дөңгелек ою-өрнек салып, нақышталған және жылтыратқан. Сүйек бұйымдарын жасайтын шеберханалар Алтын Орданың көптеген ірі орталықтарынан табылды. Сонымен қатар,

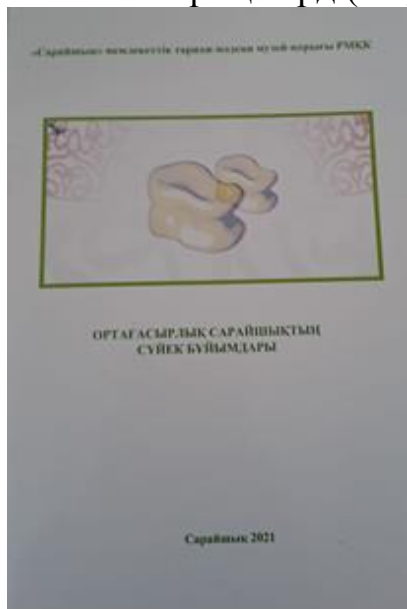
ортағасырлық Сарайшық қаласында жүргізілген археологиялық зерттеулер барысында бұл жерден де сүйектен әртүрлі бұйымдар жасайтын шеберханалардың орны анықталған.

Сарайшық музей қорында сүйектен жасалған шүмектер, жүн иіруге арналған ұршықтың басы, түймелер және т.б. сүйектен жасалған құралдар бар. Сүйектен жасалған тұрмыстық бұйымдар ішінен көп кездескені XIII-XIV ғасырларға тиісті ұл және қыз балаларға арналған шүмектер. Сүйек шүмекті балаларды бесікке бөлегенде гигиеналық тазалықты сақтау мақсатында пайдаланған. Шүмектер қойдың жіліншік сүйегінен жасалған, оның бір ұшында ішкі қуысқа енетін арнайы тесік бар, ал бүйірінде тағы да кең тесік болып ол сұйықтықтың сыртқа шығуына мүмкіндік берген (1-сурет). Ол нәрестенің тазалығы сақталуына септігін тигізген. Осы сынды жәдігерлер тек қана Сарайшықтан ғана емес, Еділ, Қырым, Солтүстік Кавказ, Саркела, Тува аймақтарынан да табылған. [2, 3-4бб]



1-сурет. Сарайшық қазба орны, шүмектер. XIII-XIV ғғ..
Х.Досмұхамедов атындағы Атырау университеті, т.ғ.д.,
қауымдастырылған профессоры Ұ.Т.Ахметова мен
«Сарайшық» мемлекеттік тарихи-мәдени музей-қорығы
ғылыми қызметкері, магистрант Ж.Байғалиевтің
ортағасырлық Сарайшықта мекен еткен адамдардың
материалдық және рухани мәдениетінің белгісі ретінде

археологиялық қазба кезінде табылған қазірде музей қорында сақтаулы сүйектен жасалынған жәдігерлер туралы «Ортағасырлық Сарайшықтың сүйек бұйымдары» кітапшасы жарық көрді(2-сурет).



2- сурет. «Ортағасырлық Сарайшықтың сүйек бұйымдары» кітапшасы

Сонымен қатар, Сарайшық қаласының археологиялық қазба барысында табылған сүйектерді зерттеп, ғылыми түсінігін беру үшін қор бөлімі тарих ғылымдарының кандидаты, этнограф Ерназаров Жасқайрат Тілекқабылұлының көмегіне жүгінген болатын. Ғалым қордағы жәдігерлерді зерттеп, ерекше назар аударғаны ортасы дөңгелек етіп тесілген ұсақ малдың жауырын сүйектері болды(3-сурет). Жауырын сүйегін өзге де сүйектен жасалатын бұйымдарды жасау үшін пайдаланған. Тек жауырын сүйекте ғана көлемді

тегіс орын болуына байланысты түйме, әшекейлер, өзге де бұйымдарды жасауға қолданған.



3-сурет. Сарайшық қазба орны, жауырын сүйектер. XIV ғ.

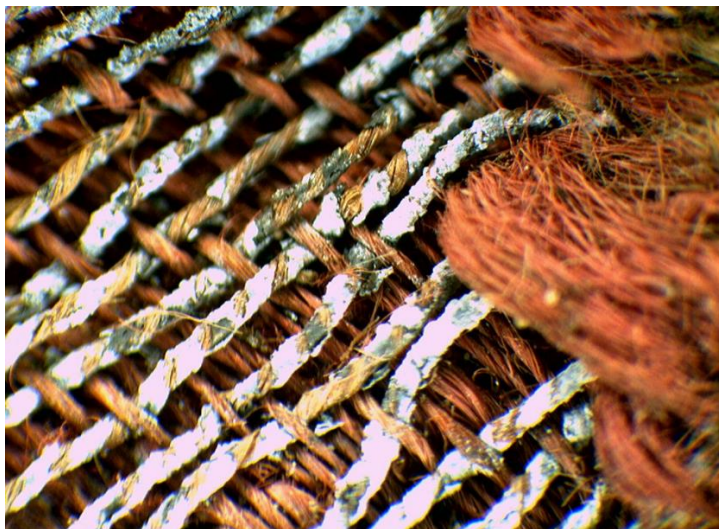
Сарайшық қаласындағы «Хан моласы» қазбасынан табылған мата қалдықтарын Ә.Марғұлан атындағы Павлодар педагогикалық университеті «ҮМАІ» халықаралық ғылыми-зерттеу лабораториясына жіберіп, археолог-тарихшы Т.Н.Крупаның қайта қалпына келтіруі барысында сол кездегі элита киімдеріне тән алтын жіптермен нақышталған барқыт бөлшектері екендігі анықталды(4-5сурет).



4-сурет. «Хан моласы» қазбасы II көрханадан табылған мата бөлшегі тазалағанға дейін



5-сурет. «Хан моласы» қазбасы II көрханадан табылған мата бөлшегі тазалағаннан кейін



6-сурет. Барқыт мата бөлігіндегі қосымша тоқымадағы алтындатқан жіптердің орналасуы (бинокулярлы микроскоп Альтами ПС-Т-II, 20 есе үлкейту)



7-сурет. Барқыт мата бөлігінің қосымша тоқымадағы алтын жіптері (бинокулярлы микроскоп Альтами ПС-Т-II, 90 есе үлкейту).

Реставратор Тетяна Крупаның зерттеуі нәтижесінде бұл өрнектер салынған қызыл барқыт мата екені анықталды. Бұл тоқыма өнімі толықтай жібектен, алтын жалатылған күміс жіптері бар өте сапалы мата(6-7 сурет). Оның шыққан жері Осман империясы болуы мүмкін, кезеңі бойынша XV-XVI ғасырларға сәйкес келеді. Бедерлі барқыт матадан тігілген киімдер сол кездегі әлемдік үрдістегі сәнге тән болатын, одан тек бай, беделді адамдар ғана киім тіктірген. Табылған жәдігер

Сарайшықтағы «Хан моласы» сағананың ерекше мәртебесін және элиталық екенін көрсетеді. [3, 22-б]

2020-2022 жылдар аралығында «Сарайшық» музей-қорығы қызметкерлері орындаған «ГУЛАГ жүйесіндегі Прорва және Астрахань лагерлері: «тарих, естелік, тағылым (1932 - 1950 жж.)» ғылыми жобасы аясында Атырау облысы Жылыой ауданы территориясында Прорва еңбекпен түзеу лагері болғаны анықталған еді. Жобаның мақсаты КСРО көлемінде ГУЛАГ жүйесіне енген Прорва-Астрахань еңбекпен түзету лагерлерінің тарихымен, атқарған қызметтерімен және онда ұсталған тұтқындардың қилы тағдырын зерделеу. Сонымен бірге тоталитарлық жүйенің адамзат тарихындағы азабын анықтау, өткеннен тағылым алуды көздеді.

Прорва (Астрахань) лагерінің жұмыс жасағаны туралы архив құжатымен дәлелденді. Негізгі басты шаруашылығы балық шаруашылығы болған. ГУЛАГ жүйесіндегі балық шаруашылығы объектісі ретінде Владивостоктан (Владлагтан) кейінгі екінші маңызы бар халық шаруашылығын дамытқан орталығы болған. Прорва лагерлік бөлімшесі, Бұрыншық лагерлік пункттері орындарына экспедициялар ұйымдастырылды.

Ішкі істер министрінің бұйрығы бойынша 1950 жылы Астрахань ЕТЛ-і өз қызметін тоқтатқанымен, лагерь Астрахань УИТЛК немесе еңбекпен түзету лагерьлері мен колониялары болып атын өзгертіп 1953 жылға дейін жұмысын жалғастырған. Лагерь орындарына экспедиция ұйымдастыру барысында сол күндерге тиесілі біраз жәдігерлер табылған. Негізгі қызметі балық

шаруашылығы болғандықтан көптеген балық аулау, кептіру құралдары және тұтқындардың жеке заттары қорға қабылданды. Қасіретті жылдар таңбасы қалған жәдігерлер жыл сайын 31-мамыр Саяси қуғын-сүргін құрбандарын еске алу күні қарсаңында көрермен назарына ұсынылып жүр. Тарих ақтаңдақтарының бірі саналатын қуғын-сүргін құрбандарының қолының табы қалған жәдігерлердің өзі көрерменге азалы күндерден хабар беретін дереккөздер. [3,38-39-бб]



8 сурет. ГУЛАГ жүйесіндегі Прорва, Астархань лагерлері тарихынан көрмесінен.

Алтын Орда қалаларында, соның ішінде Сарайшық қаласында жүргізілген алтынордалық қалаларда сирек кездесетін керамикалық олжалардың бірі – іші қуыс болы келетін керамикалық шарлар (ядро). Шарда бір немесе бірнеше тесіктер салынады. Олардың ішінде диаметрі тесікке қарағанда үлкенірек керамикалық шарлар бар. (9-сурет).



9-сурет. Қыш ядро. Сарайшық, 2019 жыл

Бұл жәдігер туралы тарих ғылымдарының кандидаты, археолог М. Қасенов ізденіс жұмыстарын жүргізіп, «Ядро керамическое» атты мақала жазды. Мақалада Сарайшық және Ақтөбе-Лаэти қалаларынан табылған қыш ядро туралы салыстырмалы зерттеулер жасаған. Оны қандай мақсатта қолданған, неліктен формасы шар тәрізді жасалғаны туралы ғылымда бірнеше тұжырымдар кездеседі. Сондықтан ғалым мақалада жәдігердің бірнеше атауын көрсетеді. Олар: ядро, шар, химиялық ыдыс.

2019 жылғы ортағасырлық Сарайшық қаласында жүргізілген қазба жұмыстары №3А кешеннен тағы да қыш ядро анықталды. Ядро диаметрі – 14 см. Ондағы тесіктің диаметрі – 0,5 см. Іші қуыс болып жасалған жәдігер ішіне кішкентай шар салынған [4].

Ортағасырлық Сарайшықта жүргізілген қазба жұмыстары барысында бірнеше қыш ядро табылған. Мысалы, Л. Галкин Сарайшықтағы археологиялық қазба жұмыстары барысында қыш ядроның табылғанын, онда «...на сгоревшей камышовой крыше одного из домов я

нашел глиняный толстостенный шар. Долгое время подобные находки были загадкой для науки, но теперь их роль стала понятна и вместе с тем яснее обозначилась драма, которую пережили в далеком прошлом народы северо-восточного Прикаспия», - деп келтіреді. Л. Галкиннің бұл дерегі қыш ядроны (шар) өз дәуірінде соғыста қару ретінде пайдаланған деген тұжырымға негізделген [5].

2019 жылы табылған қыш ядродан көлемі кіші ядро 2023 жылы ҚР Мәдениет және ақпарат министрлігінің «Қазақстанның батыс өңіріндегі алтынордалық қалалар, көне керуен жолдары және керуен-сарайлар: пәнаралық зерттеулер (XIII-XV ғғ.)» ғылыми жобасы бойынша қаржыландырылған ортағасырлық Сарайшық қаласындағы №3 археологиялық кешендегі қоғамдық ғимараттың оңтүстік бөлігінен табылды. (10-сурет). Бұл ядроның ерекшелігі көлемі және шардағы тесіктің диаметрі үлкен болғанында. Шар диаметрі – 10 см, тесіктің диаметрі – 1 см [6, 43 б.].



10-сурет. Қыш ядро. Сарайшық. 2023 ж.

И.В. Волков «О назначении керамических шаров с золотоордынских городищ» атты мақаласында жәдігерді қандай мақсатта қолданғаны туралы бірнеше тұжырымдарды ұсынады. Олардың ең алғашқысы – сылдырмақ ретінде пайдаланған. Сондай-ақ, ол алтынордалық қалалардан табылған қыш ядроларды (шар) зерттей келе, үлкен екі топқа бөліп қарастырады. Біріншісі, бір тесігі бар қыш ядролар (шар). Ал екіншісі қыш ядрода (шар) екеуден артық тесік және ядро ішінде бірнеше кіші шарлары болады. Бұл типтегі шарлар көлемі кіші болып келуімен ерекшеленеді [7, С. 145]. 2023 жылы Сарайшықтан табылған қыш ядроның көлемі кіші болғанмен оны бірінші типтегі шарлардың қатарына жатқызуға болады.

Қорыта айтқанда, бір немесе бірнеше тесігі бар болған қыш шарлар (ядро) алтынордалық қалалар аймағында көптеп кездескен. Одан өзге, ғалымдар қыш шардың қолданысы туралы бірнеше тұжырымдар келтіреді. Әсіресе бір тесігі бар қыш шарды қандай да бір химиялық ерітінді дайындауда пайдаланған болуы мүмкін. Бүгінде «Сарайшық» музей-қорығында орналасқан шарларда химиялық ерітінді не болмаса жанғыш майдың іздері байқалмайды. Сондай-ақ, жәдігерлер анықталған орында өрттің және өндіріс орнының іздері кездеспеген.

Келесі тоқталатын жиынтық – нумизматика. Сарайшықта ақша сарайы XIV-XV ғасырдың бірінші жартысында, яғни Алтын Орда тұсында болған. Орта ғасырлардағы ақша айналысы ақша өндірісі сияқты үш салаға бөлінді. Мыс ақша, күміс ақша, алтын ақша және олардың айналымы. Айналым саласы мәні бойынша

белгілі бір баға санатындағы тауарлар тобымен анықталады. Мысалы, мыс ақша-пұлға өте арзан тауарларды - шөпті, аскөкті және т.б. сатып алуға болады(11-сурет). Мыс пұлдар айналыстағы толыққанды ақша емес, қазіргі заманғы барлық металл тиындар сияқты мәжбүрлі мөлшерлеме бойынша қолданылған. Оны шығаруды қалалардың әкімшілік органдары жүзеге асырды. Мыс ақшаларда шығарушының (ханның) аты көп жағдайда көрсетілмейтін, соғылған жылы да көрсетіле бермейтін. Шындығында мыс пұлдар – қалалық ақша болып есептелінді. Соғылатын мыс өндірісі реттелмегендіктен, нарық осы пұлдармен тез толатын, әрі нарықтың шамадан тыс толығуының басталуы бұл ақшаның сатып алу қабілетінің төмендеуіне әкелді. Мыс ақша соғу жүйесін біріздендіру саясаты Өзбек ханның кезінде басталғанмен, ауқымды түрде Жәнібек, Бердібек және Қызыр хандардың тұсында (1340-1362 жж) жүзеге асты.



11-сурет. Мыс тиындар. Сарайшық. 2007 ж.

Күміс ақшаға(дирхам) азық-түлік пен жатын орынды, көптеген тауарларды, соның ішінде жылқыны, қару-жарақты және т.б. сатып алуға мүмкін болатын. XIV ғасырда күміс дирхамға құлдар мен астықты қоса алғанда, Алтын Ордада бәрі сатып алынды және

сатылды. Жошы Ұлысы іс жүзінде өз алтын ақшаларын соқтырмаған. Ұсақ алтын ақшалардың қысқа мерзімді, бірақ тұрақты шығарылымдары 1360 жылдардың аяғы – 1380 жылдардың басында тек тарихи Хорезм аймағында жүзеге асырылды. Шағатай ұлысында да 1270 жылдары алтын ақша жасаудан бас тартты. Тұрақты түрде алтын динарлар XIII-XIV ғасырларда Хулагуидтер мемлекетінде (Иран) соғылған. Алайда, Алтын Ордада өз алтын динарын соғу мүмкіндігі болмағанына қарамастан, мұнда жоғары сортты алтыннан жасалған салмағы 11 грамм болатын үнді танқасы айналыста болды. Осылайша, бай адамдар өздерінің күміс ақшасы мен жылқы сатып, Үндістаннан әкелінген үндінің алтын танқаларына сәнді тауарларды сатып алатын болды. Ақша мәртебесіне сай алтын ақша соғу тек ханға тиесілі болды. Жошы Ұлысында күміс ақша соғу тек ханның атынан жүзеге асырылды, белгілі бір теңге сарайында ақша соғудан түскен табыс қазынаға түсуі мүмкін еді немесе хан алдын ала өз туыстарына немесе қол астындағыларға бір реттік немесе тұрақты негізде бөлуі мүмкін болатын.

Сарайшықтан табылған нумизматикалық жәдігерлер тек Жошы Ұлысының кезеңіне тиесілі. Оның үстіне Сарайшықтың өз теңге сарайының атымен тек Хижраның 763 жылынан(1361-1362 жылдардан) бастап ақша соғыла бастаған. [8, 43 б.]

Осы орайда, ортағасырлық Сарайшық қаласындағы археологиялық қазба жұмыстары нәтижесінде табылған жәдігерлерді жинақтап, зерттеу бойынша «Сарайшық» музей-қорығының дайындауымен «Сарайшық жәдігерлері» жинағы жарық көрді. Қорға қабылданып,

зерттеліп, ғылыми деректермен толықтырылған жәдігерлермен көпшіліктің танысуына мүмкіндік туды.



12- сурет. Сарайшық жәдігерлері
Пайдаланылған әдебиеттер

1. Құдайбергенов С.Е. Музей қорларының пайда болуы мен қалыптасуы.
2. Ахметова У.Т., Байғалиев Ж.Р. Ортағасырлық Сарайшықтың сүйек бұйымдары.-Сарайшық, 2021 - 3-4 бб.
3. «Сарайшық» мемлекеттік тарихи-мәдени музей-қорығы РМҚК. 2023 жылғы жылдық есеп. Сарайшық, 2024. – 38-39 бб.
4. Отчет об археологических работах по теме: «Исследование средневекового городища Сарайчик (Ортағасырлық Сарайшық қаласының зерттелуі)». – Атырау, 2019
5. Галкин Л.Л. Загадки, гипотезы, открытия: Генуэзские пираты на ... Каспии // Вокруг Света, 1998. - №4. – С.103

6. «Қазақстанның батыс өңіріндегі алтынордалық қалалар, көне керуен жолдары және керуен-сарайлар: пәнаралық зерттеулер (XIII-XV ғғ.)» бағдарламасы бойынша ортағасырлық Сарайшық ескерткішіндегі археологиялық қазба жұмысының ғылыми есебі. / «Сарайшық» мемлекеттік тарихи-мәдени музей-қорығы. – Сарайшық. 2023. – 68 б.
7. Волков И.В. О назначении керамических шаров с золотоордынских городищ. Историко-археологические исследования в г. Азове и на Нижнем Дону: тезисы докладов к семинару: в 1991 году: В.11. Азов, 1993. – 257 с.
8. Петров П.Н. Джучидская нумизматика и монетный двор Сарайчук. Сарайшық, 2023-С-5-6.

Тіркелу формасы

Тегі	Шауденова
Аты	Айман
Әкесінің аты	Киікбайқызы
Ғылыми дәрежесі, лауазымы	Қор сақтаушы
Жұмыс орны	«Сарайшық» мемлекеттік тарихи-мәдени музей-қорығы РМҚК
Мекен-жәй	Сарайшық, Е.Шәкіліков көш., 12 үй
Байланыс телефоны	8 401 495 4387
E-mail	ashaudenova@mail.ru
Секция	Музей және мұра: жинау, сақтай, зерттеу.

ҚАРАХАН ДӘУІРІНДЕГІ ТАРАЗ

X–XII ғасырларда Қарахан мемлекетінің иелігі батыста Мауереннахрдан, шығыста Жетісу мен Қашғарға дейін созылған. Уақыт өте келе XI ғасырдың соңында Қарахан әулетінің мемлекеті екіге бөлінеді. Батыс хандыққа Ходжентке дейінгі Мауераннахр кірсе, Шығыс хандықтың құрамына: Тараз, Испиджаб, Шаш, Ферғана, Қашғар қалалары енді [1, 266–267].

Қарахан мемлекетіне енген қалалардың мәдениеті, ғылымы, қолөнері ерекше көңіл аудартады. Орта Азия үшін Қарахан дәуірі қала салу өнері мен қала мәдениетінің гүлденген кезі. Оңтүстік Қазақстан халқының әсіресе Тараз тарихында Қарахан дәуірінің ерекшелігі мен мәні де осында. X ғасырдың соңы мен XI ғасырдың басында Орта Азиядағы Жетісу аймағы мен Оңтүстік Қазақстан жерін Қарахан әулеті басқарды.

Тараз билеушісі ислам дінін қабылдағаннан кейін, бұл өңірге әр елдің көпестері мен саяхатшылары ағыла бастаған. Демек осы тұста Тараз қаласы ислам әлемі өкілдерінің аяғы жеткен соңғы нүктесі деуге болады. Соның нәтежесінде ежелгі шаһар туралы жазба деректер көп сақталған.

XI ғасырда қаланы Тұрған хан басқарды. Осы кезеңде қаланың қуаттылығы сонша Самарқанд билеушісі Махмұд ханға қарсы шыға алатын еді. Расында бұл Тараздың экономикасы мықты болғандықтан саяси жағдайына әсер етті. Мұның дәлелі Талас аңғары мен Тараздан табылған материалдық мәдениет болып табылады. Бұл аймақтан ортағасырлық қалалық мәдениеттің бірнеше орталықтарын бөліп

көрсетуге болады. Талас пен Шу аңғарындағы көптеген қалалар тәрізді Тараз қаласы да ауыл шаруашылығы мен көшпелі мәдениеттің өзара тығыз әрекеттесуі жағдайында қалыптасты. Тараз қаласының қала салу өнері ортағасырлық қалалардың дәстүрлі құрылысы тәрізді цитадель, шахристан мен рабадтан тұрды.

Тараз қаласының өркендеген кезеңі Қарахан дәуіріндегі Х–ХІІ ғғ. [2, 33]. Қаланың дамуында оның Орта Азияға қосылуы да оң нәтежие берді. ХІ ғасырда Тараз ханы Тұрған ханға Самарқанд пен Қашғардың әмірлері бағынған. Сонымен қатар Бұхара мен Самарқанд секілді ірі орталықтармен сауда-экономикалық байланыс орнатуының да жақсы әсерлері болған. Осы кезде Қарахандықтар көршілес жатқан мемлекеттерді өздеріне бағындырды, Самарқанд, Бұхара, Хорезм мемлекеттері қарахандықтардың күшін мойындап тізе бүккен. Қарахандықтар иелігінің астанасы ретінде саналған Тараз қаласының да маңызы арта түскен. Сонымен қатар қала жоғарғы деңгейде дамыған маңызды мәдени-экономикалық орталық атанды [3, 228].

Қала мен отырықшы халықтың өмірінде егіншілік пен мал шаруашылығы маңызды рөлге ие болды. Ортағасырлық авторлар Тараздың жергілікті халқы бидай-тары егумен, бау-бақша өсірумен айналысқандығын жазған. Бау-бақша кәсібінің жақсы дамуы ортағасырда қоғамдық өндіріс күштерінің дамуы мен суару жүйесіне де байланысты болды. Т. Н. Сенигованың қазба жұмысы барысында төртінші қабаттан жидек ағашының-өрік, алша, шие сүйектері табылса, бау-бақша жемістерінен-қауын, қарбыз, жүзім дәндері анықталған. Қала ішінде жүргізілген қыш

құбырлар Тараздағы егіншілік мәдениеттің де деңгейі жоғары болғанын көрсетеді.

Қалада сазбалшықтан жасалған су құбырлары мен кәріздер, тас төселген көшелер мен жаяужолдар болды. Археологтар қаланың батыс бөлігінен құбырлар мен кәріздердің орнын анықтаған [4, 54]. Құбыр Талас өзеніне жалғанған екен. Яғни бұл қалаға су Талас өзенінен құбырлар арқылы жеткізіліп отырған. Талас арнасынан қала ішіне су тарту үшін құбырларды қыштан жасаған. Өзен суының екпіні мен құбыр арқылы су қала шетіне дейін жеткен. Сол кезде су құбырын осындай деңгейде ойлап табу үшін инженерлік дәрежеде ақыл-ой мен білімнің жоғарғы деңгейде болғанын археологтар растап отыр [5, 62].

Сондай-ақ қазба орындарынан ұсақ малдың сүйектері табылған. Оңтүстік-шығыс аумағының тұрғындары жылқы шаруашылығымен айналысса, одан кейін қой өсіру (40,96 %), сиыр өсіру (26,16 %), жылқы өсіру (18,88 %), есек өсіру (8,03 %) пайызды құраған. Тіпті түйе мен шошқа жануарларын да асыраған [6, 137] екен.

Қарахан дәуірінде Тараз түрлі тауар өндіру орталығы мен халықаралық ірі сауда-саттықтың орталығына айналды. Қаланың сауда үшін маңыздылығы, Тараз арқылы барлық мемлекетке шығатын жолдарында болды. Ұлы Жібек жолы бойында сауда қызып жатты. Сауда байланысы қала мәдениетін дамытудың маңызды ықпалы болды. Бұл кезеңде Тараз сырттан келетін тауарлармен ғана шектелген жоқ, өз өндірісін де саудаға қойып отырды. Жергілікті шеберлердің қолынан шыққан дүниелер Тараз өнерінің

атын шығарды. Қалада тауар алмасудың негізгі үш бағыты болды олар: мемлекет арасында, қала мен аймақтар арасында және қала мен көшпенді дала арасындағы сауда айырбасы. Жергілікті саудада жәрмеңкелер де ұйымдастырылып отырған. Жетісудың оңтүстік-батыс жеріндегі маңызды сауда орталығы Тараз болды. Қалада ақшалай сауданың дамығанын VIII ғасырда басылған түргеш пен тухси тиынарынан байқауға болады және олар XI ғасырға дейін қолданыста болған [7, 215]. Ұлы Жібек жолындағы Тараздың сауда көзінің бірі көшпелі тайпалар болатын. Маңайдағы көшпелі түркі тайпалары өз өнімдерін жаз, күз айларында қалаға саудаға әкелетін. Олар саудаға төрт түлік малды және олардың өнімдерін базарға шығарып, өздеріне қажет қолөнер бұйымдарын, астық пен мата бұйымдарын сатып алатын. Сауданың дамығаны соншалық дала тайпалары тек жылқы, түйе, қой сатумен ғана шектеліп қана қоймай, кеніштерден алынатын металдан, күмістен, бағалы терілермен, кигіз-текеметпен, ер-тұрман мен садақ жасап сауда жасады. Ал отырықшы-егінші халық астық, қару-жарақ, киім-кешек, мата мен қолдан жасалған зергерлік бұйымдарын шығарған. Ортағасырда осылай дами бастаған қатынастар келе-келе тікелей тауар алмасуын ақша ығыстыра түскен болатын.

Қарахан кезеңі мәдениет пен өнердің өркенделуімен ерекшеленді, түркі тарихында алғаш рет ислам діні мемлекеттік дін болып жарияланды. Бұл жаңа мемлекет мұсылман әлемінің ажырамыс бір бөлігі болды. Жаңа дін өмірде заңды өзгерістерге алып келді. Осы кезде басты екі сұраққа назар аударылады. 1–түркі

халқының ислам өнеріне үлес қосуы (діни дәстүрге байланысты жаңа стиль). 2–қала өнеріне дала мәдениетінің канондары мен бейнелерін енгізуді [8, 25].

X–XII ғғ. Оңтүстік Қазақстан жерінде ондаған архитектурасы ғажайып гүлденген қалалар, сарайлар мен мешіттер, зәулім кесенелер мен медреселер, қолөнершілердің, темір ұсталарының, зергерлердің шеберханалары мен тұрғын-үй кварталдары пайда болды. Бұл уақыттың архитектурасындағы басты бағыт-құрылыс әдістерінің жаңа түрлерінің пайда болуы, қоғамдық және діни ғимараттарды конструктивті және декоративтік қайта құру идеясы болды. Құрылыс материалдарының жаңа түрлерін—ганча, алебастр, терракоттар мен изразцалы плиталарды жасауды меңгерді. Шикі кірпішпен қатар ғимараттардың іргетастарын күйдірілген кірпіш пен құрылыс тастан қалау кеңінен таралған. Құрылыс әдісінде ғимараттың қасбеттері мен сәндік бөлігі кірпіштерді төртбұрыш, үшбұрыш, ромб, шырша әдісімен сәнделіп қаланған. Қабырғалардың кірпіштерін қалап босағасын беріктеу үшін тальник, қарағаш, жидек, арша және тағы да басқа ағаш байламдар көбірек пайдаланылған.

Бұл кездегі баспаналар көбінесе бірдей типте салынған, олардың бір-бірінен айырмашылығы ішкі жабдықталған көрінісі мен үйдің өлшемдерінде ғана байқалған. Осы кезеңде қаланы абаттандыру мен сәулеттендіру жұмыстары қарқынды жүріп жатты. Қаланың сызбасы бойынша, қала құрылысы қиылысатын көшелерден тұрды. Шығыс сәулетімен күрделі жоспарланып салынған. Тараздың тұрғын үй көшелері қоғамдық орындарға қарағанда шағын болып келеді [9,

36]. Қала салу өнерінің алғашқы кезеңінде Соғды мен Шаш қаласынан қоныс аударғандар енгізген соғды әдістері анық байқалады.

Ортағасырда монументалды моншалар тек үлкен қалаларда ғана салынды. Ал Тараз қаласындағы монша өзінің монументалдығымен архитектуралық жобасына қарағанда Орта Азия мен Қазақстандағы архитектураның сирек кездесетін үлгісі [10, 106] бола алады. Осы кезеңде Тараз қаласында ерекше салынған қоғамдық моншасымен де танымал болған. Моншаның едені күйдірілген кірпіштен төселген. Монша орны шахристанның солтүстік-шығысынан табылған. Бірнеше бөлмеден тұрады және төбесі шар тәрізді күмбездермен жабылған. Монша ыстық бу жүретін арналардың көмегімен қыздырылып отырған. Кіре беріс есігі солтүстікке қаратылған және түрлі көлемдегі бөлмелерден тұрған. Тараз моншалары Орта Азия мен Қазақстан жерінде ежелгі және жақсы сақталған моншалардың бірі. Монша қабырғалары фрескомен бай сәнделген. Онда көбінесе геометриялық және өсімдік өрнектері бейнеленген [11, 24]. Сол заманның дәрігері Закрия әр-Рази моншаның адам денсаулығына пайдасын жазып, моншаға келушілер күйбең тіршілікті ұмытып демалуы үшін, монша ішін көркемсуреттермен өрнектеуді ұсынған [12, 299]. Моншаны тек тәннің тазалығы ғана емес, сонымен қатар жанның да тазалығы деуге болады. Себебі ортағасырда моншаға келушілер бір-бірімен философиялық ойларымен бөлісуге, дипломатиялық мәселелерді шешуге, саудагерлер сауда жөніндегі мәселелерін талқылауға, демалуға жиналып отырған. Яғни моншаның өз мәдениеті болған.

Сонау ертеортағасырда салынған теңге сарайы, Қарахан кезеңінде де жергілікті билеушілердің атынан теңге шығаруын жалғастырды. Сондықтан саяси жағынан күшті қаланың экономикасы да мықты болған. Археологиялық қазба жұмыстары нәтежиесінде табылған заттар Тараздың мәдени-экономикалық өсімін айқын сипаттайды. Соңғы жылдардағы археологиялық олжаларды зерделей отырып, Қарахан дәуірі өнерін зерттеу арқылы түркілердің ислам өнерінің дамуына қосқан үлесі, діни және зайырлы сегменттердің өзара қарым-қатынасы мен көркем мәдениеттегі кәсіби және халықтық көркем дәстүр туралы сұраққа жауап беруге мүмкіндік жасайды. Қолөнерінің дамуы сауда мен қалалардың дамуымен қатар жүрді. Сонымен қатар қаланың жергілікті шеберлері халық пен сауда сұраныстарын қанағаттандыра алатындай өзіндік өндіріс орындары болды. Ежелгі шаһарда қыш күйдіретін және металды балқытуға арналған арнайы пештер болған.

Осы кезеңдеде құмыра ісі, тоқымашылық ісі, шыныдан бұйымдар жасау ісі, темірші ұсталары, мыс балқытушылар мен зергерлік ісі жақсы дамыды. Қазба барысында қолөнершілердің кварталында шеберхана орындары анықталды. Ортағасыр шеберханаларға қарап қолөнер өндірісінің деңгейін біле аламыз. Табылатын бұйымдар көбінесе керамика, шыны, металл, сүйек пен тастардан тұрады.

Орта Азия мен Оңтүстік Қазақстан жерінде шыны өндірісі де кеңінен таралған. Жергілікті шеберлер өз шеберханаларында өте көп мөлшерде шыныдан ыдыстар жасағаны белгілі. Жергілікті жерден табылған шыны ыдыстар X–XII ғасырларға жатады. Шыны өндірісінің

орталығы Тараз қаласымен қатар Үзген, Варахша сияқты ірі қалалар болған [13, 77]. Тараз шеберлері шыны бұйымдарын екі түрлі әдіспен жасаған. Біріншісі – үрлеу арқылы күрделі формалы іші қуыс ыдыстарды жасады. Екіншісі – бұйымдарды формаға салып үрлеу болған. Шыныдан жасалған бұйымдардың арасындағы ең сәнділері графиндер мен бокалдар, саптыаяқ пен құмыра ыдыстары болды. Көбісінің иықтары мен бүйірлері әр түрлі түсті сызықтармен және өрнекті жапсырмалармен әшекейленген. Қазба жұмысы барысында тұрмыста қолданылатын шыны ыдыстан басқа, химиялық ыдыстар да табылған [14, 20].

Темір ұсталары темірден қару-жарақтар мен еңбек құралдарын, сонымен қатар тұрмыста қолданатын бұйымдарды жасады. Қалада зергерлік ісі де жақсы дамыды. Мәнерлеп құюды, шекуді, бедерлеуді, оюлауды, өрнек түсіре білуді, нақыштауды білетін зергер адам деп аталды. Зергерлер – тұмар, күміс пен қола білезіктерді, сырғаларды, жүзіктерді, қоңыраушалар мен салпыншақтарды алтын, күміс, қоладан құйып дайындаған. Тастан, шыныдан, саздан, сүйектен моншақтар жасады. Кейбір нефрит, агат, ақықтан жасалған бұйымдардың шикізатын жергілікті жерден өндірісе, көк ақық, лазурит, тау хрустальдарын алыс жерлерден алдыртып отырған. Ортағасырда күмістен жасалған бұйымдарға қазақтың зергерлік бұйымдары ұқсас болып келеді. Қолдан жасалған бұйымдар нефрит, көгілдір ақық, інжу мен ақық тастармен керемет үйлесім тапқан. Мұның өзі сол кездегі қолданбалы өнердегі көркемдік дәстүрдің ерекшеліктерін білдірсе керек.

Моншақтар, айылбастар мен ортасы тесілген теңгелер де сол кезде әшекей қатарында болған [15, 214].

Мыс ісі шеберлердің санының көптігі жағынан маңызды кәсіптің бірі болды. Ертеортағасырмен салыстырғанда X–XII ғғ. металл бұйымдардың саны артты. Мысшылар ыдыс, шам қойғыштар, шырақтар мен әшекейлер дайындаған. Олар көбнесе зергерлікпен де айналысқан. Мыстан жасалған бұйымдар қатарын су таситын құмыралар мен құмғандар, шырағдандар толықтырды. Металл өңдеу ісі мен зергерлік ісі бір-бірімен тығыз байланысты болған [16, 285–287].

Осы кезеңде құмыра жасау ісі кең таралды. Қыш өндірісінде оюлап өрнектеу мен сырлау әдісі дамыды. Қолөнершілердің негізгі өнімін саздан жасалған ыдыстар құрайды. Ондағы өрнектердің сюжеттері—діни, антропоморфты, зооморфты, геометриялық бейнелер болды. Антропоморфты ыдыстардағы жапсырмалар ғұрыптық ыдыстарда жиі бейнеленген. Ертеорта ғасыр кезеңінен бастап көзешілердің негізгі өнімдері—хум, хумша, құмыралар мен көзелер, саптыаяқтар мен кеселер, қазандар және тағы да басқа үй шаруашылығына арналған бұйымдардан тұрды. X ғасырдан бастап қолдан жасалған ыдыстарға қарағанда, шарықта жасалған ыдыстар көбейді. Қарахан дәуіріндегі ыдыстардығы бояулардың басым түсі: сары, жасыл және ақ болды. Мәселен сырлы керамиканы алатын болсақ, ол кезде қыш ыдыстар металл бұйымдарға ұқсас етіп жасалған. Сондықтан ыдыстың беті сары түске боялған, оның себебі ыдыс мыстан жасалған бұйымдарға ұқсасын дегені болу керек. Осы кезге дейін тек сән-салтанатта пайдаланатын ыдыстар ғана сырланып өрнектеліп келсе,

X–XII ғғ. күнделікті ас үйде қолданылатын қарапайым ыдыстар да сырланған. Өрнектеу өнерінде де өзгерістер болды. Бұрын ыдысты ою, жапсырма жапсыру арқылы сәндесе, енді олармен қатар көркемсурет, баспа өрнектерімен сәндей бастады. Тараздың үшінші қабаты осы XI–XII ғғ. Қарахан кезеңіне тиесілі. Осы қабаттан қыш ыдыстардың жиынтығы жиналды. IV қабаттан табылған ыдыстарға өте ұқсас.

Ортағасырда қыш мәдениетінің дамығаны соншалық, қала құрлысы да күйдірілген кірпішпен тұрғызылған. Қыштан жасалған бірнеше дастархан бөліктері де табылды. Оның аты дастархан болғанымен, ол да бір ыдыстың рөлін атқарған. Оның үстіне құрғақ тағамдар мен жеміс-жидектер қойған. Табылған үлкен хумдар астықтарды ұзақ мерзімге бірнеше айға дейінгі сақтау қызметін атқарған. Қыш ыдыстарда тұрған тағамдар бұзылмай жақсы сақталған. Қолөнершілер саздан ыдыстардың түрлі формасымен жасап қана қоймай, сонымен қатар, құрылыс материалдарын, оның ішінде-күйдірілген кірпіш, қаптауыш терракоталар мен тағы да басқа заттарды жасады.

Архитектуралық декор әдісі ислам өнерінің ең жарқын көрінісі болып табылады және өзінің әмбебаптығын сан ғасырға сақтаған. XI ғ. өсімдіктік өрнектің жаңа стилі өрілген өрнек (герих) пен араб жазулары IX–X ғғ. (жалпыхалифат стилі) өрнектер жаңа талғаммен ерекшеленеді, ол исламның эстетикалық талғамын көрсетеді. Өсімдіктік стильдің шығу тарихын А. Ригля мен Э. Херцфельдтың еңбектерінен бастап эллиндік халықтың әсерімен байланыстырады. «Толқынды өрнек» исламдағы арабеска, өсімдіктік

өрнектің негізі эллиндік өрнектің бөлшегі болып табылады. Мұндай қортынды өсімдік өрнегі негізіндегі жаңа спиральды өрнектерге қатысты. Спираль тәрізді лоза ежелгі және жаңа өсиеттердегі мұсылман жұмағының символикалық түсіндірмесімен байланысты [17, 36] болған.

Түркі халқын көркейту нәтежиесінде түркі жазуы араб графикасына көшті. Сонымен қатар Қарахан дәуірінде қалада мұсымман құрылыс ғимараттары: кесенелер, мешіттер, мұнаралар мен медреселер салына бастады. Тараз аймағында Айша бибі (XI–XII ғғ.), Бабаджа хатун (X–XI ғғ.), Қарахан кесенесі (XII ғғ.), Дәуітбек кесенесі (XIII ғғ.) кесенелердің іргесі Қарахан дәуірінде қаланған [18, 100–102]. Осы кесенелер арқылы сол кездегі қолөнершілердің тамаша өнер туындыларын көре аламыз. Көбінесе күмбездің пішіні кигіз үйдің түріне еліктеліп жасалынған. Кесененің алдыңғы қасбетінің сипаты мен қосымша архитектуралық өңдеу ісі пайда болады. Осы кезеңде жоғарғы деңгейде өркендеген көбнесе декоратив өнері етін. Құрлыс нысанының кіреберіс жағындағы бағаналардың сыртын кілемнің бетіндей өрнектеу сәнде болған. Қарахандық дәуірде архитектура ғимаратының қабырғасын өңдеуде қолданылған ою-өрнектің сарынын қазақ халқы өз өнерінде ғасырлар бойы сақтап келе жатыр. Бұл әрине айтылған өнерде халықтың тамыры күшті екенін дәлелдейді [19, 40].

Сонымен қортындылай келе Қарахан мемлекеті Орта Азия мен Қазақстан халықтарының тарихына баға жетпес құнды мәдени мұралар қалдырды. Қарахан мемлекетінің құрамына кірген шікіл, тухси, қарлұқ және

т. б тайпалар қазақ, өзбек, қырғыз және т. б түркі халықтарының этногенезінде елеулі орын алған. Сондықтан бүгінгі таңда Қарахан мемлекетінің тарихы мен мәдениетін зерттеп зерделеуде тарихшы ғалымдар жазба деректер арқылы, археолог мамандар қазба жұмыстары арқылы тарихымызды толықтыра түсуде.

Пайдаланылған әдебиеттер тізімі:

1. К. М. Байпақов, Ж. Қ. Таймағамбетов, Қазақстан археологиясы. Алматы, 2009 ж. 266–267 бб.
2. Бартольд В. В. Отчет о поездке в Среднюю Азию с научной целью. Соч., т. IV, С. 33.
3. Караев О. История Караханидского каганата (X–начало XIII вв.). Фрунзе 1983 г., С. 228.
4. Бернштам А. Н. Памятники старины Таласской долины. Алма-Ата–1941. С. 54.
5. Байпаков К. М, Ерзакович Л. Б. Древние города Казахстана. Алма–Ата. 1971 г. С. 62.
6. Бубнова М. А. Средневековое поселение Актобе I ус. Орловки. Сб. «Археологические памятники Таласской долины», Фрунзе, 1963, С. 137.
7. Байпаков К. М., Капекова Г. А, Воякин Д. А., Марьяшев А. Н. Сокровища древнего и Средневекового Тараза и Джамбулской области. Тараз 2011 г.
8. Гюль Э. Христианские и буддийские символы в исламской орнаментике // Тезисы научной конференции НИИ искусствознания. Ташкент, 2007. С. 25.
9. Лавров В. А. Градостроительная культура Средней Азии. Москва.1950. С. 36.
10. Маргулан А, Басенов Т, Мендикулов М. Архитектура Казахстана. Алма-Ата 1959. С. 106.

11. Бернштам А. Баня древнего Тараза, Труды Отдела Востока. Гос. Эрмитаж, том. II, 1940 г. С. 24.

12. Байпаков К. М. Сокровища Древнего и средневекового Тараза и Джамбылской области. Тараз 2011. С. 299.

13. Байпаков К. М. Поливная керамика Семиречья. ВАН Каз.ССР, 9\240\, 1965, С. 77 Байпаков К. М. Поливная керамика Семиречья. ВАН Каз. ССР, 9\240\, 1965, С.77.

14. Агеева Е. И. Средневековое стекло из Тараза // По следам древних культур Казахстана.– Алма-Ата: Наука, 1970. – С. 20.

15. Байпаков К. М, Капекова Г. А, Воякин Д. А, Марьяшев А. Н. Сокровища древнего и Средневекового Тараза и Джамбулской области. Тараз 2011 г. С. 214.

16. Сенигова Т. Н. Новые находки в Семиречье. 1970 г. С. 285–287.

17. Гюль Э. Христианские и буддийские символы в исламской орнаментике // Тезисы научной конференции НИИ искусствознания. Ташкент, 2007. С. 36.

18. Денике Б. Архитектурный орнамент Средней Азии, М. 1939, том II, С 100–102.

19. Денике Б. П. Архитектурный орнамент Средней Азии. М. -Л., 1939 г., С. 40.

Қарахан дәуіріндегі Тараз. Қарахан журналы. Тарихи танымдық, әдеби-көпшілік журнал. № 4 (117–118) шілде-тамыз 2023 ж.

КӨШПЕЛДЕР ӨРКЕНИЕТТІ ЗЕРТТЕУ МӘСЕЛЕЛЕРІ

А.Н.Мамбеталинова, тарих магистрі, «Абылай хан резиденциясы» музей кешенінің тарих ғылыми-зерттеу бөлімінің меңгерушісі, Петропавл қ., Қазақстан Республикасы, aliya8524@mail.ru

Аңдатпа. Мақалада әлеуметтік - саяси ғылымында әлем өркениеттегі Ботайдың әлі де терең зерттеле қоймаған орны мен рөлі мәселесі қарастырылады. Мақалада Ұлы даладағы Қазақстанның көшпелі өркениеттегі орны мен рөлі және әлемдік өркениетке Ботай мәдениетінің әсері қарастырылады. Алғаш рет жабайы жылқы Ботайда қолға үйретілген. Ботай далалық өркениеттің басы болатын біздің дәуірден бес мың жыл бұрын өмір сүрген тарихи дәуірдің ұлы мәдени мұрасы болып табылады. Шын мәнінде, қазақтар дала өркениетіндегі Ботай мәдениетінің негізгі мұрагері ретінде Евразияның таулы және далалық жеріндегі климатына сай өмір сүрген. Сонымен қатар мақалада дискуссиялық мәселелерге де көңіл бөлінген.

Түйінді сөздер: қоғам, мемлекет, өркениет, дала өркениеті, көшпелі өркениет, Ботай мәдениеті, малдарды қолға үйрету, адам, тұрғындар, көшпелілер, этнос, щаруашылық, өмір, интеграция.

Қазіргі Қазақстанның тарихын түсіну Қазақстанның Ұлы даланың мұрагері екенін көрсетеді. Ал тарих өткенімізді тарихи тұрғыдан қайта қарау үдерісінің жаңа парағын ашып, қазақстандықтардың тарихи санасын одан әрі қалыптастыруға бағытталған. Тарихымызды білу, қазақ халқының және Қазақстанның басқа

этностарының этногенезіне әсер еткен тарихи, саяси оқиғалар мен құбылыстарды түсіну арқылы ғана біз өткен тарихымыздың барлық ұлылығын тарихымызбен жақсырақ танып, түсініп, жүзеге асырамыз және сол арқылы, жарқын мысалдар арқылы азаматтарымыздың қоғамдық санасын жаңғырта аламыз. Қазақстан – әлемдік өркениет бесігі. Кез келген өркениет, саясат тарихпен тығыз байланыста қалыптасқаны даусыз. Бұл идеяның растауын американдық ғалым И.М.Сейттің тұжырымынан табамыз: «Тарихты зерттеу тек фактілерді нақтылаумен ғана шектелмейді және бізге не істеуге немесе жасауға мүмкіндік береді. Ол көкжиектерді кеңейтеді және тарихи мағынаға ие болатын оқиғаларға көзқарастарды құрастырады. Біз салыстырмалы түрде оқшауланған оқиғалар арасындағы байланыстарды байқаймыз. Біз бүгінгі күннің бастауы өткенге көмілгенін және тарих өткен саясат екенін, ал бүгінгі саясат болашақ тарих екенін түсінеміз»[1].

Кез келген маңызды әлеуметтанулық және саясаттанулық зерттеулер тарихқа, оның ішінде саяси тарихқа жүгінуді талап ететіні анық. Адамдар әрқашан өркениетті қоғам ретінде өркендеуді армандаған. Тарихи өткен тарихпен танысу әлемдік өркениет жауһарларымен, ежелгі өнер мен әдебиеттің қайталанбас ескерткіштерімен танысу ғана емес, адамгершілік пен көркемдік тәрбиенің мектебі ғана емес, сонымен қатар қазіргі заманның ажырамас бөлігі екенін түсінетіндер саны артуда. Өмір, белгілі бір дәрежеде тарихи тәжірибе призмасы арқылы бүгінгі және тіпті болашаққа баға беру болып табылады.

Осыған байланысты, ежелгі өркениетті түсінбей, біздің әлемді оның кез келген байланысы арқылы елестету мүмкін емес екенін атап өткен жөн. Бұл бір мезгілде бізді сабақтастықтың берік жібі бар ежелгі өркениеттермен байланыстырады және бізді ежелгі дәуірден алшақтатады, өйткені оның ұрпақтары үшін өндіргенінің көп бөлігі болмады, тек одан әрі ілгерілеуге дайындалды. Ежелгі өркениеттер бізге табиғи болғанымен, дүниежүзілік-тарихи дамудың қайталанбайтын кезеңі болып көрінуі де өз жемістілігінен. Зерттеу көрсеткендей, ежелгі өркениеттер «тарихи түрде, қоғамдық дамудың белгілі бір кезеңінде, жер шарының белгілі бір аймақтарында өмір сүрудің нақты жағдайларына, орны мен уақытына сәйкес пайда болған шаруашылық жүргізудің ерекше формасына негізделген» [2].

Материалдық және рухани мәдениеттегі көптеген аса маңызды жаңалықтар ежелгі өркениеттерден басталады. Бүгінгі адамзат осы бай көзден ризашылықпен алады. Жаңа нәрсе жасау арқылы ол еріксіз және міндетті түрде бұрынғы өркениеттердің мұрасына бет бұрады. Ал бұл маңызды білім мен тәжірибенің мәнін іздеуге үндеу, алыстағы ата-бабаларымыздың даналығын, олардың жетістіктері мен пайымдауларының себептерін, қателері мен адасушылықтарын, асыл және азғын әрекеттердің себептерін түсінуге ұмтылу. Халықтар мен этникалық топтардың өркениет деңгейіне көтерілу қабілеті, қазіргі ғалымдардың көпшілігінің пікірінше, қандай да бір ерекше «тайпалық» қасиеттермен емес, тек сыртқы, ең алдымен географиялық себептермен байланысты болды. Өркениетті құру үшін оңтайлы жағдайларды адамның

өмір сүруіне қолайлы, оның ішкі шығармашылық әлеуетін оятатын географиялық орта жасайды. Ата-баба жерінің географиялық ерекшеліктері киелі мекен ретінде халық санасына сіңген. Қоршаған орта, таулар, өзендер, көлдер, аңғарлар мен төбелер терең мағынаға ие болып, рухтар мен ата-бабалардың киелі мекені болып көрінді. Олардың киелілігі ұрпақтан-ұрпаққа жалғасып келе жатқан аңыздарды, мифтерді, афоризмдерді, ертегілерді қамтиды. Демек, бұл кеңістікте адам уақыт өте келе белгілі бір технологияны дамытып, өмір салтын қалыптастырып, түрлендіріп, мінез-құлық стереотипін қалыптастырып, белгілі бір дүниетанымдық көзқарасты ұстанды. Ал мұндай өркениет шынында да әлем өркениетінің ерекше бір саласы – көшпелілер өркениеті ретінде далада пайда болды [3].

Ежелгі көшпенділердің көшпелі өркениеті адамзат тарихында терең із қалдырды. Қазақтар, шын мәнінде, ежелгі көшпелі дала өркениетінің негізгі мұрагерлері. Қазақ өркениетінің дамуы Алтай тауларынан Жайық өзеніне және Жайық тауларына шығыстан батысқа дейін, Сібір тайгасынан Сырдария мен Тянь-Шань тауларына солтүстіктен оңтүстікке дейінгі орасан зор Еуразия кеңістігінде өтеді. Ол нақты географиялық, климаттық, этникалық, діни, саяси, тарихи факторлардың әсерімен анықталады. Қазақстан территориясы Шығыс пен Батыстың ерекше қоғамдарының арасында болғандықтан, оның дамуы, әрине, Шығыс мәдениеттерімен өзара әрекеттесу арқылы көбірек болды. Қазақ өркениеті өз кезегінде өркениет санатына, дәлірек айтсақ, жергілікті өркениеттерге қойылатын барлық талаптарға жауап береді. Ұлы Даланың ұлан-

ғайыр жерінде ежелгі көшпелі қоғамдарды басқарудың өзіндік жүйесі құрылып, ол кейін біртіндеп түрленіп, әртүрлі мемлекеттік құрылымдар мен басқару нысандарының үлгілеріне айналғанын айту керек. Бұл ретте жабайы жылқы алғаш рет қазақ жерінде қолға үйретіліп, қолға үйретілгенін, соғыс пен ұрыстың ерекше тактикасын, технологиясын меңгерген шабандоздар Ұлы дала көшпелілері екенін баса айтамыз.

Жануарларды қолға үйретуді көшпелілер өркениетінің шедеврi және кейiнгi табыстың кiлтi деп санауға болады. Олардың көмегiнсiз көшпелiлердiң серпiлiсi мүмкiн болмас едi. Мұндағы адам тапқырлық ғажайыптарын көрсеттi. Қой немесе сиыр адамға қызмет ету үшін жай ғана үйрену керек, бiрақ кейде бұл өте қиын. Функциялары әлдеқайда күрделi ит, түйе және жылқы ұзақ жаттығуды қажет етедi. Көшпелiлiктiң бұл тамаша жетiстiгi көшпелiлердiң далада аман қалуына ғана емес, сонымен бiрге олардың кейбiреулерiнiң адамның «қойшы» рөлiне бейiмделуiне де көмектестi [4]. Осыған байланысты көшпелiлер Еуропа мен Азияның ортасында орналасқан Қазақстан аумағы әртүрлi өркениеттердi, мәдениеттер мен халықтарды байланыстыратын ұйытқы, көпiр болды. Мұнда отырықшы да, көшпелi де өркениет дамыды. Мұнда түркi, иран, славян, қытай, моңғол мәдениеттерiнiң өзара ықпалы болды. Осының бәрi көне заманда көпұлтты және көпконфессиялық тарихи-мәдени аймақты алдын ала анықтап бердi, ал бүгiнде елiмiз осы факторлармен айқындалған бiрегейлiгiн жоғалтқан жоқ.

Қазақтардың тарих сабақтастығын, мәдениеттер сабақтастығын, автохтониясын тарихшылар,

археологтар, этнографтар дәлелдеген. Түріктердің әлеуметтік құрылымы мен әлеуметтік институттарының күрделі формаларында (нақты сатылық жүйе, мүшелер иерархиясы, әскери тәртіп, дипломатия және жалпы алғанда, өмір философиясы) көрінетін жоғары өміршеңдік Гумилев теориясының идеалды негізі болды. [5].

Сондықтан Л.Н.Гумилев: «Сібір мен Орталық Азияның ежелгі халықтарын тек Қытай мен Иранның көршілері ретінде қарастыруды доғаратын кез келді. Олардың тарихы мен мәдениеті өз бетінше дамыды деген даусыз позициядан іс жүзінде қорытынды шығаруымыз керек» [6].

Көшпелілер өркениеті теориясы және оның нақты өлшемдерін жасау мәселесі қазіргі таңда белсенді қарастырылады. Мұндай ізденістің қажеттілігі мен маңыздылығы отырықшы қоғамдарға қатысты жасалған және қолданылған өлшемдердің сәйкес келмейтіндігінде және көшпелі қоғамдарды қарастыру үшін қолдануға болмайтындығынан - олардың әлеуметтік-мәдени айырмашылықтары соншалықты айқын. Соңғы уақытта көшпенділікті бүгінгі таңда белсенді түрде қолданылып жүрген өркениеттік көзқарас тұрғысынан қарастыруға қызығушылық айтарлықтай артты.

Өркениеттің жалпы теориясы шеңберіндегі ғылыми жұмыстың маңызды бағыттары: өркениеттік көзқарастың теориялық және әдіснамалық мәселелерін әзірлеу; ол үшін біртұтас тұжырымдамалық аппаратты және сәйкес терминологияны, сондай-ақ өркениеттердің әртүрлі түрлерін жіктеу принциптерін әзірлеу. Көшпелітану мәселелерін қарастырғанда, ғылыми

әдебиеттегі мұндай бағыттар: жеке аймақтар мен елдердің қазіргі көшпенділік пен көшпелі өркениет ерекшеліктерін ашу; көшпелілер өркениетінің мәдени мұрасын көшпелі және отырықшы халықтар арасындағы тарихи, сауда-экономикалық, мәдени, діни және басқа да қарым-қатынастар және оның әлемдік өркениетке қосқан үлесі тұрғысынан зерттеу болады. [7].

Бұл толқында көшпелі малшылық өркениетке тән сипаттарды түсіндіру және оның негізгі критерийлерін жасау мәселесі көшпелі ғалымдар арасында ерекше өзекті болуда. Көшпелілерді зерттеумен айналысатын қазіргі заманғы зерттеушілердің көпшілігі, әдетте, көшпелілер жүйесінің айқын ерекшелігіне сүйене отырып, көшпелілер өркениетінің жеке түрінің бар екенін мойындайды, бұл көбінесе көшпелілердің қоршаған дүниені игеру тәсілдерімен анықталады. [8].

Көшпелілік ұзақ тарихи кезеңде – жаңа дәуірге дейін – тарихи даму барысына және әлемдік өркениет тағдырына елеулі әсер еткен аса маңызды фактор болғаны сөзсіз. Көшпелі мал шаруашылығының пайда болуы адамның бұрын шаруашылық жүргізуге жарамсыз жаңа, кең далалық кеңістіктерді игеруіне ықпал етіп, оның өмір сүруінің жаңа жолын табуға мүмкіндік берді. Көшпелі мал шаруашылығы ешқашан шаруашылықтың интенсивті түріне айналмаса да және әрқашан экономикалық дамудың баяу қарқынымен сипатталса да, ол малшылар мен отырықшы егіншілер арасындағы үлкен қоғамдық еңбек бөлінісі болды және бір кездері адамзатқа шаруашылықтың ауқымын айтарлықтай кеңейтуге мүмкіндік берді. оның экономикалық қызметі. Көшпелілер тарихи процестің одан әрі жүруіне, әсіресе

оның бастапқы кезеңдерінде көптеген мемлекеттер мен өркениеттердің іргетасын қалап, сол немесе басқа дәрежеде әсер ете алды. Көшпелілік Еуразия мен Африка халықтарының көп жағдайда мүлде басқа шаруашылық, мәдени және өркениеттік типтерге жататын белсенді этномәдени өзара ықпал ету процесінде маңызды рөл атқарды. Көшпелілердің көршілес «мәдени» халықтармен қарым-қатынасы Ежелгі Дүние дәуірінде, содан кейін көшпелі малшылардың далалық қауымдастықтары эволюциялық дамуының ең жоғары сатысына жеткен орта ғасырларда, көшпелілердің қозғалыстары мен қоныс аударулары кезінде айқын көрінді.

«Өркениет» деген кең ауқымды және сонымен бірге көп қырлы концепцияда әр уақытта идеологиялық мән берілуіне байланысты біршама қиындықтар бар. Бұл, әрине, көшпелілер өркениетінің теориясына әсер етпеуі мүмкін емес. Сонымен бірге, өркениет ұғымының семантикасының барлық алуан түрлілігіне қарамастан, ғылыми әдебиетте оның негізінен екі түсіндірмесі кең тарады: 1) бұл қоғам дамуының белгілі бір деңгейі; 2) мәдени дамудың ерекше түрі. Олар негізінен ғылым теориясында қалыптасқан екі бағытқа сәйкес келеді.

Алғашқы, кезеңдік немесе формациялық көзқарас тұрғысынан өркениет кезеңі алғашқы мемлекет кезеңін табысты еңсеруді сипаттайтын қоғам мен мәдениеттің дамуындағы нақты кезең ретінде қабылданады. Оның негізгі критерийлері – қоғамдық еңбек бөлінісі, дамыған техника мен ауыл шаруашылығы маманданудың болуы, қоғамдық стратификация мен теңсіздіктің барлық аспектілері, монументалды құрылыстың, қалалар мен

жазудың пайда болуы және мемлекеттік ұйымның пайда болуы. Мұндағы өркениет ұғымы формациялар теориясына еніп, таптық қоғамға тән қасиет ретінде көбірек қарастырылды. [9].

Демек, көшпелілердің басқару ерекшеліктері мен дәстүрлі қоғамдық-саяси құрылымына байланысты тиісті технологиялық сатыға, демек өркениет деңгейіне жете алмауы заңды деп саналды. [10].

Өркениеттік көзқарасты ұстанушылар, әдетте, олардың арасында көптеген көшпелі ғалымдар әртүрлі алғышарттардан шығады. Мұның негізі - біздің әлемде бар мәдениеттер мен өркениеттердің алуан түрлілігі туралы білімдерді үздіксіз жинақтау. Бұл жағдайда «өркениет» термині қазірдің өзінде белгілі бір әлеуметтік-мәдени жүйені білдіреді, дегенмен оған жиі және әрқашан негізделмеген, этникалық, діни немесе ұлттық-мемлекеттік компоненттер қосылады. [11].

Бірақ өркениеттік көзқарастың өзінде өркениет ұғымының қолданылған мағыналарының осындай сан алуандығына қарамастан, оның көптеген теоретиктері өздерінің жіктеулерінде көшпелі қоғамдарға орын таппады және жалпы көшпенділердің «тарихи» құқығын жоққа шығарды. Осы пікірлердің бірін, әсіресе, ағылшын тарихшысы және философы А.Дж.Тойнби өзінің «Тарихты түсіну» атты еңбегінде айтқан. [12].

Бүгінгі күні сарапшылар «көшпелілер өркениетінің» бар екенін анық мойындады, тіпті оның жекелеген түрлерін: моңғол, қазақ және т.б. ажыратты. Дегенмен, ғылыми әдебиеттер өркениеттің жалпы теориясыныңда.9

Өркениеттің де көптеген аспектілерін әлі зерттеген жоқ. көшпелі мал шаруашылығы өркениеті мәселесі. [13].

Осындай бірқатар мәселелер бойынша зерттеушілер өз көзқарастарында бірауыздан алыс. Осылайша, олардың кейбіреулері «көшпелілер өркениеті» терминін жалпы көшпелілікке қатысты қолданғанда түсіндірумен келіспейді. Егер олар «көшпелілер өркениеті» терминін қолданатын болса, бұл олардың пікірінше, көшпелі халықтардың тарихы мен мәдениетін схемалық тұрғыдан қарастырудан бас тартуға мүмкіндік беретін нақты көшпелі қоғамдарды немесе аймақтарды белгілеу болып табылады. [14].

Сонымен бірге әдебиеттерде көшпеліліктің белгілі бір табиғи-географиялық жағдайларда шаруашылық жүргізу тәсілі ретінде ғана емес, отырықшы егіншілік өркениеттерінен ерекшеленетін қоғамдық-экономикалық қатынастардың ерекше кешені ретінде де пайда болатыны; бұл да ерекше мәдениет пен ерекше менталитет, құндылықтар мен құқықтық қатынастар жүйесі. [15].

Осы тұрғыдан алғанда «көшпелілер өркениеті» терминін көшпелілер немесе олармен байланысты ірі тарихи-мәдени аймақтар үшін біртұтас өркениет деген мағынада қолдану әбден қолайлы, өйткені мәдениеттердің алуан түрлілігінің болуы айқын. бір өркениет ішінде оның өзіне тән ортақ негіздері мен принциптерін мүлде жоққа шығармайды. [16].

Көшпелілер өркениетін зерделеудің объективті критерийлері мен бағалауларын жасау мәселесі бүгінгі таңда басты маңызға ие және өзекті болып отыр.

Мамандар арасында, оның ішінде тарих ғылымының өкілдері ғана емес, сонымен қатар қоғамтанушы, мәдениеттанушы, эколог және т.б., көшпенділік пен оның көріністерінің ерекшеліктерін сипаттаудың сенімді ғылыми критерийлерін анықтау және негіздеу әрекеттері жасалуда.

Отырықшы егіншілік өркениетінен ерекшеленетін көшпелілердің өзіндік бірегей өркениетін дамыту идеясын Еуразия даласында қол жеткізген тарихи даму деңгейі тұрғысынан отандық археолог А.И.Мартынов өз еңбектерінде бұрыннан айтып келеді. А.И.Мартыновтың пікірінше, сол кездегі Еуразия аумағында далалық малшылық өркениеттің қалыптасуын сипаттайтын негізгі сыртқы белгілерді анықтау керек: көшпелі тектілер мен көсемдердің археологиялық анықталған монументалды жерлеулері, далада кең тараған тас мүсін өнері және біртұтас далалық скиф мәдениетінің заттарының табылуы . Осының бәрі скифтердің, сақтардың және басқа да көшпелілердің күрделі элеуметтік құрылымға ие болғанын, қоғамдық-өндірістік қатынастардың дамығанын, сонымен қатар көшпелі қоғамдарда өзіндік құндылық жүйесін жасағанын көрсетеді. «Аң стилінің» көркемдігі мен символизмінде айқын көрініс тапқан идеологиялық жүйе. [17].

Экономикалық негіз, А.И.Мартынов атап көрсеткендей, бұл өркениеттің болуы нақты табиғи-географиялық жағдайларға байланысты болатын шаруашылықтың әртүрлі формаларының кешені болды. Көшпелі дала мал шаруашылығының жетекші маңызы болуымен қатар, тау аңғарындағы мал шаруашылығы мен суармалы егіншілік, сонымен қатар тау-кен

металлургиясы қосалқы өмір салты ретінде әрекет етті. [18].

А.М.Буровский «өркениет» концепциясының критерийлерін әзірлеудің өзіндік нұсқасын ұсынды, ол ең алдымен мал шаруашылығы және ауылшаруашылық қоғамдарының экономикалық бағытына негізделген. Қоғамның мұндай әртүрлі типтерін салыстыру кезінде, оның пікірінше, ауылшаруашылық бағыты бар өркениетті бағалауда әдетке айналған, бірақ сонымен бірге жайылымдық өркениеттерді сипаттау үшін қолайлы емес нақты тарихи шындықтарды пайдалану керек. Қоғамды әлеуметтік-табиғи жүйе ретінде қарастыруға мүмкіндік беретін ең жалпы, жаһандық даму заңдылықтары. «Мұндай жаһандық үлгілерге қол жеткізбестен, - деп жазады зерттеуші, - біз азды-көпті дәрежеде салыстыруға тырысамыз. Салыстырмалы – мәдени дәстүрмен анықталған объектіге деген эмоционалдық қатынастан және эмпирикалық жалпылаулардан босасақ та».[19]. В.П.Алексеев пен Л.Н.Гумилевтің ізімен А.М.Буровский қоғамды және оны қоршаған табиғи ортаны өзара тығыз байланыста. [20].

Антропогендік ландшафттың белгілі бір түрін құрайды, яғни «адам – табиғат». . Бұл айырмашылық, А.М.Буровскийдің ескертпесі бойынша, шын мәнінде олардың негізінде пайда болған өркениет түрлерін, бірақ антропоэкологиялық жүйелер ретінде сипаттауға және салыстыруға мүмкіндік береді. [20].

Отырықшы егіншілер мен көшпелі малшылардың өмір салтының өзі олардың табиғатқа және мекендеу ортасына әсер ету дәрежесіне нақты әсер етеді. Егер

көшпелі малшы өз шаруашылығын неғұрлым табиғи және кең кеңістік жағдайында жүргізсе, сондықтан оның қызметі аз әсер етсе, онда фермер ландшафты, керісінше, өте қарқынды антропогендік әсер мен трансформацияны бастан кешіретін объект болып табылады. Ауылшаруашылық және мал шаруашылығы өркениеттерінің қоғамдық-саяси ұйымдастырылуы мен экономикасы саласындағы айырмашылықтар одан кем емес. А.М.Буровский өзінің негізгі назарын көшпелі империялар шеңберіндегі материалдық ресурстарды бөлу ерекшеліктеріне, ең бастысы, олардың рөліне аударады. Зерттеуші империяның шет аймақтарынан келетін ресурстардың дамуына мүлде ықпал етпегенін көрсетеді Оның орталық ядросы. Көшпелі империялар кейде отырықшы егіншілік перифериясын өзіне бағындырып, жаулап алса да, олардың орталығы көтерген дала қауымдары бұрынғы қарым-қатынастарын сақтап, архаикалық құрылым болып қала берді. Периферия империяның орталығынан әлдеқайда жылдам дамып, оның одан әрі күйреуіне әкеледі. Бұның негізгі себептерін А.М.Буровский көшпелілердің экономикалық интеграциясының әлсіздігінен және көшпелі қоғамдардың сыртқы факторларға өте күшті тәуелділігінен көреді, бұл олардың қоғамдық дамуының циклдік сипатына да үлкен әсер етеді, сонымен бірге ауылшаруашылық өркениеттерінің ең маңызды айрықша белгілері болып табылады. ұзақ мәдени-тарихи сабақтастық және жалпы дамудың прогрессивті сипаты болып табылады. [20].

Осы екі ұғымды мысалға ала отырып, авторлардың көшпелілер өркениетінің негізіне әртүрлі критерийлер

қолданғаны анық. Алайда, ұсынылып отырған өлшемдердің сипаты мен айырмашылығына қарамастан, көшпелілер өркениетінің шаруашылық жүргізудің негізгі өндірістік нысандары, өркениеттің егіншілік түрінен айырмашылығы, негізінен мал шаруашылығымен байланысты кәсіп түрлері болып қала береді.

Көшпелілер мәдениетінің өмір сүруінің әрбір аймақтары немесе тарихи аймақтары біртұтас көшпелі өркениет жүйесін құра отырып, мал шаруашылығы мен көшпелі өмір салтын таратудың белгілі бір кеңістік-уақыттық шегін көрсетті. Бұл тарихи-мәдени аймақтардың ерекшеліктері Азия мен Африканың көшпелі халықтарының мал шаруашылығы нысандарындағы айырмашылықтарға әсер ететін табиғи-географиялық және экологиялық жағдайлармен де, олардың этномәдени дәстүрлерінің бірегейлігімен және әлеуметтік құрылымның ерекшеліктерімен де алдын ала анықталды.

Дегенмен, олардың көшпелі өмір салты мен шаруашылық қызметі жағдайында да, Африкадағы, Таяу Шығыстағы немесе Орталық Азиядағы көшпелі малшылар болсын, белгілі бір мәдени ерекшеліктері бойынша ұқсастықтарын да ұмытпау керек. Әртүрлі аймақтардағы малшылар кейде бір-бірінен айтарлықтай қашықтықта орналасқанына қарамастан, олар этникалық жағынан нәсілдік, тіл және дін тұрғысынан ерекшеленеді, бірақ олардың барлығы бір көшпелі мал шаруашылығы өркениетін білдіреді. Сонымен қатар, әдебиетте мысал ретінде арабтар, моңғолдар, қазақтар және т.Бұл лингвистикалық немесе этникалық

жақындыққа қарағанда әлдеқайда дәлелді себептерді талап етеді.

Яғни, «өркениет» ұғымы әлеуметтік-мәдени жүйе ретінде оның материалдық және рухани құрамдас бөліктерінің бірлігін болжайтынын атап өтеміз. Бұл терминді өз дамуында өзіндік және тәуелсіз қауым түрін, қоршаған дүниені игеру тәсілін белгілеу үшін қолдану бізді «көшпелілер өркениеті» ұғымына жетелейді. Оның үстіне бұл концепция оның шеңберінде көшпелі этномәдениеттердің алуан түрлілігінің болуын ешбір жағдайда жоққа шығармайды. Жалпы өркениеттік негіздер, материалдық-экономикалық база және өндірістік қатынастар жүйесі дәстүрлі мал шаруашылығы мен шаруашылықты ұстанған халықтар қауымдастығының сақталуын қамтамасыз етті.

Көшпенділер өркениетінің жарқын мысалы Ботай археологиялық мәдениетін 1980 жылы Қазақстанның солтүстігінде Виктор Зайберт ашты, бірақ оған деген қызығушылық жыл өткен сайын зерттеу көкжиегін кеңейтуде.

Ботай мәдениетінде тертер, месопотамия, шумер және аккад жазуларына ортақ белгілерге ие ең ерте жазу түрінің бастауларын байқауға болады. Ботайлықтардың рухани және дүниетанымдық негізін Тәңіршілдік – біздің дәуірімізге дейінгі 20-30 мың жылдар аралығында пайда болған ең алғашқы діндердің бірі құрады. Ұлы Дала аумағында және Еуразияда, Таяу Шығыста, Солтүстік және Оңтүстік Америкада кең таралған.

Ботай мәдениеті бүкіл прототүркі мәдени генезисінің маңызды бөлігі болды. Ботай жылқыны қолға үйретудің

ең алғаш ашылған орталығы ретінде әлемге танылғаны белгілі.

Табылған жәдігерлер қазір тек тарихшылардың ғана емес, генетиктердің, антропологтардың, геохимиктердің, геофизиктердің, зооархеологтардың, археология және топырақ микроморфологиясы саласындағы мамандардың да жіті зерттеу нысанына айналуда.

Кезінде Виктор Зайберт бұл факт адамзаттың одан әрі дамуын түбегейлі өзгертті, өйткені жылқыны қолға үйрету, оны шаруашылық қажеттіліктері үшін қолға үйрету коммуникацияның принципті жаңа жүйесін анықтады деп жазды. Дәл осы эволюция сәті экономикалық, әлеуметтік-саяси және мәдени дамудың жаңа формалары мүмкін бола бастағаннан бері адам өмірі мен руханиятының барлық салаларындағы сапалы өзгерістерге динамизм берді. [5].

Ботайда қола дәуірінен 2 мың жыл бұрын ежелгі көшпелі және отырықшы тұрғындар қоныстар құрып, тұрақты тұрғын үйлер тұрғызған, мыстан бұйымдар жасаған, бас сүйек трефинациясын жасаған, күнтізбелік циклдарды есептеген, өнер заттарын жасаған. Жылқының қолға үйретілуі мен қолға үйретілуі Еуразияның далалық белдеуінің осы өңірінде ғана емес, Ботайдың ерекше тарихи маңызы – қолға үйретілгенін растайтын жәдігерлердің алғаш осы жерден табылуында. Жылқыны қолға үйрету – жаһандық маңызы бар және бүкіл адамзаттың «тарихи дәуірі» ашылатын оқиғалардың бірі. [5].

Сонымен атақты неміс философы Карл Ясперс жылқыны қолға үйретудің тарихи маңызына баға бере отырып: «Бұл адамның үйреншікті топырағынан ажырап

кетуіне әкелді, оған қозғалыс еркіндігі берілді, жаңа, жоғары әскери техника; жылқыны қолға үйретіп, оны өз еркіне бағындыратын, шабандоз мен жауынгердің жеке батылдығын танытатын, малдың сұлулығын бағалай алатын билеуші қабаттың пайда болуына әкелді» деген. Сондықтан жылқының қолға үйретілуі сол аумақта тұратын халықтардың тарихи-өркениеттік бірлестігінің қалыптасуына ықпал етті, оның тұрғындары кездейсоқ Ұлы Дала деп атамаған. Ботай мәдениетінің өркениеттік тәртіп қауымдастығын қалыптастырудағы маңызын әлі түсінген жоқпыз. Осы мәдениетті танудың сан алуан көкжиектерін ашу арқылы біз қоғамдар мен мемлекеттердің қазіргі заманғы дамуын тарихи ретроспективалық тұрғыдан қарастыра аламыз. Әлеуметтік процестердің тарихи логикасы бар екені сөзсіз. [5].

Пәнаралық көзқарас бізге Ботай мұрасын жеке халколиттік археологиялық мәдениет ретінде емес, көшпелі және отырықшы әлемдік өркениеттердің ерекшеліктерін бойына сіңірген тұтас әлем ретінде қарастыруға мүмкіндік береді.

Осы өркениеттердің әрқайсысы қазақтардың мәдени кодында терең із қалдырғанын ескерсек, қазақтың ұлттық болмысын түсіну тұрғысында ботай мәдениетін зерттеудің өзектілігі күмән тудырмайды.

Жалпы, Виктор Зайберттің жетекшілігімен және соңғы жылдары оның шәкірттері мен ізбасарларының күш-жігерімен жүргізілген археологиялық қазбалар мен зерттеулер Еуразия далалық белдеуінің хальколит мәдениетін зерттеудің жаңа бетін ашты. Зайберт тұжырымдаған ғылыми көзқарастар, тұжырымдар,

тұжырымдамалар мен гипотезалар тарихшылардан, антропологтардан және мәдениеттанушылардан бастап генетиктер мен археологтар мен археология және топырақ микроморфологиясы саласындағы мамандарға дейін әртүрлі ғылыми саладағы қазақстандық және шетелдік ғалымдардың назарын көбірек аударуда. Зерттеуде археологиялық зерттеу әдістері қолданылып, дәстүрлі және заманауи әдістермен жүргізілген археологиялық қазба жұмыстарының нәтижелері мол материал – қоныстар тобы, остеологиялық материалдар, тұрғын үйлер, қоралар, қорымдар, еңбек құралдары, керамикалық бұйымдардың маңызы зор болды. Сөйтіп, қолда бар жәдігерлер негізінде ғана Ботай мәдениетінің өркениеттік дискурсына қатысты мәселелерді зерттеуге мүмкіндік туды. [5].

Философиялық әдістеме адам мен дүниенің, адам мен қоғамның бірлігін білдіре отырып, ботай адамы мен оның өмір сүру салтын олардың тұтастығынан, жүйелілігі мен себеп-салдарлық байланыстарынан көруге мүмкіндік береді. Таным философиясының әдістері ботай мәдениетінде адамдардың мал шаруашылығында және өмірінің басқа да салаларында білімдерді қалай меңгергенін, қоршаған дүниені зерттеуде және бұл білімді кейінгі ұрпаққа беруде қандай әдістерді қолданғанын, олардың қандай болғанын түсінуге мүмкіндік береді.

Прототүркілік мәдени генезис (және бұл үдерісте Ботай мәдениеті маңызды рөл атқарды) мәселелерін түсінуде күшті сөзді глоттохронология, лексикалық-статистикалық талдау, салыстырмалы талдау әдістерін

қолдану негізінде лингвистика ғылымы да айтуға болады. Прототүркі тілдерінің алтай тіл семьясынан шығуының терең тарихи белестерін ашты.

Прототүркі халықтарының мәдени генезисін зерттеудің күрделілігі көбінесе мәдениеттің рухани формаларының материалдық түрлерінен, мәдениеттің өмір сүруінің ауызша тәсілінің басымдығымен сипатталатын көшпелі өмір салтының үстемдігіне байланысты. Жинақталған ақпарат массивін кейінгі ұрпақтарға сақтау мен берудің бір және сәйкесінше ауызша нысаны жазылған.

Бұрын іс жүзінде ерімейтін бұл мәселені шешу тек біздің заманымызда генетиканың арқасында мүмкін болды. Осыған байланысты, ДНҚ-ға генеалогиялық әдістер арқылы қол жеткізілген мәліметтер мен деректер өте маңызды болды, өйткені олар түркі халықтарының шыққан жері мен уақыты және олардың мәдениеті туралы бүгінгі күнге дейін қалыптасқан әртүрлі пікірлерге жаңа көзқарас пен түсінік береді.

Қазіргі уақытта ДНҚ әдістемесі ежелгі адамды зерттеу саласындағы елеулі серпіліс болғаны барған сайын айқын бола бастағанын мойындау керек. Ежелгі адамдардың популяцияларын зерттеуге арналған бұл ғылым олардың геномдарын талдау негізінде түркі халықтарының тарихына қатысты көптеген сұрақтарға жауап беруге мүмкіндік береді. Сонымен бірге, ботайлықтардың өмір салтын түсіну үшін ДНҚ-ның генеалогиялық деректерін пайдаланудың белгілі бір шектеулері бар екенін түсіну маңызды, өйткені гаплотоптар олар анықтамайды, тек шаруашылық түрімен бірге жүреді;

Ботайлықтардың өмір салтын оның Жылқысыз елестету және қайта құру мүмкін емес. 20 Ботай қонысының тек 4-еуінің аумағында (Ботай, Рошинское, Красный Яр I және Васильковка IV) барлығы 300 мыңнан астам жылқы сүйектерінің сынықтары табылды. Еуразиядан табылған ежелгі жылқы үлгілерінің генетикалық зерттеулері өте мазмұнды. [5].

Ботай жылқысының геномдық зерттеулері оның қолға үйретілу процесі стационарлық жағдайда өткенін көрсетті, бұл Ботай тұрғындарының өмір салтының отырықшы және маусымдық сипатын көрсетуі мүмкін. Сондықтан ботай мәдениеті көшпелі және отырықшы халықтардың өмір салты ерекшеліктері мен ресурстарын біріктірді деп болжауға болады.

Данияның жоғары өнімді ДНҚ секвенсерінде жүргізілген зерттеулер Ботай жылқылары бұрын ойлағандай қазіргі үй жылқыларының ата-бабалары емес, қазіргі Пржевальский жылқыларының ата-бабалары екенін растады.

Сонымен бірге, шамамен 4 мың жыл бұрын табылған үй жылқыларының сүйектерінің Ботаймен тектік ұқсастығы шамалы (~2,7%). Мұның бәрі зерттеушілерге жылқы шаруашылығы Ботайда шамамен 5500 жыл бұрын болған деген қорытынды жасауға мүмкіндік берді. Бұл тұжырым негізінен қазіргі үй жылқыларының пайда болуына негіз болған мал басының көбеюімен бір мезгілде адам популяциясының кең ауқымды кеңеюі орын алған қола дәуірінде болған процестерді түсіндіреді. [5].

Геномдық және басқа зерттеулер мал жаю мен қоныстандыру көлемінің ұлғаюы арасындағы

байланысты анықтады. Алайда, зерттеушілердің пікірінше, бұл тұжырымды кейінгі дала мәдениеттеріне және интенсивті мал шаруашылығының басқа түрлеріне таратуға болмайды. Жоғарыда айтылғандардан ботайлық жылқы шаруашылығының ерекше бағытында ғана емес, өркениеттік парадигманың дамуына – адамның табиғи жағдайларға одан әрі бейімделуіне, ұдайы өндірісті экономиканың қалыптасуына да елеулі өзгерістер әкелген ұйтандыру болды деп қорытынды жасауға болады, елді мекендер көлемінің ұлғаюы және олардың өзара әрекеттесуі, сайып келгенде, өркениеттік даму деңгейін көрсетеді. Жылқыларды қолға үйрету процесін көп салалы зерттеулер ботайдың өмір салтының негізгі құрамдас бөлігі – оның отырықшылығын анықтады. Оған тұрақты баспаналары бар табылған елді мекендер де дәлел.

Жаңа материалдар ежелгі халықтың шаруашылығын түсінуге қуатты серпін беріп қана қоймайды, сонымен қатар соңғы тас дәуірі адамының дүниетанымынан (қола дәуірінің тоғысында) ақпаратты түсінудің басталуына ықпал етеді. [5].

Еуразия даласында шаруашылықтың өндірістік нысандары белгілі бір формаларда пайда болды және дәстүрлі қызметпен – балық аулаумен, аңшылықпен, терімшілікпен тығыз байланысты болды, әйтпесе адамдар Еуразия даласының континенттік белдеуінде өмір сүре алмас еді.

Екінші жағынан, бейімделу динамизмі, барлық табиғи ресурстарды сол деңгейде пайдалану кең экономикалық және мәдени тәжірибені және қоршаған ортаны жаһандық зерттеуді болжады.

Осының бәрі ұсақ пластикалық өнерде, кескіндемеде, тасқа ою, жануарлар сүйектеріне, ыдыс-аяқтарға ою-өрнектер мен бұйымдарда материалдандырылып, объективтіленді. Белгілі бір дәрежеде археологиялық фактілер рухани саланың, танымның ең күрделі саласының элементтерін қайта құру туралы айтуға мүмкіндік береді, өйткені біз, қазіргі адамдар, ежелгі ата-бабаларымыздың бейнелеу қызметін сақтау тұрғысынан бағалаймыз. олардағы білім және эстетикалық қарым-қатынастарды дамыту.

Мысыр көркем мәдениетінің ұлы білушісі Х.А.Кинк былай деп жазды: «Ежелгі өнерді зерттей отырып, біз ойша қазіргі әлемнен ежелгі әлемге көшуіміз керек. Бұл елдердің байырғы тұрғындарының әртүрлі әлеуметтік жүйесі мен өмір сүру салты олардың өнерін түсінуді қиындатады. Ежелгі өнерге әртүрлі талаптармен, өлшемдермен келу керек. Одан кейінгі дәуірлердегі өнер туындыларын анықтайтын көптеген нәрселер әлі де жоқ. Кейбір жағдайларда біз бұл ескерткіштерді жасаушылар белгілі бір идеяларды немесе нанымдарды басшылыққа алған, бірақ басқа жағдайларда заттар эстетикалық қажеттіліктерге негізделген деп болжауға болады».

Кез келген жасанды заттың немесе құрылымның утилитарлық және символдық қасиеттері («зат» және «маңыздылық») болатыны және бұл екі функция арасындағы байланыс оның мағыналық статусымен анықталатыны кеңінен мәлім. Этнографтар мен мәдениет тарихшылары көне заманда тұрғын үйлердің семиотикалық, яғни символдық мәртебесі қазіргіден жоғары болған деп есептейді.

Ботайдың тұрғын үйлері дүниенің құрылымын көшіреді. Дөңгелек-көпбұрышты пішінді, сфералық төбесі - қойма, үйдің ортасы - ошақ, от - жасанды күн. Күндіз дөңгелек түтін тесігінен күн сәулесі енеді, түнде от - ошақ үйді нұрландырады. Сонымен бірге түтін тесігі жасанды және табиғи күнді қайта біріктірудің сиқырлы космогониялық рөлін атқарды. Бұл құбылыстың ізі ретінде қазақтар арасында кесене күмбезі ретінде дөңгелектердің қолданылуын айтуға болады. [5].

Дөңгелек – күн культінің бұл көрінісі ежелгі наным-сенімдердің реликті болып табылады. Ботай мекендерінің үлкен символдық мәніне постэнолит дәуірінде жылқы шаруашылығының дәстүрлерін сақтау жағдайында дала тұрғындарының осы уақытқа дейін принципті сақтауы да дәлел бола алады. Ботай тұрғын үйлерін салу (сазды пайдалану, күмбезді төбе, дөңгелек пішін). Бұл принцип культтік-сакралдық сипаттағы ғимараттарда қолданыла бастады. Ботай заманында үйдің утилитарлық және қасиетті қызметтері күрделі идеялық және тұрмыстық бірлікте біріктірілген. Оның жарқын мысалы ретінде үйлерде жерлеу камераларын салу, иттердің мәйіттерін немесе олардың бас сүйектерін кіреберістерге жерлеу, үйлерде адамның бас сүйектері мен саз бетперделерін діни мақсатта пайдалануды айтуға болады. Үй салу кезінде құрылыс құрбандарын шалу дәстүрі. Ботайлардың тұрғын үйлерінің барлығы бірдей пішінде емес, ошақтардың, шаруашылық шұңқырларының және таушаның ішкі орналасуы жағынан бір типте болған.

Виктор Зайберт Еуразияның далалық аймағында хальколит дәуірінде болған эволюциялық өзгерістер

«қола дәуіріне дейін Қазақстан аумағында тек қаңғыбас балықшылар-аңшылар өмір сүрген» деген кең тараған пікірді жоққа шығаруға мүмкіндік берді деп жазды. Әсіресе, Орталық Азия мен Солтүстік Қазақстан облысының далалары мәдени-тарихи процестер өте қарқынды жүріп жатқан аумақ екені белгілі болды.

Қорытындылай келе, дала экожүйе ретінде халықтың материалдық және рухани мәдениеттері дамуының бірегей дербес заңдылықтарын анықталуы мен дала мәдениеттерінің динамизмі ерте жылқы шаруашылығының қалыптасуымен айқындалып, дәлелденгенімен көшпенділер өркениеті әлемдік өркениеттің ұспаттас бөлігі ретінде сабақтастығын айқындау әлі де кешенді зерттеуді талап етеді.

Қолданылған әдебиеттер тізімі

1. Б.Ф. Нұғман, А.А. Әбдірахманова, А.Ө. Жетпісбаев «Қазақстан көшпелі өркениет тарихында» Алматы, 2005.
2. Байпақов Қ.М. «Ежелгі Қазақстан тарихы», Алматы, 1996.
3. Самашев З.С. «Мыңжылдықтар тұманы арқылы», Дәлелдер мен фактілер. Алматы, 1993.
4. Рашид-ад-Дин. «Жылнамалар жинағы», Т. 1. Кн. 1, 2. М.-Л., 1952.
5. Масанов Н. «Қазақтардың көшпелі өркениеті», Алматы, 1995.
4. Қазақ мәдениеті. Энциклопедиялық анықтамалық. Алматы: «Аруна Ltd.» ЖШС, 2005
5. Зайберт В.Ф. Ботайская культура. А., «Қазақпарат», 2009ж. 159-248 беттер

6. Мемлекеттік «Мәдени мұра – 2004» бағдарламасы бойынша 2004 жылғы Археологиялық зерттеулер жайлы есеп. – Алматы: ИД Credo, 2005. – 60 б.
7. Бураева О. В. «Проблемы истории и культуры кочевых цивилизаций Центральной Азии» // Отеч. история. 2001. № 6;
8. Грайворонский В. В., Яскина Г. С. «Диалог цивилизаций: взаимодействие кочевой и других культур Центральной Азии» // Восток. 2002. № 1
9. Массон В.М. Ерте таптық қоғамның қалыптасуы және типология мәселелері. // Ежелгі Шығыс және ежелгі дүние. М., 1980. б. 11–41;
10. Өркениет тарихи материализм мәселесі. М., 1983; Өркениет және тарихи процесс. М., 1987; т.б.
11. Өркениеттерді салыстырмалы зерттеу: Оқырман. М., 2001. 24–25 беттер
12. Тойнби А. Тарихты түсіну: Транс. ағылшын тілінен / Құраст. А.П. Огурцов; Кіру Өнер. В.И. Уколова; Қорытынды Өнер. Ратковская Е.Б. М., 1991. 186-бет.
13. Грайворонский В.В., Яскина Г.С. «Өркениеттер диалогы: Орталық Азияның көшпелі және басқа мәдениеттерінің өзара әрекеттестігі» // Восток. 2002. № 1. Б. 150–156;
14. Хазанов А.М. Тарихи тарихтағы Еуразия даласының көшпенділері ретроспективті // Әлеуметтік эволюцияға көшпелі балама / Реп. ред. Крадин Н.Н., Д.М. Бондаренко. М., 2002. 47-бет; т.б.
15. Крадин Н.Н. Көшпелі халықтың кезеңдік және өркениеттік ерекшеліктері қоғамдар // Орталық көшпелілер өркениетінің тарихы мен мәдениетінің

мәселелері Азия: 2 томда Улан-Удэ, 2000. Т. 1. 74–79-беттер.

16. Маса Н.Е. Қазақтардың көшпелі өркениеті: көшпенділердің өмірлік әрекетінің негіздері қоғам. Алматы; М., 1995;

17. Марков Г.Е. Оттодағы көшпеліліктің зерттелу тарихынан адал әдебиет: теориялық мәселелер // Восток. 1998. № 6. Б. 113–114;

18. Артықбаев Ж. О. Еуразия көшпенділері ғасырлар мен мыңжылдықтардың калейдоскопында. Санкт-Петербург, 2005. 23–34 б.; т.б.

19. Мартынов А.И. б.з.б. е. // Көшпелі мәдениеттер мен ежелгі өркениеттердің өзара ықпалдастығы. Алматы, 1989. 285-б., 289;

20. Буровский А.М. Дала малшылық өркениеті: сипаттама критерийлері, талдау және салыстыру // Өркениет. М., 1995. Шығарылым. 3. 152, 154, 155, 156, 160–162 беттер

PROBLEMS OF RESEARCHING NOMAD CIVILIZATION

A.N. Mambetalinova, master of history, head of the historical research department of the «Abylay Khan Residence» museum complex, Petropavlovsk city, Republic of Kazakhstan.

Annotation. The article discusses the place and role of Botai in world civilization, which have not been sufficiently studied in socio-political science. The issue focused in more detail the nomadic civilization in the great steppe of Kazakhstan, the place and role, and the influence of the Botay

culture on world civilization. For the first time a wild horse was trained on Botay land. Botay is the greatest cultural heritage of the historical period of more than 5 thousand years BC, where the steppe civilization originates from. Kazakhs, in fact, are the main heirs of the Botai culture, a nomadic civilization that created optimal mechanisms for adapting to the climate of the mountain and steppe areas of Eurasia. At the same time, the article focuses on discussion issues.

Keywords: society, state, civilization, nomadic civilization, steppe civilization, Botai culture, domestication of animals, human beings, population, nomads, ethnic group, economy, life, integration.

Отырар мемлекеттік
археологиялық музей-қорығы
«Археология» ғылыми-зерттеу
бөлімінің меңгерушісі
Пәрменқұл Сәбит Тұрлыбекұлы

Отырар топонимиясындағы көне атаулар

Бізге көнеден жеткен атаулардың шығу, пайда болу тарихы мен олардың бастапқы тарихи мағынасын ашу, салыстырмалы, типологиялық және лингвистикалық тұрғыда талдап зерттеудің маңызы зор және бүгінгі күні кезек күттірмейтін мәселе.

Көнеден жеткен жер-су атауларының шығу тарихын зерттеуде тарихи оқиғалар мен тайпалардан бөлек, жер бедерінің географиялық орналасу процесі де бізге көптеген мағлұмат береді және осы жерді мекендеген халықтардың шығу тарихы мен әлеуметтік-экономикалық жағдайы басты назарда болуы шарт.

Тарихы тереңнен бастау алатын Отырар өңірі аз зерттеліп, аз айтылып жүрген жоқ. Десек те, Отырар қаласы мен Отырар өңіріндегі ертеден келе жатқан көне атаулар жайында пікірлер көп. Алайда, осы атаулардың түп мағынасы мен шығу тарихы туралы атүсті зерттеліп келе жатқаны шындық. Ортағасырлық жиһанкездер мен тарихшылардың жазбаларында жалпылама айтылғанымен толымды түсінік берілмеген.

Көне заманнан жеткен байырғы географиялық атаулардың фонеморфологиялық тұлғасын Отырар өңіріне қатысты топонимдер мен потамонимдер қатарында кездескеннің өзінде сөйлемдік тұрғыда дәл

айту мүмкін емес. Отырар өңірінен кездесетін ең көне географиялық атау ретінде Тарбанд, Тарбан, Яксарт, Сейхун, Өгізсай, Шәуілдір атауларын атап көрсетуге болады. Жоғарыда айтылған атаулар жайында өз кезегінде жеке тоқталып өтетін боламыз.

Отырар өңірінде кездесетін жер-су, қалалардың атауына қатысты дерек қағаз жүзінде сақталмағанымен, ел аузында кездесетін топонимикалық атаулардың тарихи толық сипаты болмаса да біршама сақталған.

Бір ғана Отырар қалашығының өзі әр жиһанкездің жазбаларынан әрқалай атпен кездестіруге болады. Отырар атауы жайында бірқатар этимологиясын талдауы бар. Филология ғылымдарының докторы Айтым Әбдірахмановтың пікірінше Фараб сөзін Иранның Пуроб, яғни «суы мол, сулы жер» дегенінен таратады [1, 29 б]. Тағы бір деректе Фараб не Бараб деген жер атауы соғдының Параб, яғни «өзеннің арғы жағалауы», «өткел орны» деген сөзінің арабтық графикалық үлгісі болып табылады [2, 28-29 бб]. Сонымен қатар, Отырарға қатысты Тұрар, Тарбанд, Тарбан, Отырар, Отырарбанд деген атаулар жиі кездестіруге болады.

Арыс ауданына қарасты Қожатоғай өңірінің тумасы, өлкетанушы Еркебай Бүрлібаев Тарбан, Тарбанд атауын оғыздардан қалған деген пікір қалдырып отыр. Отырар өңірін X-XI ғғ. аралығында оғыз тайпасы мекендегені тарихтан белгілі. Бұған осы өңірде жүргізілген зерттеулер нәтижесінде қол жеткізілген заттай деректер дәлел бола алады. Сонымен, зерттеулерге сүйенсек X ғасырдың соңы, XI ғасырдың бірінші жартысында қыпшақ тайпасы тарапынан жүргізілген жаулап алу нәтижесі оғыздардың бұл жерден

көшіп, қазіргі Түркіменстан жеріне қоныс аударуына әкеліп соқтырды. Е.Бүрлібаевтың айтуынша осы тайпаның «Тарбан» атты музыкалық аспабы болған екен. Арыстанды-Қарабас желінің өтінде тұрған қаланың құрылысынан, яғни, мұнаралары мен күмбездерінен қатты жел тұрған күні тарбан аспабының үніне ұқсас үн шығатын болған. Осы себепті Тарбан-Тарбанд атауы «Әуезді қала» мағынасын береді деген пікірді ортаға салады.

Қазақстан тарихы туралы түркі деректемелерінің II томындағы Күлтегін бітіктасында «Kenu Tarman» атау кездеседі және сілтемеде Kenu Tarman – Түркі елінің батысындағы жер атауы. Нақты қай жерді атағаны белгісіз, алайда, С.Г.Кляшторный Отырар маңындағы Тарбанд, Дербенд болуы мүмкін деген пікірді қалыптастырады [3, 69 б].

Ендігі кезекте, осы өңірден әлі күнге дейін ара-тұра кездесіп қалатын көне атаулар мен киелі орындарға келетін болсақ, Нарын мен Қарадария өзендерінің Ферғана қазаншұңқырындағы қосылған жерінен бастау алатын Сырдария өзені туралы алғашқы дерек Геродоттың «Әлем картасы» еңбегінде айтылады. Жалпы, қазіргі уақытта Сырдария өзенінің көне атауларының бірнеше нұсқасы сақталып отыр.

Тарих ғылымдарының докторы, профессор Уахит Шәлекеновтің 90 жылдық мерейтойына арналып шығарылған «Өнегелі өмір» жинағынан Сырдария өзені жайында қызықты мәлімет кездестіруге болады. Ғалым Авеста кітабына жүргізілген зерттеулеріне сүйене

отырып Ранхы өзенін Сырдарияның ескі атауы деген пікірді алға тартады (4, 46 б.).

Сырдария өзенінің бұған дейін де бұдан кейін де көптеген атқа ие болғаны белгілі. Бұлардың ішінде көпшілікке таныс бірқатар атауларға жеке тоқталатын болсақ, көне гректерден жеткен мәліметтен өзен «Яксарт» атауымен кездестіреміз. «Yakhsha Arta», яғни, «Үлкен маржан» атауымен белгілі бұл өзенді Гай Лэ Стрэнждің «Шығыс халифат елдері» атты еңбегінде Сырдария өзенін жергілікті халық «Шаш» өзені деп атайтындығын, ал, XIV ғасырда моңғолдар бұл өзенді Гүлзариян деп атағанын жазады. Ал, түріктердің қойған атауы Сырсу болса, арабтардан жеткен деректерде «Сейхун» деген атпен аталғаны айтылады. «Сейхун» атауының қолданыстан шығуы моңғол шапқыншылығымен байланысты болуы мүмкін. Бізге белгілісі бұл өзен моңғол шапқыншылынан кейінгі жазылған еңбектерде Сырдария атауымен кездеседі.

Осы кезге дейін Сырдария өзенінің арнасы бірнеше мәрте өзгергені белгілі. Өзеннің бастапқы арнасы қазіргі арнаның батысынан оңтүстік-шығыстан солтүстік-батыс бағытында көлбей орналасқан Қызылқұм шөлін бөктерлей аққан.

Археолог-ғалым М.Б.Қожаның «Ортағасырлық Отырар: Аңыздар, Деректер, Зерттеулер» тақырыбында жарық көрген еңбегінде Сырдария өзені мен оның ескі арналары туралы аңыз-әфсаналар жинақтап, көптеген құнды деректер келтірілген.

Ел арасында Сырдың орта ағысын мекендеген ұлыстар мен тайпалардан қалған, қазіргі таңда ұмыт бола бастаған этноатаулар ара-тұра кездесіп қалады. Қазіргі

таңда бұндай атауларды тұрақты түрде қолданылмаса да ауызекі диалектикада, мақал-мәтелдер арасында және эпостық жырлар мен аңыз-әңгімелерде кездестіруге болады.

Тарихтан белгілі, IX-XI ғасыр аралығында Сыр бойын мекендеген оғыз тайпалары қыпшақтардың тарапынан болған қысымнан ата қонысын тастап, қазіргі Түркіменстан жеріне көшкен болатын. Осы оғыз тайпаларынан қалған Шаншар, Өгізсай сынды этимологиялық атаулар Отырар жерінде әлі күнге дейін сақталған. Сырдария өзенінің ескі арнасының оң жағалауында, қазіргі Көксарай ауылының оңтүстік-батысынан 16 км жерде орналасқан Шаншар қалажұрты жайында М.Қожа өз еңбегінде «Отырар ауданында, біздің пікірімізше, хронологиялық тұрғыдан, ең байырғы қалашықтардың бірі – Шаншар. Ол «Мұңлық-Зарлық» хисса-хикаятындағы бас кейіпкер – Зарлықтың әкесі Шаншарханның атымен аталады» дей келе, «Мұңлық-Зарлық» хиссасын келтіреді. Сонымен бірге, хиссада аталатын кісі атауларының оғыз тобына жақын екендігін саралай келе, аңыздың шыққан тегін оғыз-қыпшақ мәдениетіне жатқызады [5, 108-111 бб.].

Ал, Сырдария өзенінің ескі арнасы болып табылатын «Өгізсай» атауы да осы тайпалардан қалған болуы мүмкін деген пікір қалыптасып отыр. Сонымен қатар, Отырар ауданының орталығы Шәуілдір атауы да оғыздардан қалған атау болуы мүмкін деген пікір туындап отырғаны шындық. М.Қашғаридің еңбегіне сүйене отырып, оғыз тайпасы 22 руға бөлінетінін, әр рудың өзіне тән таңбасы барлығын жазған және тағы бір қызықты жағдай, осы жерді мекендеген оғыз

тайпасының бір руының аты Жувалдар екенін білеміз [6, 92 б]. Ал, Зейнолла Шүкіровтың «Сыр бойы» тақырыбында жарық көрген романында Арал маңын мекендеген кіші жүз рулары мен түрікпеннің Шәудір тайпасы арасында ұзақ уақыт текетірес болғаны, бір-бірінен мал барымталап отырғаны айтылады. Шәуілдір атауының шығу тарихы осы Жувалдар-Шәудір руымен байланысты болуы мүмкін деген пікір қалыптасып отырғаны шындық.

Көптеген аңыздар мен эпостық жырларға арқау болып отырған осынау киелі өңірден аты әлемге мәшһүр болып отырған Арыстанбаб, Отырар, Оқсыз сынды жекелеген тарихи ескерткіштерден өзге ел арасында аңызға айналып отырған тарихи орындарды да кездестіруге болады.

Бір кездері Сыр өзенінің бойы ит тұмсығы батпас ну тоғай болған екен. Осы тоғайды бір кездері жолбарыс мекендеген болатын. Қазіргі таңда аңыз-әңгіме, естелік ретінде сақталып, ертегі сықылды көрінетін мұндай деректер ел аузында көптеп көптеп кездеседі. Солардың бірі Сырдария өзенінің Отырар ауданына тиесілі бөлігінде орналасқан Жолбарыс аралы болып табылады. Ел арасында сақталған аңызға сүйенсек, Сыр бойын мекендеген жолбарыстың соңғы тұяғы Отырар өңірін мекендеген екен. Өткен ғасырдың 40-50 жылдары аралығында артында жалғыз сарымағын, яғни, баласын ерткен аналық жолбарыс өмір сүріпті. Жолбарыстың бұған дейінгі сарымақтарын суатқа су ішуге келген кезде жайын жеп кете бергенге ұқсайды. Әбден қартайған жолбарыс соңғы күшігін ертіп суатқа жақындағанда суатты аңдып, осы жерден суатқа құлаған ірілі-ұсақты

малды құйрығымен қағып жеп дәнденген жайынның кезекті құрбандығы жолбарыстың күшігі болыпты. Ызаланған жолбарыс жайынды аңдып күні бойы суаттан кетпей жүргенге ұқсайды. Тағы бірде суаттан су ішуге ыңғайланған жолбарысты жайын құйрығымен қағып суға түсірмекке ұмтылыпты. Осы сәтті көптен күткен өлекшін (жолбарыс аналығы) азулы тісімен жайынның құйрығын тістей бере жағаға лақтырған екен. Сол сәтте омыртқасы үзіліп жолбарыс та, суға қайта түсе алмай жайын да мерт болыпты. Ертеңінде осы маңды мекендеген малшылар малын суатқа айдап келгенде өліп жатқан жолбарыс пен жайынды көріпті. Жолбарыстың терісін іреп алып, жайын етін жақын маңдағы ауылдарға таратып, ұзақ уақыт азық еткенге ұқсайды. Қазіргі таңда көнекөз қарттар болмаса бұл аңыздың қашан, қай жерде орын алғандығын көптеген жастар біле бермейтіні шындық.

Жалпы алғанда Отырар өңірінен анықталып отырған географиялық терминдер мен көне атауларды зерттеуде тарихи-географиялық маңызы мен ландшафтық ерекшелігіне, шаруашылығына баса назар аударған дұрыс. Қазіргі таңда Отырар өңірінде толықтай болмаса да топонимикалық атаулар біршама зерттелген. Алдағы уақытта зерттеу жұмысын бұдан ары жандандырып, кең ауқымда жүргізуді қолға алу қажет.

1. Ортағасырлық Отырар: аңыздар, деректер, зерттеулер // Түркістан. «Тұран» баспасы.-2006. 28-29 бб.

2. Ортағасырлық Отырар: аңыздар, деректер, зерттеулер // Түркістан. «Тұран» баспасы.-2006. 28-29 бб.
3. Қазақстан тарихы туралы Түркі деректемелері // II том. «Дайк-Пресс». Алматы.-2005 жыл. 69-бет
4. «Авестада» кездесетін Орталық Азиядағы географиялық атаулар // Республикалық «Өнегелі өмір» атты сериялық кітабы, 33 шығарылым. Алматы қ., «Қазақ университеті» баспасы. 46 б.
5. Қожа М.Б. Ортағасырлық Отырар: Аңыздар, Деректер, Зерттеулер / М.Б.Қожа; Түркістан – 2006. –108-111 бб.
6. Махмуд ал-Кашгари, Диван Лугат ат-Турк // «Дайк-Пресс». Алматы.-2005 жыл. 92 бет.

АРХЕОЛОГИЧЕСКИЕ ИССЛЕДОВАНИЯ НА СТОЯНКЕ ДУЗБАЙ-V В 2024 ГОДУ

Абильмаликов Куаныш Кабдулович
Ново-Троицкая общеобразовательная школа,
Республика Казахстан

Аннотация. Авторлық ұжымдық мақала Қостанай облысы Әуликөл ауданындағы Дүзбай-V тұрағындағы археологиялық жұмыстар мен зерттеулерге арналған. Дүзбай-V тас дәуіріндегі автотұрақ 1979 жылы ашылған мезолиттен темір дәуіріне дейінгі бірнеше аттас тас дәуіріндегі автотұрақтардың жанында орналасқан. археологиялық зерттеулер Қостанай облысының тарихи – мәдени мұрасын зерттеу, қалпына келтіру және қорғау орталығының жобасы аясында жүргізілді, оның барысында авторлар Дүзбай-V автотұрағы деп қорытындылады. Дүзбай-III немесе Дүзбай - II тұрағының жалғасы.

Түйінді сөздер: тас ғасыры, неолит, энеолит, Дүзбай-V, керамика, археологиялық жұмыстар.

Аннотация. Авторская коллективная статья посвящена археологическим работам и исследованиям на стоянке Дүзбай-V в Ауликөлском районе Костанайской области. Стоянка каменного века Дүзбай-V расположена рядом с несколькими одноименными стоянками каменного века периодов – от мезолита до эпохи железа, открытыми в 1979 г. Археологические исследования были проведены в рамках проекта Центра исследований, реставрации и охраны историко-

культурного наследия Костанайской области, в ходе которых авторы пришли к выводу, что стоянка Дузбай-V является продолжением стоянки Дузбай-III или стоянки Дузбай-II.

Ключевые слова: каменный век, неолит, энеолит, Дузбай-V, керамика, археологические работы.

Введение.

Стоянка Дузбай-V находится в 3 км к югу от поселка Дузбай Аулиекольского района Костанайской области, на левом берегу реки Атагай (правый приток реки Убаган), в 0,3 км к югу от дамбы и водохранилища Шурагали. Стоянка расположена на холмистой возвышенности и была обнаружена при прокладывании грунтовой сельской дороги. Открытая костанайскими археологами во главе с В.Н. Логвиным в 1979 г., стоянка была обозначена географическими координатами - 52°18'27.96"N, 64°32'34.33"E и внесена в Государственный список памятников истории и культуры Костанайской области. Общая площадь стоянки Дузбай-V составляет 50515 кв.м., охватывая единственный холм вдоль реки Атагай при впадении в водохранилище Шурагали.

В 2022 г. к.и.н. Е.В. Подзюбан и Д.Б. Дей из Центра исследований, реставрации и охраны историко-культурного наследия Костанайской области проводили археологическую разведку на стоянке Дузбай-V, в ходе которой было обнаружено 34 каменные находки. Тогда ими были определены границы стоянки, которые заканчивались понижением возвышенности (Рис. 1).

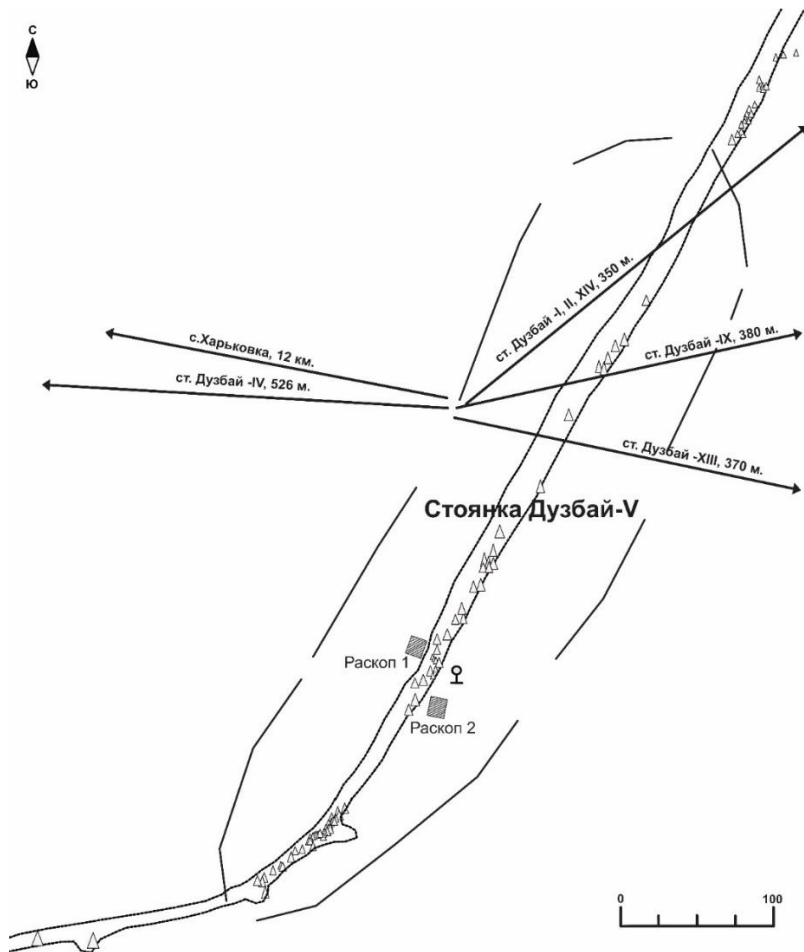


Рис. 1. Схема расположения стоянки Дузбай-V.
Расположение Раскопов 1 и 2. 2024 г.

В 2023 г. повторная разведка Е.В. Подзюбан и Д.Б. Дея обнаружила еще 24 каменных орудия. Во время разведки Е.В. Подзюбан выдвинула версию, что стоянка Дузбай-V является частью одной из прилегающих стоянок, неолитического времени и не должна

рассматриваться как отдельный памятник. Большинство найденных в 2023 г. костанайскими археологами каменных орудий относились к неолитической культуре.

В 2024 г. поверхностный сбор на первом этапе археологических раскопок под руководством Абилямаликова К.К. составил более 250 каменных орудий труда, представленных в основном скребками, пластинами и техническими сколами. На рисунке 1 условными обозначениями в форме треугольников показаны находки поверхностного сбора, обнаруженные вдоль грунтовой дороги. На самой поверхности естественной возвышенности каменных находок не было обнаружено. Находки шли также ниже возвышенности, где находится стоянка Дузбай-V.

Северо-западнее стоянки располагается вторая грунтовая дорога и березовый лесной окол, расположенный в низине. Возвышенность где находится стоянка Дузбай-V в высоту 4 метра от уровня реки Атагай. Река Атагай расположена с восточной стороны от стоянки. Севернее водохранилища Шурагали проходит трасса Аулиеколь – Астана, южнее стоянки - открытые пересекающиеся холмами пространства, перемежающиеся отдельными лесными околками.

Материалы и методы. Методика исследования на стоянке Дузбай-V предполагала применение нескольких методов исследования: работа с архивными материалами и источниками, методов стратиграфии, планиграфии, сравнительного анализа, метода типологии.

Костанайскими археологами на первом этапе проводилась работа по сбору информации о стоянке, которая показала отсутствие каких-либо публикаций и

отчетов открытого доступа о раскопках на памятнике Дузбай-V. Исследователями был сделан вывод, что раннее раскопки на стоянке не проводились, и с момента открытия в 1979 г. полноценные комплексные раскопки не производились. Поэтому в 2024 г. на территории стоянки, в центральной ее части, было заложено 2 раскопа по 16 кв.м. Раскопы были разбиты по классической советской методике археологических исследований. Раскопы 1 и 2 – это квадраты 4 на 4 метра, которые были заложены по обеим сторонам сельской грунтовой дороги (Рис.2).

Метод стратиграфии позволил выявить, что почвенный покров представлен каштановыми почвами вдоль берега реки и песчаными легкосуглинистыми отложениями на значительном расстоянии от реки Атагай. Озера и реки в Аулиекольском районе в основном соленые.

На стоянке Дузбай-V и возле водохранилища Шаргали на глубине от 0 до 2 м., где в основном залегает культурный слой, находятся голоценовые отложения [1-3]. И почвенный покров представлен в основном песчанистыми солончаками, т.е. первый поверхностный слой - серый песок (до 30-40 см.) и следующий за ним желтый песок (до 130 см.).



Рис. 2. Общий план Раскоп 1 и 2. Вид сверху.
Стоянка Дузбай-V. 2024 г.

Квадраты были обозначены цифробуквенными обозначениями – это Раскоп 1, квадрат А-I, Раскоп 2, квадрат А-I. Раскоп 1 был заложен в левой части стоянки, которая была разделена дорогой. Раскоп 2 был заложен в правой части стоянки.

Угловые координаты Раскопа 1: 1-й угол - $52^{\circ}18'29.04''\text{N}$, $64^{\circ}32'35.25''\text{E}$; 2-й угол - $52^{\circ}18'29.00''\text{N}$, $64^{\circ}32'35.46''\text{E}$; 3-й угол - $52^{\circ}18'28.87''\text{N}$, $64^{\circ}32'35.35''\text{E}$; 4-й угол - $52^{\circ}18'28.93''\text{N}$, $64^{\circ}32'35.16''\text{E}$.

Угловые координаты Раскопа 2: 1-й угол - $52^{\circ}18'28.57''\text{N}$, $64^{\circ}32'35.53''\text{E}$; 2-й угол - $52^{\circ}18'28.53''\text{N}$, $64^{\circ}32'35.74''\text{E}$; 3-й угол - $52^{\circ}18'28.40''\text{N}$, $64^{\circ}32'35.68''\text{E}$; 4-й угол - $52^{\circ}18'28.43''\text{N}$, $64^{\circ}32'35.46''\text{E}$.

Нулевая точка стоянки с географическими координатами - $52^{\circ}18'28.67''\text{N}$, $64^{\circ}32'35.87''\text{E}$ определена

в 145,9 см. Разница в перепадах между Раскопом 1 и нулевой точкой достаточно значительная. Раскоп 1 выше нулевой точки от +5,5 до +25,6 см. Раскоп 2 ниже нулевой точки от -1,5 до -8,7 см.

Стратиграфия и планиграфия Раскопа 1 показывает отсутствие каких-либо следов конструкций или хозяйственных ям. Первый слой, в котором уже шли археологические находки представлен темно-серым песком на глубине до 25 см. Далее следует светло-серый песок до 35 см. и затем желтый песок, с небольшими вкраплениями серого песка на глубине 60 см. Серый песок попадает в нижние слои через мелких грызунов и лягушек, которые прокапывают ходы и норки

Стратиграфия Раскопа 2 также не показала наличие каких-либо следов конструкций или хозяйственных ям и схожа со стратиграфией Раскопа 1. Первый слой представлен темно-серым песком с глубиной залегания до 20 см., далее серый песок до 35 см., и светло-желтый песок до 1 м.

Степень изученности темы. Стоянки Дузбай-I-XV были открыты в 1979 г. отрядом экспедиции Кустанайского пединститута во главе с В.Н. Логвиным [4-9].

В.Н. Логвин обнаружил несколько стоянок каменного века расположенных компактно вдоль русла реки Атагай, со строительством водохранилища Шурагали, часть стоянок оказалась вдоль берега водоема и устья реки. На береговой зоне водохранилища оказались стоянки - Дузбай I, II, IV, V, VI, IX, XII, XIII.

Стоянки Дузбай III, VII, X, XI, XV располагались южнее вдоль русла реки Атагай. Сложность

исследований в 1970-х гг. заключалась в наличии множества памятников разных исторических периодов от мезолита до эпохи железа. Археологические находки встречались вперемешку из-за особенностей почвенного покрова, когда песчанистый слой почвы легко пропускал в культурный слой предметы более позднего периода.

В 1979 году раскопки велись на трех памятниках – Дузбай-I с площадью раскопа в 68 кв.м., Дузбай-II – в 184 кв. м., Дузбай-III – в 60 кв.м. Стоянки преимущественно относились к неолитическому времени, частично в культурном слое встречались находки эпохи бронзы и эпохи железа. К неолитическим памятникам также относятся стоянки Дузбай-IV, V, VII, VIII. К энеолитическим стоянкам относятся Дузбай-IX-XIII [4].

Рядом с неолитическими стоянками Дузбай-I-III находились стоянки мезолитического периода. Это стоянка Дузбай-VI, на которой преобладали микропластины с ретушью по боковым граням. Раскопки на стоянке Дузбай-VI велись в 1980 г., они показали 30% преобладание пластинчатых орудий [5].

В этом же году продолжились исследования на стоянке Дузбай-III с заложенным раскопом в 578 кв.м., где было найдено множество фрагментов тонкостенной керамики, пластины и незначительное количество орудий на отщепах. Расположение стоянок Дузбай I-XV, показывает, что неолитические и энеолитические памятники располагались вдоль русла реки Атагай. Неолитические памятники Дузбая В.Н. Логвиным были отнесены к Маханджарской культуре.

Были обнаружены на энеолитических памятниках Дузбай-IX-XIII орнаментированные фаланги,

характерные для Терсекской культуры. Исследования 2024 г. на стоянке Дузбай-V показали наличие орудий на отщепах, характерных для энеолитических культур.

Анализ.

Стоянка Дузбай-V расположена между неолитическими и энеолитическими стоянками вдоль реки Атагай. В культурном слое стоянки обнаружены каменные орудия труда, основанные на пластинчатой технологии. Это такие орудия труда как скребки на пластине, ножи на пластине, наконечники на пластине. Из 1011 коллекционных артефактов, 380 из них относятся к пластинам, чаще всего к медиальным фрагментам, которые использовались как ножевые вкладыши. Были зафиксированы проксимальные и дистальные пластины, с мелкой краевой ретушью по краям. Чаще всего ретушь на пластинах наносилась с одного рабочего края. Отсутствие наконечников стрел на стоянке характеризует ее как неолитический памятник Маханджарской культуры.

Также встречались и орудия, изготовленные на отщеповой технологии, такие как скребки на отщепах. Орудия на отщеповой технологии хронологически относятся к энеолиту. В подтверждение энеолитической периодизации стоянки говорят и фрагменты керамики, которые имеют остродонную форму, характерную для энеолита (Рис.5). Орнаментация керамики в виде елочно-гребенчатого штампа подтверждает энеолитический характер стоянки. И относит Дузбай-V к Терсекской энеолитической культуре, для которой характерны остродонные сосуды.

Отсутствие остеологического материала, очажных зон, жилищных конструкций и преобладание неолитических орудий труда, говорит о том, что Дузбай-V был местом, где занимались изготовлением орудий, т.е. мастерской, в период существования Маханджарской культуры.

Позднее, в энеолитическое время, на этом же месте также могли заниматься изготовлением орудий труда. Фрагменты керамики и степень обжига говорят о том, что в них содержалась пища, которую, предположительно, с собой приносили. Стоянка Дузбай-V носила временный характер использования.

Отдельно остается предположение, что в оставшейся неизученной части стоянки располагаются жилищные конструкции вместе с очажными зонами. Поэтому для более полной научной картины требуется комплексное исследование всей стоянки Дузбай-V.

Полученные результаты.

Во время археологических раскопок 2024 г. на стоянке Дузбай-V было извлечено более 1200 каменных находок и фрагментов керамики. Большинство орудий были сфокусированы на глубине залегания культурного слоя до 40 см. Максимальная глубина культурного слоя на которой находились каменные орудия - 80 см. При этом после 40 см. находки на Раскопе 1 в количественном соотношении резко падали. Наиболее крупные артефакты были зафиксированы в планиграфическом описании (Рис.3-4).

В Раскопе 1 на глубине 30 см. возле западного профиля был обнаружен фрагмент керамики – доньшко сосуда, которое показывает остродонную форму сосуда.

На внутренней поверхности фрагмента керамики были обнаружены остатки ткани (Рис.5).



Рис. 3. План Раскопа 1 стоянки Дузбай-V. 2024 г.

Такие остатки ткани были найдены и на других фрагментах керамики. На глубине 15 см. около восточного профиля на Раскопе 1 было обнаружено скопление фрагментов орнаментированной керамики.

На Раскопе 2 на глубине залегания культурного слоя в 20 см. возле восточного профиля был обнаружен клин со шлифованной частично поверхностью. Ближе к северному профилю на глубине 20 см. был обнаружен карандашевидный нуклеус черного оттенка.

На глубине 40 см. ближе к юго-восточному углу квадрата было найдено скопление 4 пластин, 1 скребка,

2 отщепов. Керамика в Раскопе 2 начала встречаться на глубине 10 см. Каменные орудия труда и отходы производства каменной индустрии находились по всем Раскопам на разной глубине залегания.

Весь культурный слой в Раскопе 1 доходил до 40-50 см., в Раскопе 2 до 70-80 см. На глубине 80 см. находки были в небольшом количестве, и вероятно попали туда по причинам передвижения под землей грызунов.



Рис. 4. План Раскопа 2 стоянки Дузбай-V. 2024 г.

На Раскопах 1 и 2 были найдены более 300 фрагментов керамики неолитическо-энеолитического периода. В орнаментации использовался ямочный и елочно-гребенчатый стиль. Ямочный стиль орнаментации можно увидеть на фрагменте керамики с

коллекционным шифром №550. Орнаментация наносилась с помощью зубчатого штампа. В ямочном стиле орнаментации использовалась тонкая палочка или зубчик. Орнаментация наносилась по всей поверхности сосуда. Либо не наносилась вовсе. Сосуды имели тонкие стенки толщиной до 0,6-1 см., в придонной части толщина керамики доходила до 1,2 см. Керамическое тесто плотное, с добавлением песка и с сильной степенью обжига в придонной части.

Фрагменты керамики, найденные в Раскопе 1 показывают традицию создания остродонных сосудов, с закрытым типом венчика, когда венчик сосуда загнут внутрь. Фрагмент керамики с коллекционным шифром показывает форму угловых сочленений стенки сосуда.

Фрагменты керамики с Раскопа 2 также орнаментированы гребенчатым штампом. На фрагменте венчика и шейки с коллекционным шифром №811 видна форма керамического сосуда, стенки которого выпуклые. Елочно-гребенчатый орнамент нанесен по горизонтали поверхности сосуда. Венчик также орнаментирован мелкими ямочками с внутренней стороны, и гребенкой на внешней. Внутренняя поверхность керамики залощенная, гладкая. Степень обжига керамики высокая. На фрагменте керамики – венчике с шифром №800 орнаментация видна с внешней и внутренней стороны. Ширина зубчиков от 1 до 3 мм.



Рис. 5. Фрагмент остродонной керамики со следами ткани на внутренней поверхности. Стоянка Дузбай-V. 2024 г.

Венчик с коллекционным шифром №910 также имеет вогнутую внутрь форму. Орнаментация фрагмента представлена в виде ромба, нанесенного зубчатым штампом в три линии. Навершие венчика также орнаментировано. Данный фрагмент керамики был найден в Раскопе 2 на глубине 40-50 см. рядом встретился фрагмент с длиной зубчиков в 3 мм. Орнамент наносился как по горизонтали, так и по вертикали. Число линий в горизонтальной орнаментации сосудов было не четным, чаще всего 3 и 5.

Встречаются и не орнаментированные фрагменты керамики с толщиной теста от 0,6 см. и до 1 см. Степень обжига керамики достаточно высокая.

В.Н. Логвин раскапывая стоянку Дузбай-III выделял керамику, похожую на Маханджарскую, относя ее к неолитическому времени. Прототипом которой является ямно-афанасьевская керамика, с характерными особенностями – вытянутое острое дно, использование гребенчатого и ямочного штампа, узкого и широкого зубчиков, вдавливания ямочек под венчиком, изготовление венчика, вогнутого внутрь сосуда.

В целом на Раскопе 1 и 2 в 2024 г. было найдено фрагментов керамики 6 сосудов, с острым дном, выпуклыми стенками и вогнутым венчиком. на венчике фиксируются также просверленные дырочки для продевания веревок, чтобы керамический сосуд можно было повесить на стену жилища.

Каменный инвентарь представлен разнообразными типами орудий труда – скребков, микропластин с ретушью, ножами, клином. Также заготовками для изготовления орудий труда – призматическими, конусовидными и карандашевидными нуклеусами. Орудия выполнялись из кремневых пород, от светлого до черного оттенков. Большая часть орудия изготовлена на пластинчатой основе (до 40%). Поэтому самой большой группой орудий являются пластины, чаще всего встречающиеся в виде медиальных фрагментов, покрытых по краям мелкой краевой ретушью и с притупленной спинкой. Встречаются пластины с ретушью только по одной стороне орудия, также пластины, изготовленные при первичном скалывании и также вторичном скалывании, отличающиеся спинкой с гребешком и узкими скошенными площадками.

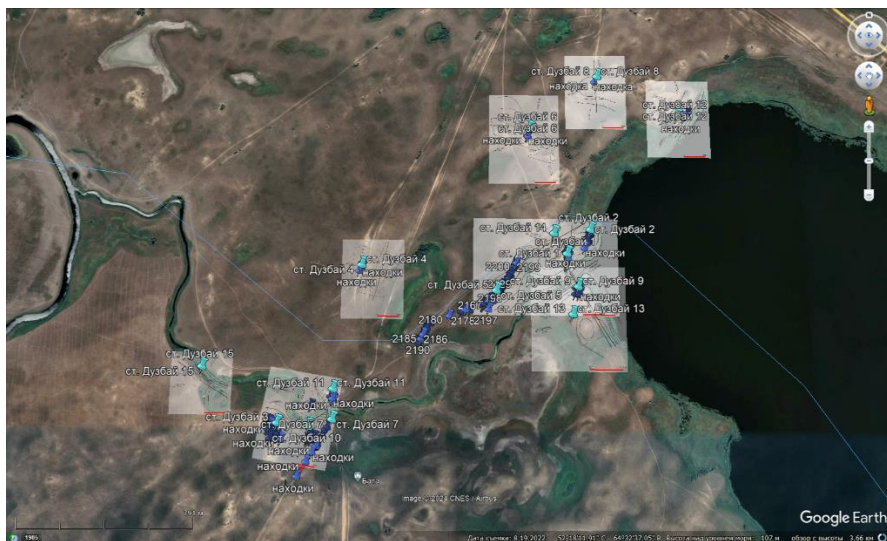


Рис.6. Стоянка Дузбай-V. Направление на север.
2024 г.

На Раскопе 1 на глубине в 10 см. большинство орудий представлены медиальными пластинами, скребками на отщепах и пластинчатými отщепами. Большинство изделий выполнены из светлого кремня. Встречаются пластинчатые отщепы, выполненные из кварцита. Пластины имеют широкие спинки, и длина пластин может достигать до 5,2 см.

Узкие пластины относятся к проксимальному типу, редко подвергающиеся ретушированию. Проксимальные пластины встречаются как длинные вытянутые в 3,5 см., так и обрубленные до 1 см. Можно предположить, что небольшие проксимальные пластины могли использовать в качестве наконечников для охоты на

мелкую птицу и животных, а более крупные и изогнутые, с ретушью по рабочим краям, для соскабливания шкур.

На раскопе 1 на глубине культурного слоя в 20-30 см. были зафиксированы призматический нуклеус (№412), коричневого цвета изготовленный из кремневых пород, скребок на пластине (№502), скребок на отщепе (№413). На поверхности нуклеуса фиксируются 4 полоски скалывания пластин. На поверхности также частично видна желвачная корка. Скребок на отщепе выполнен из светлого яшмокварцита, с рабочим лезвием, занимающим $\frac{3}{4}$ части края орудия. Ретушь, нанесенная на лезвие выполнена с помощью отжимной технологии и представлена мелкой, краевой и дивергентной особенностями.

Скребок на пластине подпрямоугольной формы имеет ретушь по обоим краям и в верхней части орудия.

На Раскопе 2 на глубине 10-20 см. был зафиксирован клин (№688), коричневого оттенка, выполненный из кремневой породы. Длина клина составляет 17 см., толщина 2,9 см. Большая часть поверхности зашлифована, верхняя часть изделия выщерблена. Также виден большой скол. Рабочая часть имеет небольшой скол, слегка притуплена. Возможно, клин во время использования лежал возле костра, потому что у основания рабочей части виден пригар. Рядом с клином был обнаружен также карандашевидный нуклеус (№899), выполненный из коричневого яшмокварцита.

Скребки выполнены на пластинчатой основе, и рабочее лезвие занимает $\frac{3}{4}$ части края изделия.

На глубине 30-40 см. залегания культурного слоя зафиксировано скребло-нож, выполненное на отщеповой

основе. Длина скребла составляет 7,4 см., шириной в 3,7 см., и толщиной в 0,8 см. Поверхность спинки выпуклая, брюшко при этом изогнутое. Рабочее лезвие находится по обоим краям изделия, и покрыто мелкой системной ретушью. По левому краю ретушь высокая крутая, по правому краю ретушь острая. Что говорит о двойном назначении каменного изделия.

По итогу исследователями на Раскопе 1 и 2 стоянки Дузбай-V было найдено более 1200 каменных находок и фрагментов керамики, 1011 из них были занесены в коллекционную опись, не вошедшие представлены мелкими техническими сколами и чешуйками.

Выводы.

В 2024 г. были проведены первые археологические раскопки на стоянке Дузбай-V сотрудниками Центра исследований, реставрации и охраны историко-культурного наследия Костанайской области. Было заложено 2 раскопа по 16 кв.м. каждый. Извлечено более 1200 находок. Археологические раскопки показывают, что стоянка Дузбай-V может быть продолжением стоянки Дузбай-I или Дузбай-IV, которые относятся к неолитическому периоду, Маханджарской культуры. Это доказывают аналогичные находки каменных изделий и керамики в 1979 г. и 1980 г. Отсутствие конструкций, следов ям может говорить о временном характере места антропогенной деятельности. Возможно, это была стоянка-мастерская, что подтверждает наличие большого количества чешуек, отщепов и сколов и отсутствие остеологического материала.

Но для составления более полной картины требуется полное комплексное изучение стоянки Дузбай-V.

Список используемой литературы

1. Е.В. Подзюбан. Раннеголоценовые памятники на территории Тургайского прогиба // Вестник НГУ. Серия: История, филология. 2009. Том 8, выпуск 5: Археология и этнография.

2. Е.В. Подзюбан. Мезолитические стоянки в верховьях Притоболья // Вестник Кемеровского государственного университета. Серия «История и археология». 2021. С.897-910.

3. В.И. Гребенюков. Изучение мезолита Северного Казахстана (до конца 80-х гг. XX столетия) // Электронный ресурс: - <https://cyberleninka.ru/article/n/mezoliticheskie-stoyanki-v-verhovyah-pritobolya/viewer>

4. В.Н. Логвин. Археологические открытия 1979 года. – Москва: Наука,1980. – С.436.

5. В.Н. Логвин. Археологические открытия 1980 года. – Москва: Наука,1981. – С.436.

6. В. Н. Логвин. Тургайский прогиб в эпоху мезолита-энеолита: Автореф. дис. ... д-ра ист. наук. Новосибирск, 2002 40 с.

7. В.Н. Логвин, В.И. Гребенюков. Отчет о полевых исследованиях ТАЭ летом 1985 г. // Кустанайский ун-т. Архив научно-исследовательского археологического центра. Кустанай, 1986 95 с.

8. В.Н. Логвин. Каменный век Казахстанского Притоболья (мезолит-энеолит): Учеб. пособие по спецкурсу. Алма-Ата, 1991

9. В.Н. Логвин. Ранний энеолит Тургая // Археология, этнография и антропология Евразии. 2003 № 1 (13). С. 98–105.

10. А.В. Логвин, Е.В. Подзюбан. Отчет о полевых исследованиях кустанайского отряда Лисаковской археологической экспедиции летом 1998 г. // Кустанайский ун-т. Архив научно-исследовательского археологического центра. Кустанай, 1999 67 с.

11. Е.В. Подзюбан. Новые мезолитические памятники на территории Костанайского Притоболья // Проблемы каменного века Средней и Центральной Азии. Новосибирск. 2002 С. 173–177.

АРХЕОЛОГИЧЕСКИЕ ПОЛЕВЫЕ ИССЛЕДОВАНИЯ НА ПОСЕЛЕНИИ БОТАЙ 2023 ГОДУ

Макеев Марат Сайлауович
научный сотрудник
РГКП «Государственный историко-культурный
музей-заповедник
«Ботай»» МКИ РК

Энеолитическое поселение Ботай находится в 5 км. южнее железнодорожного разъезда Ботай, и в 1,5 км. от с. Никольское, в Айыртауском районе Северо-Казахстанской области (Приложение В. Фото 4). Памятник обнаружен археологами Северо-Казахстанской археологической экспедиции в 1980 г. в ходе разведочной работы на берегу реки Иман-Бурлук (Зайберт В.Ф., Плешаков А.А., Зданович Г.Б.) с зафиксированными 56 четкими очертаниями жилищных впадин. На данный момент геомагнитные исследования показали наличие более 250 жилищных ям и впадин.

Памятник энеолита – Ботай, в основной части отлично сохранен, большая часть жилищных конструкций и ям находилась на береговой зоне реки Иман-Бурлук. Паводковые и талые воды, ветровая эрозия с 1980 г. разрушили 3000 кв.м. культурного слоя памятника. В 2004 г. площадь разрушающейся части памятника составила уже 4000 кв.м.

Археологический раскоп 2023 г. был разбит в центральной части памятника Ботай, рядом с раскопом 2022 года с целью методического и планомерного

изучения памятника. Одной из задач ставилось обнаружение погребений ботайского человека, потому что более ранние погребения показали наличие останков в жилищных конструкциях.

Первым этапом археологических исследований стало прокладывание разведочного шурфа и бурение на межжилищном пространстве с целью определить место для будущего раскопа. Проанализировав отчеты прошлых лет, была составлена карта прошлых археологических раскопов, с целью определения расположения будущего раскопа

После разбивки археологического раскопа были проведены нивелировочные работы по определению неровностей местности, залегания уровня жилищной впадины.

Раскоп 2023 г. планиграфически охватывает два контура жилищной впадины. Жилищная конструкция получила условное обозначение – Жилище I и Жилище II. Диаметр Жилища I составляет 8,5 метров и расположено в квадратах А-С-I-III, диаметр Жилища II составляет 5,3 м. и расположен в квадратах С-III, D-II-III.

Изначально было заложено 8 квадратов (7 по 16 кв.м и 2 по 8 кв.м.), но дальнейшее изучение раскопа показало наличие еще одной впадины жилищной и было принято решение расширить археологический раскоп. И общая площадь раскопа составила 152 кв.м., Каждый квадрат имеет буквенно-цифровое обозначение – А, В, С, D - I, II, III. (Приложение В. Фото 7-8).

Археологические исследования проводились по классической методике исследований. Культурный слой снимался по 5-10 см. В межжилищном пространстве

культурный слой снимался по 10 см., затем просеивался с помощью сеточных носилок. В жилищном пространстве культурный слой снимался по 5 см., затем также просеивался с помощью сеточных носилок. Археологические находки фиксировались строго по квадратам и уровням залегания. Затем находки заносились на карту-план раскопа. Более мелкие находки, относящиеся к отходному производству (отщепы, сколы, фрагментированные кости) обозначались как скопления.

Культурный слой начинается сразу с уровня 0-10 см., т.е. с дернового слоя, что говорит о постепенном смещении культурного слоя и выхода наружу археологического материала. На первом дерновом уровне были найдены первые находки из каменного инвентаря, чаще всего встречались сколы, бифасиальные обломки, отщепы без ретуши и с ретушью.

В квадрате А-I, в северо-западной части на уровне 30 см. находилась прямоугольная выкладка из камней естественного происхождения. Изначально предполагалось, что выкладка камней имеет характер десткого погребения, но дальнейшее изучение показало отсутствие каких либо находок под камнями. На верхних слоях каменной выкладки было обнаружено большое количество расщепленных костей. Возможно выкладка использовалась в качестве зоны для приема пищи или раскалывания костных останков с целью извлечения костного мозга.

Остеологический материал начинает идти с уровня 10-20 см., в квадрате В-III, на глубине 20 см. в юго-восточной части квадрата было обнаружено скопление

костей, но на хозяйственную яму это не было похоже. Большая часть костей расщеплена и обожжена. Также в межжилищном пространстве квадрата найдены 8 фрагментов керамики. В целом в каждом квадрате было обнаружено большое количество костей.

В квадрате А-II на глубине 30-40 см. найдено 8 скребков и каменных ножей из яшмокварцита. В северо-восточном углу квадрата В-I найдены 3 обломка наконечника стрелы, обработанных мелкой отжимной ретушью. В северо-западном углу на межжилищном пространстве квадрата также обнаружены 3 фрагмента керамики на глубине 10-20 см. Определить форму сосуда по фрагментам очень сложно, предполагается что это осколки нескольких разбитых сосудов, которые выбросили из жилища. В квадрате А-II на глубине 30-40 см. в жилищном пространстве извлечено 3 фрагмента наконечника стрелы, 5 фрагментов керамики, скребки и отщепы. В общем культурный слой достигал 110 см. в глубину на жилищном пространстве, и до 90 см. в межжилищном пространстве.

Все археологические находки прошли системный, сравнительный и типологический анализ, была проведена классификация археологических орудий труда. (Приложение В. Фото 11-12). Также составлена коллекционная опись археологических находок, включающих каменный и кремневый инвентарь, костяные орудия труда и фрагменты керамики. (Приложение Л). В коллекционную опись не вошли остеологические материалы, по просьбе приглашенных археозоологов, потому что с ними будет продолжена работа на следующий год.

Топография и природные условия

В ходе археологических раскопок проводились топографические работы, связанные с изменениями топографии, расширением лесного массива, изменением границ поселения Ботай, который постепенно разрушается в южной береговой части в результате обрушения оврага (Приложение В. Рисунок 3). Более ранние геодезические замеры и топографические работы, проведенные в 2008 г. показали, что площадь памятника Ботай сначала составляла 15-20 га, затем была увеличена до 30 га.

В 2020 г. НГК «Казгеологией» проводились геодезические исследования по определению охранных границ памятника Ботай и было определена площадь памятника в 40 га с ценным культурным слоем.

Топографическая карта показывает, что энеолитический памятник Ботай расположен между рекой Иман-Бурлук, правый приток р. Ишим, на южной границе, с лесными околками Кокшетауского национального парка на севере и востоке, и открытым степным пространством на западе. Такое расположение местности позволяло заниматься одновременно коневодством, рыболовством, охотой и собирательством. Природно-климатические условия были схожи с окружающей средой в древности. Только в IV тысячелетии до н.э.

На территории памятника расположено два невысоких вытянутых естественных холма с максимальным диаметром в 50 м., на поверхности, которых визуальнo фиксируются не изученные жилищные конструкции. В центральной части поселения

идет грунтовая дорога которая разделяется на несколько направлений. Между двумя центральными грунтовыми дорогами, расположен невысокий холм, на котором фиксируется 12 неизученных жилищных впадины (Приложение Топография).

На северном холме также визуально наблюдаются жилищные впадины, но в 2013 г. были проведены раскопки «кумысханы» и в 2021 г. там было реконструировано ботайское жилище открытого типа с загоном для лошадей. В центральной части расположено еще три реконструированных жилища. В 2022 году РГКП «КазРеставрация» реконструировала два ботайских жилища, соединенных крытым переходом. В 2023 году рядом с двумя жилищами силами музея-заповедника «Ботай» было реконструировано еще одно жилище.

Археологическое поселение локализуется, на наклонной выровненной площадке правого обрывистого берега реки Иман-Бурлук. Площадка памятника сложена зеленовато-светло-серыми и зеленовато-желто-коричневыми (бурыми) плотными тонкозернистыми глинами, способными при выветривании давать тонкоплитчатые отдельности. На коре выветривания располагаются четвертичные суглинки и глины. Мощность по склону увеличивается от 20-30 см до 2-3 м у речного обрыва. В пределах поселения, вследствие высокой плотности жилищных впадин, повсюду распространен культурный слой. Речной обрыв крутой и склоны подвержены разрушению.

Поселение Ботай, согласно геологической структуре, расположено на речной террасе со следующими отложениями:

0-2 метра – голоценовые отложения лессовидного суглинка и супеси;

2-6 метра – четвертичные светло-коричневые глины;

6-18 метров – третичные отложения глины и песка.

Речная зона поселения содержит каменные породы из плиточника, видов песчаника, речной гальки, яшмокварцита, гранитных пород, сланца. В стратиграфическом разрезе можно наблюдать дерновый слой до 20 см., далее светло-коричневые и коричневый суглинок до 60-80 см..

Травянисто-растительный покров на поселении Ботай представлен многолетними растениями и луговой травой – тысячелистник, чабрец, подорожник, степной ковыль, типчак, дикая земляника, полынь, ирис людвига, ромашки. Из крупных растений на территории поселения Ботай растут сосна обыкновенная, береза, речная ива.

Планиграфия и описание жилищных конструкций

Планиграфическая ситуация показывает наличие двух жилищных впадин разного диаметра – Жилище I и Жилище II. Во время раскопок 2023 г. проводилась нивелировка и замеры перепадов поверхности. В 1980 г. была установлена нулевая точка, от которой опирались при нивелировке раскопа (Приложение В. Рисунок 2). Нулевая точка в значении нивелира отталкивалась от 114 см.

Неровная поверхность раскопа показывает, что жилищная впадина Жилища I является более глубокой

по сравнению с Жилищем II. Жилище I не подвергалось перестройке в более позднее время, и относится к среднему периоду существования Ботайской культуры. Поверхность жилищной впадины варьировалась от +7 до +27 см. от уровня нулевой точки. Неровности поверхности Жилища II варьировалась по уровню от +16 до +27 см. от нулевой точки.

Жилище I. Жилище I находится в квадратах А-В-С-I-II-III, в центральной части раскопа. В квадрате В-II жилищное пространство занимает всю территорию. В квадратах А-I-II-III, В-I жилищное пространство занимает больше половины квадрата. В квадратах

Мощность культурного слоя достигает 110 см. Поверхность пола в жилище слегка углубленное в центре, углубление начинается с 90 см., углубление в диаметре составляет 4,8 метров. Жилище I отличается от Жилища II площадью жилищного пространства из темно-гумуссированного заполнения и менее глубоким культурным слоем. Изначально выдвигалась версия о том, что в квадратах С-I-II-III на глубине 30-40 см. фиксируется крытый переход к другому жилищу, которое расположено за пределами раскопа. Но более глубокое изучение показало наличие более маленького жилища, которое начали копать в 2000-х годах под руководством Тюлебаева А.Ж.

В Жилище I был обнаружен один очаг в квадрате В-II, с толщиной очажной зоны в 1 см. В очажной зоне были обнаружены мелкие следы от розжига костра в виде, мелких фрагментов древесного угля. Слабый уровень толщины зольника дает возможность предполагать, что в жилище очаг разжигали не так часто,

и в основном для обеспечения теплом. Очаг расположен ближе к выходу, который был направлен на восток. Ширина входной группы составляет 1,5 метра. Первые очертания жилищной впадины были зафиксированы на глубине 26 см., вторая линия очертаний жилищной впадины зафиксирована на глубине 50 см., третья линия границы жилищной ямы на уровне 90 см. Чаще всего очертания на глубине 90 см. показывают границы жировых отложений при резке и готовке мяса в центре жилищной конструкции. Но в данном случае очертания показывают углубление жилищной впадины с очажной зоной, которая использовалась для воспроизводства тепла, и места для обогрева. Слабый жировой слой показывает, что Жилище II использовалось как место приготовления пищи.

Жилище II. Жилище II расположено в квадратах С-Д-II-III в восточной части раскопа и занимает меньше половины пространства квадратов. Южная граница жилища не была полностью до конца раскопана. Культурный слой Жилища II достигает 110 см., первые очертания жилищной впадины были обнаружены на глубине 26-30 см. вторые линии границ впадины на глубине 60 см. На уровне 90 см. округлые очертания в Жилище II содержат большой жировой слой земли, что дает предполагать о том, что оно чаще использовалось как место для приготовления пищи. Зольник располагался в центре жилища, и достигал более 2 см. в толщину. Границы Жилища I и Жилища II пересекаются друг с другом, возможно они имели общее хозяйственное пространство. Входная группа также была направлена на восток, ширина входной группы составляла около 1

метра. Жилище II использовалось часто в качестве кухни, это подтверждают большое количество фрагментов керамики в жилищном пространстве, ножи, скребки и скребла. В Жилищах I и II отсутствуют столбовые ямы и подпорки для жилищных конструкций, которые наблюдались у более ранних жилищных строений ботайцев.

Межжилищное пространство. Межжилищное пространство характеризуется отсутствием хозяйственных ям вокруг жилищ. Большая часть фрагментированного остеологического материала просто разбросана вокруг жилищ. В квадрате А-I кости животных, преимущественно лошади были разбросаны сверху на каменном выступе в виде буквы П., с каменными скоплениями рядом находилась очажная зона с толщиной зольника в 1 см. Остеологический материал находился на глубине 26-40 см. Очажная зона №1 в диаметре составляла более 50 см. на глубине культурного слоя в 40 см.

Остеологический материал также встречается в разбросанном виде в квадрате А-III, но также не фиксируется хозяйственной ямы. Наиболее интересным является межжилищное пространство в квадрате В-III, где исследуемые британскими учеными на глубине залегания культурного слоя в 40 см. были обнаружены три головы лошади, которые не были положены в хозяйственную яму. Но были расположены в ритуальном порядке – один череп лошади лежал головой вниз, второй череп был расположен сверху. Третий череп располагался в 30 см. от них поперек северной линии бровки. Рядом с ритуальным расположением черепов

лошади находится Очаг №2 диаметром 70 см. с вытянутой продолговатой формой. Рядом с очагом было обнаружено 8 фрагментов керамики и фрагментированные кости лошади, а также диких животных.

Очаг №3 расположен в квадрате D-II, в северной его части. Диаметр очажной зоны составляет 47 см. рядом с очагом №3 были извлечены костяные орудия – в виде проколов, фрагменты керамики и костей лошади. Очаг находился на глубине залегания культурного слоя в 40 см.

Стратиграфия раскопа

Стратиграфический анализ проводился по двум разрезам раскопа: северным и западным профилям. Северные бровки обозначаются линиями I, II, III, западные бровки обозначаются линиями A, B, C, D.

Северные профили.

Линия I. Квадрат A-I не значительно гумуссирован, дерновый слой достигает 10-15 см., в западной части профиля можно увидеть увеличени толщины дернового слоя до 20 см. после дернового слоя идет плотный светлокориичневый суглинок. На глубину до 80 см. в центральной части профиля можно наблюдать вкрапления светло-коричневой супеси и песка с расщепленными костными останками.

В квадрате B-I задернованный слой достигает 20 см., в западной части профиля дерновый слой достигает 25 см. Задернованный слой сменяется плотным светлокориичневым суглинком с мощностью слоя до 30 см. и на уровне 55 см. сменяется светло-коричневой супесью с мощностью до 20 см. далее мы можем наблюдать

материковый слой. В восточной части профиля наблюдается линза с примесями красно-коричневой охры.

Квадрат С- I слабо гумуссирован, наблюдается очень много щебня и естественных каменных скоплений. Дерновый слой достигает 10 см. в западной части профиля за дерновым слоем можно наблюдать плотный светло-гумусированный суглинок, сменяющейся продолжающейся линзой на глубине до 40 см. В восточной части профиля также наблюдаются мелкие осколки костей – берцовых, реберных, фаланг. Также в восточной части за дерновым слоем следует рыхлая коричневая супесь.

Линия II. Квадрат А-II сильно загумусирован. Дерновый слой достигает 15 см. Затем идет серый гумуссированный суглинок в западной части профиля. И сменяется плотным светло-коричневым суглинком. Центральная и восточная часть профиля заполнена темным гумуссированным суглинком, который идет на глубину до 100 см. и сменяется глиняным субстратом.

Квадрат В- II сильно гумуссирован и полностью занимает жилищное пространство. Задернованный слой достигает 20 см. и сменяется темно-серо-гумуссированным суглинком. На глубине 80-90 см. суглинок сменяется плотным светло-коричневым суглинком и материковым слоем. В восточной части профиля фиксируется небольшая линза из рыхлой коричневой супеси на глубине 90 см.

Квадрат С-II слабо гумуссирован, углубление жилищного котлована фиксируется только в западной части северного профиля. Дерновый слой достигает 10

см. С центра профиля можно увидеть смену дернового слоя на темно-гумуссированный суглинок мощностью от 5 до 30 см. Темно-гумуссированный суглинок сменяется плотным светло-коричневым суглинком в западной части северного профиля. В центральной части профиля наблюдаем светло-коричневую супесь, в восточной части профиля – рыхлый коричневый суглинок. Также фиксируется небольшие вкрапления песка и мелкого щебня.

Квадрат D-II практически не загумуссирован, только южная часть квадрата охватывает жилищное пространство. Дерновый слой занимает 10-15 см. в толщину. Затем следует плотный светло-коричневый суглинок, сменяющийся рыхлой коричневой супесью.

Линия III. Квадрат A-III имеет среднюю степень гумуссированности. Дерновый слой достигает 20 см. и сменяется темно-гумуссированным суглинком мощностью до 40 см. В квадрате фиксируются западные границы жилищной конструкции. Суглинок переходит в небольшой слой, до 10 см., плотного светло-коричневого суглинка, и затем в светло-коричневую супесь.

Квадрат B-III занимает южную часть жилищной конструкции с достаточно мощным гумуссированным и задернованным уровнем. Дерновый слой занимает до 20 см. в толщину. И сменяется темно-гумуссированным суглинком, с мощностью до 40 см. и затем переходит в серо-гумуссированный суглинок на глубине 70 см. В восточной части профиля фиксируется плотный светло-коричневый суглинок, сменяющийся светло-коричневой супесью.

Квадрат С-III также имеет сильный уровень гумуссированного слоя, потому что в восточной части квадрата находится западная граница второй жилищной конструкции. Дерновый слой достигает 20 см., со сменяющимся серо-гумуссированным суглинком. В восточной части профиля серо-гумуссированный суглинок достигает мощности в 80 см. с переходом в материковый слой – песок с мелким щебнем и гравием. В западной части профиля суглинок сменяется светло-коричневой супесью и плотным светло-коричневым суглинком в центральной части.

Квадрат D-III занимает восточную часть второй жилищной конструкции и наполовину своего пространства достаточно задернован и гумуссирован. Дерновый слой достигает 15 см. Далее следует темно-гумуссированный суглинок, который наблюдается в западной части профиля. Суглинок мощностью от 5 до 35 см. сменяется плотным светло-коричневым суглинком.

Линия А. Квадрат А-I слабо гумуссирован, но в западном профиле фиксируется высокий уровень задернованности, потому что в западной части было расположено еще одно ботайское жилище, изученное в 2022 году. Дерновый слой достигает 20-25 см. и сменяется плотным светло-коричневым суглинком в южной части профиля. В северной части профиля видны остатки естественных скоплений каменных пород. Рядом с естественным скоплением фиксируется линза из красно-коричневой охристой супеси. Светло-коричневая супесь содержит также осколки костей.

Квадрат А-II имеет средний уровень задернованности и гумуссированности. Дерновый слой достигает 10-15 см. и сменяется серо-гумуссированным суглинком варьирующимся на уровне от 30 до 40 см. Серо-гумуссированный суглинок сменяется в северной части профиля на охристую супесь красно-коричневого окраса, и в южной и центральной части на плотный светло-коричневый суглинок и светло-коричневую супесь.

Квадрат А-III имеет средний уровень задернованности и отсутствием гумуссированного слоя. Дерновый слой достигает 25 см. и сменяется рыхлым светло-коричневым суглинком. В северной части профиля светло-коричневый суглинок сменяется светло-коричневой супесью. На глубине 70 см. уже фиксируется материковый слой.

Линия В. Квадрат В-I сильно задернован, южная часть квадрата занимает северную часть жилищной конструкции. Мощность дернового слоя доходит до 20 см. в северной части профиля фиксируется серо-гумуссированный суглинок, который идет сразу за дерном, и достигает 15 см. В южной части дерновый слой сменяется темно-гумуссированным суглинком мощностью до 80 см., затем сменяется светло-коричневым суглинком.

Пространство квадрата В-II занимает жилищная конструкция, с сильным задернованным и мощным гумуссированным слоями. Мощность дернового слоя составляет 20 см. Весь профиль представлен темно-серо-гумуссированным суглинком до глубины в 90 см. и

сменяется коричневым суглинком, переходящим в материковый слой.

Квадрат В-III не сильно отличается по разнообразию стратиграфических слоев вне жилищных конструкций. Дерновый слой достигает 10 см. в южной части профиля, вне жилищного пространства. В северной части профиля дерновый слой достигает 20 см. и переходит в серо-гумуссированный суглинок мощностью до 70 см. В южной части профиля за дерном следует светло-коричневый суглинок. Вне жилищного пространства материковый слой начинается с 50 см.

Линия С. В квадрат С-I дерновый слой перемежается темно-гумуссированным суглинком. Мощность дернового слоя составляет 10-13 см. и сменяется светло-коричневой супесью. В южной части профиля фиксируется темно-гумуссированный суглинок мощностью до 30 см. и переходящий в серо-гумуссированный суглинок, смешанный с коричневой рыхлой супесью. Материковый слой начинается на уровне 90 см.

В квадрате С-II западный профиль показывает восточную границу жилищной конструкции с мощным гумуссированным слоем. Задернованность квадрата достигает 20 см. В южной части профиля мы фиксируем серо-гумуссированный суглинок мощностью до 30 см., в северной части профиля наблюдается темно-гумуссированный суглинок мощностью до 60 см. и затем сменяющийся коричневым суглинком. Вне жилищного пространства серо-гумуссированный суглинок сменяется на плотный светло-коричневый.

В квадрате С-III дерновый слой достигает 10 см. В южной части профиля дерновый слой практически не заметен. И сменяется на серо-гумуссированный суглинок толщиной слоя в 15 см. В северной части профиля дерн сменяется темно-гумуссированным суглинком мощностью до 25 см. За гумуссированным суглинком наблюдается плотный светло-коричневый суглинок.

Линия D. Половина квадрата D-II занимает жилищное пространство конструкции II. Дерновый слой варьируется от 15 до 25 см. в южной части профиля. За дерном следует серо-гумуссированный суглинок мощностью до 35 см., далее светло-коричневый суглинок и супесь.

Квадрат D-III сильно гумуссирован и задернован. Все пространство квадрата занимает жилищное пространство. Дерновый слой достигает 25 см., переходящий в темно-серо-гумуссированный суглинок мощностью до 90 см. Далее идет слой коричневого суглинка на уровне 110 см. в Южной части темно-гумуссированный суглинок сменяется на серо-гумуссированный суглинок, показывая сужение жилищного пространства.

Солтүстік Қазақстан облысы Айыртау ауданының тарихи киелі жерлері.

Құттыбай Мәдениет Мақатұлы
младший научный сотрудник
РГКП «Государственный историко-культурный
музей-заповедник
«Ботай»» МКИ РК

КІРІСПЕ

Зерттеу жұмысының өзектілігі. Халқымыздың тереңге тартқан қойнауынан атадан балаға, ғасырдан ғасырға мұра болып жеткен өшпес асыл қазынасы: әдет-ғұрпы, салт-дәстүрі, мәдениеті – рухани құндылығымыз, баға жетпес асыл қазынамыз. Ата-бабаларының дәстүрін сыйлап, шежірелік деректерді шын қастер тұтатын рухы биік халқымыз әрбір тау-тасын, жазық даласын, үңгірін, өзен-көлін қасиетті, киелі санайды. Туған жерге, жаратылыс құбылыстарына, табиғатқа деген дүниетанымдық көзқарасы, ықыласы таңғажайып көркем. Айнала қоршаған табиғатты тірі деп қабылдау, өз ұрпағын оған қиянат жасамауға тәрбиелеу қазақ халқының ырым мен тыйымдары туралы түсінігінде тұнып тұр.

Елбасы Н. Ә. Назарбаев «Болашаққа бағдар: рухани жаңғыру» мақаласында: «Әрбір халықтың, әрбір өркениеттің баршаға ортақ қасиетті жерлері болады, оны сол халықтың әрбір азаматы біледі. Бұл – рухани дәстүрдің басты негіздерінің бірі. Біз ұлан-ғайыр

жерімен аса бай рухани тарихы бар елміз. Ұлы Даланың көз жеткізгісіз кең-байтақ аумағы тарихта түрлі рөл атқарған. Біз тарихымызда осынау көркем, рухани, қастерлі жерлеріміздің біртұтас желісін бұрын-соңды жасаған емеспіз.

Мәселе, елімізде ескерткіштерді, ғимараттар мен көне қалаларды қалпына келтіруде тұрған жоқ. Идеяның түпкі төркіні Ұлытау төріндегі жәдігерлер кешенін, Қожа Ахмет Ясауи мавзолейін, Тараздың ежелгі ескерткіштерін, Бекет ата кесенесін, Алтайдағы көне қорымдар мен Жетісудың киелі мекендерін және басқа да жерлерді өзара сабақтастыра отырып, ұлт жадында біртұтас кешен ретінде орнықтыруды меңзейді.

Мұның бәрі, тұтас келгенде, халқымыздың ұлттық бірегейлігінің мызғымас негізін құрайды.

Біз жат идеологиялардың әсері туралы айтқанда, олардың артында басқа халықтардың белгілі бір құндылықтары мен мәдени символдары тұрғанын есте ұстауымыз керек. Тиісінше, оларға өзіміздің ұлттық құндылықтарымыз арқылы ғана төтеп бере аламыз.

Қазақстанның қасиетті жерлерінің мәдени-географиялық белдеуі – неше ғасыр өтсе де бізді кез келген рухани жұтандықтан сақтап, аман алып шығатын символдық қалқанымыз әрі ұлттық мақтанышымыздың қайнар бұлағы», - деп нақтылаған болатын [1, б. 1-2].

Солтүстік Қазақстан облысы өңірі, яғни Айыртау ауданында тарихи орындар мен ескерткіштерге өте бай. Қазіргі күні өңірімізде 1793 тарихи-мәдени мұра ескерткіштері бар. Олардың 1-еуі республикалық дәрежедегі ескерткіштер болса, 1032-сі жергілікті мәні

бар ескерткіштер. Сонымен бірге, 757 алдын ала есепке алынған тарихи-мәдени нысандар бар[2].

Киелі жерлерге қатысты ұғым-түсініктер өзгермелі, оның жалпыұлттық сипаты талай жылдарда қалыптасып, орнығатынын есте ұстағанымыз жөн. Және ол біздің осы бағытта жүргізілетін жүйелі істеріміздің, жаңа сападағы насихат, зерттеулеріміздің нәтижесіне де байланысты.

Зерттеу жұмысының мақсаты. Киелі жерлерді көрсете отырып, Қазақстанның рухани құндылықтарын жаңғырту. Өзіміздің жерімізді, тарихымызды, рухани-мәдени мұрамызды бойымызға сіңіру, жаңа деңгейде танып-білу.

Зерттеу жұмысының міндеттері.

- Солтүстік Қазақстан облысының Айыртау ауданының киелі орындары туралы зерттеулерді қарастырып, деректер жинау;

- Қазақстан тарихы сахнасында киелі нысандардың тарихи орны мен маңызын анықтау;

- Айыртау ауданының өңірінің тарихи тұлғалары туралы деректер жинап, еліміздің дамуына тигізген ықпалдарын анықтау;

- Айыртау ауданының өңірінің киелі жерлері туралы жинақталған мәліметтердің болашақ үшін маңызын айқындау;

- Айыртау ауданының өңірінің қасиетті тарихи орындарды анықтап, оларды ұлттық ұстаным деңгейіне көтеру;

- Рухани құндылықтарды зерттеудің маңызын айқындау.

Зерттеу жұмысының нысаны мен пәні. Айыртау ауданының өңірінің киелі жерлерінің тарихи маңызы мен проблемалары. «Мәдени мұра», «Туған жер», «Болашаққа бағдар: рухани жаңғыру» бағдарламалары.

Тақырыптың зерттелу деңгейі.

2004 жылдан «Мәдени мұра» бағдарламасын жүзеге асыра бастаған кезден – бастап тарих пен мәдениеттің 78 ескерткішінде реставрациялық жұмыстар бітірілген, олардың 28-і 2008-2011 жылдары қалпына келтіру жұмыстары өткізілген болатын.

Тәуелсіз Қазақстан тарихында алғаш рет еліміздегі ескерткіштердің масштабты инвентаризациясы өткізілді және республикалық (218 нысан) және жергілікті (11 277 нысан) маңызы бар тарих пен мәдениет ескерткіштерінің тізімі қабылданды.

Қытай, Түркия, Моңғолия, Ресей, Жапония, Мысыр, Өзбекстан, Армения, сонымен қатар АҚШ пен Батыс Еуропа елдеріне ғылыми-зерттеу экспедициялар нәтижесінде 5 мыңнан астам құнды тарихқа, этнографияға, Қазақстан өнеріне байланысты архивті құжаттар, қолжазбалар мен баспа шығарылымдары алынды.

2009-2015 жылдарда арналған өңірлік бағдарламаға сәйкес жаңа 973 археологиялық ескерткіш, 1278 мұражай экспонаты, 298 жылжымайтын нысан есепке алынып, сирек кітаптар қоры толықтырылған. Құнды кітаптарыдың 73 көшірмесі, 15 тақтайша, 320 құлпытас, 522 тарихи және тағы басқа ескерткіштер мемлекеттік қорғауға алынған [6, б. 65].

Елбасы Н. Ә. Назарбаевтың «Болашаққа бағдар: рухани жаңғыру» бағдарламалық мақаласы:

«Қазақстанның киелі жерлер» жобасы:

- ҚР Ұлттық музейі кешенінде «Қасиетті Қазақстан» Орталығы құрылды.

- Жоба аясында жалпыұлттық және жергілікті киелі орындарды жүйелеу және іріктеу жұмыстары бойынша 40 ғылым және қоғам қайраткерлерінен тұратын Ғылыми-сараптамалық кеңес құрылды.

- Жалпыұлттық және өңірлік маңызы бар нысандар тізімі құрылып, аннотациялық маңызы бар 185 жалпыұлттық нысан анықталды.

- Жалпыұлттық маңызы бар қасиетті нысандардың 3d турларға құрылған виртуалдық картасы жасалды. Картада тарихи нысандар туралы қысқаша және толық ақпараттар берілген.

- Қазақстанның қасиетті жерлері туралы 3 фильм түсірілді.

Осы бағыттағы басты нәтижелердің бірі Ақмола облысындағы 10 нысанның «100 киелі жерлер» республикалық тізіміне енгізілгені болып табылады. (Құмай археологиялық-этнографиялық кешені, Абылай хан алаңы, Кенесары үңігірі, Батығай кесенесі, Оқжетпес тауы, Қабанбай батыр мазар-кесенесі, «Беспақыр» және Баубек батыр кесенелері) Бүгінде бұл нысандар жалпыұлттық игілік болып табылады.

QR кодтар – заманауи технологиялар көмегімен киелі нысандар туралы ақпаратты цифрландыру бойынша «Ескерткіштер сыр шертеді» атты жобасы, т. б. жобалар іске асырылып жатыр.

Зерттеу жұмысының ғылыми жаңашылдығы. Елбасы тарихи сананы жаңғырту мәселесінде: «Біздің дүниетанымымыздың, халқымыздың өткені мен

бүгінгінің және болашағының іргелі негіздеріне тікелей қатысты» деп ірі жобаларды ұсынады. Онда: «Кеңістік – барлық нәрсенің, ал уақыт – бүкіл оқиғаның өлшемі. Уақыт пен кеңістіктің көкжиегі тоғысқан кезде ұлт тарихы басталады», деп ұлттық тарихымызға терең үніліп, түп-тамырымызды жете танып, оның күрмеуі күрделі түйінін шешуге ұмтылу – баршамызға ортақ міндет деп ескертеді [1, б. 1-2]. «Мәдени мұра» - ақтаңдақтарды қалпына келтіріп, өшкенімізді жандырса, «Рухани жаңғыру», - ұлт тарихын таныстыратын даңғыл жол, ал «Ұлы Даланың жеті қыры» - ұрпақтар мақтанатын, арғы тектерін әлемге насихаттайтын төлқұжат деп қарауымызға болады.

Мемлекеттің келешегі үшін елімізде тарих ғылымын жетілдіруге Елбасы Н.Ә.Назарбаевтың бастамасымен жүзеге асырылып келеді. 1995 жылы «Қазақстан Республикасында тарихи сананы қалыптастыру тұжырымдамасы» қабылданса, 1998 жылы «Халық бірлігі мен ұлттық тарих жылы», - деп жарияланды, ал «Мәдени мұра» мемлекеттік бағдарламасы рухани және білім беруді дамыту салалар стратегиялық ұлттық жоба болып табылады. «Мәңгілік ел» идеясы, «Рухани жаңғыру болашаққа бағдар», «Ұлы Дала Елінің жеті қыры» атты Елбасының мақаласы аясында көптеген 92 іс шаралар қолға алынып жатыр. Бұл тек тарихшылардың қуанышы ғана емес, сонымен қатар ұлттық мақтанышымызды білдіреді.

Айыртау ауданының елді мекен тарихынан

Айыртау ауданы Қызылжар (Петропавл) округінің, 1932 жылы Қарғанды облысының, 1936 жылы Солтүстік Қазақстан облысының құрамында болды. 1944 жылы жаңа құрылған Көкшетау облысының құрамында, 1997 жылдың мамырында Арықбалық ауданын қосып қайта Солтүстік Қазақстан облысының құрамына енді.

Сарыарқаның солтүстігінде орналасқан аумақ батыста Имантау және Сырымбет тауларымен шектелген. Аудан аумағынан Ақанбұрлық, Қарасу, Тайсары, Құрқарағай, Иманбұлақ, Қамысақты деген өзендер ағады. Сонымен қатар, жері көлге бай. Олардың арасында Саумалкөл, Шалқар, Үлкен, Қоскөл, Имантау, Жақсыжалғызтау, Айыртаушық, Байсары деген көлдер үлкендігімен ерешеленеді.

Айыртау ауданы – мәдени мұра мен тарихи жәдігерлерге бай жер. Оның бірі – 15 гектар жерді алып жатқан, «Ежелгі Қазақстан тарихы», «Өлкетану» оқулықтарына енгізілген, республикалық маңызы бар, жалпы ұлттық киелі жерлер тізіміне еніп, ЮНЕСКО-ның қорғауындағы аса құнды Ботай тұрағы. Энеолит дәуіріне тиесілі «Ботай» қонысында жүргізілген қазба жұмыстары жылқының тұңғыш рет қазіргі Қазақстан аумағында қолға үйретілгенін дәлелдеді. Жылқыны қолға үйрету арқылы біздің бабаларымыз өз дәуірінде адам айтқысыз үстемдікке ие болды. Ал жаһандық

ауқымда алсақ шаруашылық пен әскери саладағы теңдессіз революцияға жол ашты. Жылқының қолға үйретілуі атқа міну мәдениетінің де негізін қалады. Бес қаруын асынған салтатты сарбаз айбарлы көшпенділер империялары тарих сахнасына шыққан дәуірдің символына айналды.

Қазақ халқының атақты батырлары – аш бөрідей анталаған ата жаулардан ұлан байтақ жерімізді қорғаған Қарасай батыр мен Ағынтай батыр. Жорықтас жолдасы Ағынтай батырдың шақыруымен Солтүстік өңірге келіп, сонда тұрақтап қалған Қарасай батырға Айыртаудың топырағы бұйырды. Ағынтай батыр да көп ұзамай қайтыс болды. Қазір екі батыр қатар жатыр. Мәдениет ауылының жанында екі батырға кесене тұрғызылып, мемориалдық кешен салынды. Арықбалық ауылдық округінің екі ауылына осы екі батырдың аты берілді.

Сырымбет ауылына жақын Уәлихановтар мекені орналысқан. Ол - XIX ғасырдың ағаш сәулет өнерінің ескерткіші, тарихи-мәдени мұра объектісі. Мекен Уәли ханның жесірі Айғанымға арнап орыс үкіметі 1822-1827 жылдары салды. Құрылымы, жоспарлануы және орналастыруы бойынша XIX ғасырдағы орыс помещьесіне ұқсайда. Ол қонақ үй, мектеп, мешіт, диірмен үй қызметшісіне арналған тұрғын-жай, монша, шаруашылық құрылыстардан тұрды [2,1-52 пп.]. Осында Шоқан Уәлихановтың балалық шағы өтті. Уәлихановтардың тектілік мекені қазақ даласында білім беру идеяларын таратуда және мәдени мұраны насихаттауда маңызды рөл атқарды.

Бұл жерде ақындар айтысы өткен, белгілі ақындар, әншілер, музыканттар, композиторлар өнер көрсеткен, Біржан Қожағұлұлы, Ақан-сері Қорамсаұлы, әнші Көке Әлжанұлы, қобызшы Құрымбай Қанқожаұлы, ақын Ажардың жарыстары өтті. Мекенде көптеген орыс ғалымдары, саяхатшы және шенеуніктер (олардың арасында ақын С.Ф.Дуров, Г.Н.Потанин, А.К.Гейнс). Ш.Уәлихановтың қызметтестері, әртүрлі бағыттағы ғалымдар, олар қазақ халқының тұрмысына, фольклорына қызығушылық білдірген. Олардың барлықтары сол кезеңнің атақты ғалымдары: П.П.Семенов-Тянь-Шанский, Ф.И.Усов, Н.Ядринцев, А.Сотников.

1917 жылы мекен қаусағандықтан бұзылып, 1985 жылы Шоқан Уәлихановтың 150-жылдығына орай мекен қайтадан қалпына келтірілді. Осы жылы Ш.Уәлиханов атындағы Сырымбет тарихи-этнографиялық кешені ашылған. 6 бөлмеден тұратын музейде Шоқан туралы құнды мәліметтер жиналған. Сонымен қатар, оның туыстары және қазақ халқының рухани мәдениеті туралы бірталай материалдар бар.

Ботай қонысы

СҚО, Айыртау ауданы, Никольское ауылынан оңтүстік-шығысқа қарай 1,5 шақырым жерде.

Ботай қонысы энеолит дәуірінің археология ескерткіші (б.з.д. 4-3 мың) аумағы 15 га Иман-Бұрлық

озенінің оң жағасында тегіс алаңда орналасқан. Үстінде көптеген үйден қалған ойықтар көрінеді. Қазба жұмыстары нәтижесінде 10 мың кв.м. жер, 100 жуық үй зерттелді, 300 мың артефакт және жүздеген табылған сүйектердің 99% жылқы сүйектері. Ботайда көптеген шыраушылық құрылыстар, ошақтар, шұңқырлар, сүйектер, қарал-саймандар қазып алынды. «ҚР тарихи-мәдени мұрасын зерттеу және сақтау» үш жылдық бағдарламасының қорытынды кезеңінде Көкшетау археологиялық экспедициясымен Ботай қонысын зерттеу жүргізілді.

Жұмыстың негізгі көлемі ескерткіштің оңтүстік және шығыс бөліктеріндегі қазба жұмыстарын қорғаумен байланысты. Қазбаларды қорғаудан басқа қоныстың солтүстік-шығыс бөлігіндегі көктем кезінде жыл сайын жаңадан ұсақ жыралардың пайда болуына әкеп соқтыратын үлкен жыраның бастауындағы ұсақ жыраларды ішінара толтыру жұмыстары жүргізілді. Сонымен қоныстың жағалау желісінің бәрі қорғалатын қазбаларға жатады. Қоныстың оңтүстік бөлігінде мәдени қабат пен жаға желісінің үзілуі арасында келер жылдарға жоспарланған рекультивациялық жұмыстардың орындалуы мақсатында, жер қазушы техниканың жүруі үшін оңтайлы ені 6-8 м болатын алаң жасалды. Қазбаның жалпы көлемі 592 шаршы метр құрады. Жұмыстың басталу сәтінен бастап мәдени қабаттың ашылуы қарсаңында қоныстың орталық бөлігінде орналасқан реперден учаскелер беті тегістелді. Мәдени қабат қазбаның бүкіл аумағымен бір мезгілде қабат бойынша 10 см тереңдікте аршылды. Материалдарды тазалауда

«insitu» жүргізілді, ол құрылымдардың қалдықтарына, остеологиялық материалдар мен артефактардың жиынтықтарына қатысты олардың жоспарларын сызумен және стратиграфиясын жүргізумен қатар қолға алынды. Қабаттарды аршу барысында екі тұрғын жай кескіндемесі, шаруашылық және ошақ шұңқырлары, сүйектен бұйым жасайтын шеберлік ісі бойынша жұмыс орындарының қалдықтары, жылқы мен басқа да жануарлардың сүйектерінің сансыз көп жиынтығы табылды. Қазбаның батыс бөлігінің жоғарғы беткейлерінен неолиттік пластина тәрізді материал анықталды. Бұл факт Неолиттік уақыттағы мәдени қабаттың қайта болінуімен түсіндіріледі. Белгілену және материалды өңдеудің ыңғайы үшін қазба «А» және «Б» деген шартты аймақтарға бөлінеді. «А» аймағында 60-70 см тереңдіктен тұрғынжай орнының сегізбұрышты қисық пішінінің сұлбасы анықталды.

Қазба барысында жасалған стратиграфиялық бақылауда өткен жылдардағы қазбаларда анықталған мәдени қабаттың құрылуының заңдылығы түгел қайталаанады. Жердің беткі қабатынан бастап ордың түбіне дейінгі қабаттар былайша қалыптасқан: 0-10 см жоғарға құрылыс қабатының шөгінділері; 10-50 см — қара түсті қабатты саздың күйген қабаты, ол қара балшықтан сыланып, топырақ қабаттарымен жабылған төбенің құлау кезінде пайда болған. Бұл жағында азғантай доға тәрізді созылып жатыр. Ордың жиектерінен 30-70 см тереңдікте қара-қоңыр сазды топыраө кездесті, ол кей тұста ашық-қоңыр және сарғыш сазды топыраққа немесе құмдаққа айналады. Бұл да жиектен басталып, тұрғын

жай кеңістігінің ортасына қарай еңіспен төмен түседі. Осы жағдайда тұрғын жайдың сыртқы қабырғаларының құлаған үйіндісі бір жағынан орға келіп тіреледі, қабырғалардың құлаған бір бөлігі екінші жағынан ормен жалғасқаны анықталды. Тұрғын жайдың едені екенін білдіретін 50-60 см тереңдікте қара-күлді саз балшықты топырақ қыртысы бар екені байқалды. Сондай-ақ, төменіректе тұрғын жайдың екінші еденінің болғанын көрсететін 80-100 см тереңдікте қара-күлді саз балшықты қабаттың екінші бөлігі анықталды. Тұрғын жайдың еденіне қатысты қос қабат тұрғын жайды адамдар пайдаланған кезде және одан кейінгі үзілістен соң оны қайтадан пайдалану нәтижесінде пайда болған. Ернеулерді қазу кезінде көптеген жұқа қабаттарда сырдың, саздың, құмның, күлдің, кейде олардың араласқан түрлері байқалды. Тұрғын жайдың ішкі жағындағы күйіп-қақталған белгілеріне қарағанда ол алдымен өртеніп, кейін қалпына келтірілген тәрізді. Еденнің қос қабатты болуының өзі де ежелгі заманда болған осы оқиғамен байланысты болса керек.

Ордың солтүстік-батыс бөлігіндегі түбінде 60 см тереңдіктен диаметрі 90 см, тереңдігі 15 см № 2 ошақ шұңқыры табылды. Ошақ шұңқырының пішіні дөңгелек болып келеді. Стратиграфиясы мынадай: күйген қара-құрылыс қабатты саз 15 см тереңдікке дейін барады, ал одан төменде кәдімгі жердің сазы жалғасады. Шұңқырдан күйген сүйектердің қалдықтары, қырғыш құралдардың бірнеше сынықтары табылды. Шұңқыр еденнің екінші қабатында орналасқан. №1 ошақ шұңқыры 80 см тереңдікте И-11 учаскесінің солтүстік-

батыс бөлігінде орналасқан. Шұңқырдың пішіні диаметрі 73 см дөңгелек, тереңдігі 35 см. Шұңқырдың стратиграфиясы мынадай: жоғарғы құрылыс қабатындағы саздың өалындығы 20 см, күйген топырақтың қалындығы 5 см, одан әрі қарай 10 см тереңдікте ашық-қоңыр саз бен жердің сазы жалғасады. Шұңқыр еденнің бірінші қабатында орналасқан. З-11, И-11 шаршы аландарында диаметрі 40 см, тереңдігі 35 см 3 шұңқыр табылды. Бұл бағананың орны және шаруашылық істеріне арналған болуы керек. Этнография тұрғысынан алғанда әдетте мұндай шұңқырларды азық-түлік сақтау үшін пайдаланған. Тұрғын жайдың сырт жағында топырақ, сүйектердің бқлшектері, артефактың сынықтары толтырылған шаруашылық мақсаттағы шұңқырлар кездесті.«Б» аймағында 50 см тереңдікте тұрғынжай орнының ізі табылды. Ол диаметрі 5 метрдей қисық алты бұрышты тереңдікте қазылған. Тұрғын жайдың орталық бөлігіндегі Н-21 учаскесінде тереңдігі 90 см, диаметрі 85 см №1 ошақ шұңқыры анықталды, ол жоғарғы жағынан есептегенде 10 см тереңдікте 7 см-ге дейін күйген қара түсті-жоғарғы құрылыс қабатындағы сазбен толтырылған, ал оның төменгі жағында қоңыр саз жатыр. Тұрғынжайдың сырт жағында №20 учаскесінің оңтүстік бөлігінде оңтүстік қабақтан солтүстігіне таман №2-ші ошақ шұңқыры табылды. Шұңқырдың диаметрі 130 см, тереңдігі 30 см. Шұңқырдың стратиграфиясы мынадай: күлдің немесе сұр түсті күйемен қосылған 10 см тереңдікте жоғарғы қабатты саз, 3 см — күйе (көмір), 4 см — ақшыл қоңыр саз, 2-3 см — күйе, одан төмен — 5 см-де қара-сұр түсті күйе, әрі қарай құмдақты жер. Шұңқыр жүйелі түрде діни наным-сенім салттарына

арналған болса керек. Көптеген остеологиялық материалдардың жиналуы қазба жұмыстары жүргізілген учаскелерінің бәрінде дерлік кездесті. Тас және шақпақтас мүліктер қткен жылдардағы зерттелген артефакттарға сәйкес. Әсіресе, мыс пластинаны белгілеп кету керек, ұзындығы 4,7 см, ені 1 см. Пластина төрт мәрте мыс фольгадан бүктетіліп дайындалған. Жасалатын спектрлік талдау металдың құрамы мен оның пайда болған орнын айқындап береді. Қазіргі кезде бұл табылған мыс бұйымның үлгісі энеолит ескерткішіне жатады. 1980 жылы бірнеше сүйек тұтқалардан мыс тотықтары кездескен болатын. Қашау тәрізді құрал жылқының жілігінен шет жағы ұшталған пішінде дайындалған. Бұйымның ұзындығы 22,2-ден 23 см аралығында ауытқиды. Кесетін жүзі (ені 0,9 см және 1,3 см) сына тәрізді жасалған. Ағашты қашау үшін ол жүзі шығарылып, және тегістелген. Пышақ ұзындығы 17,8 см, еңі 31 см етіліп, жылқының жалпақ жілігінен дайындалған. Пішіні сопақ-жапырақ тәрізді. Сабының жоғарғы ұш жағында диаметрі 0,5 см ойық болған. Аспаптың бет жағы тегістелген. Бұл оны ұзақ уақыт бойы пайдаланғандығының білдіреді. Керамика (мыңнан аса сынықтары бар) жартылай жұмыртқа пішіндес ыдыстардың бөліктері күйінде кездеседі. Сынықтарының бөлігі бес және алты ыдыстарға келеді. Ондай бөліктер жіптей иретілген, тарақ және ойық тәрізде бедерлермен өрнектелген. Сонымен соңғы үш жыл бойынша жүргізілген зерттеулер нәтижесінде айтарлықтай көлемде археологиялық және қорғау жұмыстары жүзеге асты, тұтастай алғанда 1756 шаршы метр мәдени қабат аршылып, одан 20 мыңдай заттар

табылды. Бұл жұмыстардың маңызына ғылым үшін бірегей археологиялық материалды, тұрғынжайлардың құрылыстарын, өзіндік ерекшелігі бар жағалаудың шаруашылық аймағында орналасқан қоныстардағы тұрдың жайлардың планиграфиясын сақтауға қол жеткізілгенін айтуға болады. Қазіргі кезеңде археологиялық ескерткішті объектіні сақтаудың ақырғы сатысына — мәдени қабат пен жағалаудың жарлары арқылы өтетін жыралар рекультивациялауға дайын деуге болады. Ландшафтты қайта қалпына келтіруге байланысты соңғы жылдары жүргізілген белсенді іс - әрекеттің нәтижесінде жердің шөбі қайта өсіріп, реликтік қарағай қайта өсе бастады. Ескерткіштің қорғалатын аймағына жақын жерде оеспублика азаматтарымен экскурсиялық жұмыстар қолға алынды. Жаз мезгілінде, жыл сайын ескерткіште Ақмола, Солтүстік Қазақстан және Павлодар облыстарының қалалары мен ауылдарындағы мектеп оқушылары осында болды. Ұйымдар мен мемлекеттік органдардың өкілдері қазба жұмыстарына тікелей қатысу немесе қазба жұмыстары қалпына келтірілген архитектураны қарау, өлкенің бай тарихы жөнінде лекцияны тыңдау мақсатында келеді.

Уәлихановтар рулық мүлкі (Сырымбет сарайы, XIX ғасыр)

Сырымбет қонысы 19 ғасырдың ағаш сәулет ескерткіші, Уәлихановтардың рулық иелігі-қазақ ханы Абылайдың тікелей ұрпақтары. 1824 жылы 30 сәуірде Император Александр I жарлығымен Уәли ханның жесірі Айғанымға (Шоқан Уәлихановтың әжесі) қоныс салынды.

Уәлихановтардың қонысы ХІХ ғасырдығы орыс дворян игіліктерін еске түсіреді. Бұл жайдан-жай емес. Қоныс 1824 жылы 30 сәуірде Император Александр І жарлығымен және Батыс Сібір генерал-губернаторы П. Капцевичтің бұйрығы бойынша Уәли ханның жесірі Айғанымға салынды (Шоқанның әжесі). Дана және көреген Айғаным отырықшы өмірдің артықшылықтарын сол кезден- ақ түсініп, қыстауды орыс инженерлерінің сәулеттік жобасы бойынша тұрғызған.

Болашақ резиденцияның орны кездейсоқ таңдалған жоқ. 1822 жылдың күзінен бастап Сырымбет жері Шоқан Уәлихановтың әжесі, орта жүз ханы Уәлидің жесірі Айғанымның тұрақты қыстауы болып саналады. Осы жерде болған сәттен Сырымбеттің таңқаларлық әсемдігін түсінесің. Тауларды бойлай өскен қарағайлар ауылды желден қорғап қана қоймай, әдемілігімен көздің жауын алады.,

Ш.Уәлихановтың балалық, жастық шағы осы әжесінің қонысында өтті. Болашақ ұлы ғалымның қалыптасуына үйдегі шығармашылық орта оң әсерін тигізді. Әжесінің арқасында қоныс тек қыстау ғана емес, сонымен қатар көрнекті ақындар, қызықты адамдар жиналатын орталыққа айналды.

Иелік толық құлдырау мен өртті бастан кешірді. Өрттеніп кеткен кешенді қайтадан қалпына келтірді. Дегенмен, кеңестің биліктің алғашқы жылдарында қайтадан жаңғырылып, құрылыс материалдары басқа ғимараттарды салуға жұмсалды. 1993 жыл қоныстың

екінші ашылу жылы болып саналады. Қазақстан Республикасы Үкіметінің Үкімімен тарихи резиденция толығымен жөнделді. Дәлірек айтқанда, қайтадан тұрғызылды. Қоныстың ашылу салтанатына Сырымбетке үш елдің президенттері: Қазақстан Республикасы- Нұрсұлтан Назарбаев, Өзбекстан – Ислам Каримов, Қырғызстан – Асқар Ақаев келді. Кейінірек мемлекеттік «Мәдени мұра» бағдарламасы қарсаңында тұрғын үй және мешіт жөнделіп, ағаш шарбақ, қақпалар, есіктер мен терезелер ауыстырылды.

Қарасай және Ағынтай батырлары атындағы мемориалдық кешен

Солтүстік Қазақстан облысының Айыртау ауданы Мәдениет ауылының жанында биік төбешігінде қазақтың ұлы батырлары Қарасай мен Ағынтай жерленген.

17-ші ғасырда Есім ханның туы астында атақты Шапырашты Қарасай батыр мен Арғын Ағынтай батыр осы жерді жаулаушылардан қорғаған. Жоңғарларға қарсы қиын күресте Есім ханның әскерін он сегіз жасындағы Қарасай басқарды, ал Арғын Ағынтай оның көмекшісі мен адал досы болған. Бірге жүретін батырлар 48 жылдан астам уақыт бойы 200 астам рет қанаушыларға қарсы қанды шайқастарға қатысты. Олар екеуі Құлшынбай төбесінде жерленген.

1999 жылы 15 қазанда осы жерде алып мемориалдық ескерткіш ашылды. Батырларға арналған кесене Қазақстандағы барлық бірлік, достастық және ынтымақ

нышаны болды. Биік төбе үстінде екі әскери дулыға түріндегі құрылыстар орнатылған, олардың арасында мешіт орналасқан. Оның жанында көне заман жауынгерлерінің біріктірілген найзалары тұр. Күмбездер айналасында көне заман жауынгерлерінің бірнеше жерлену орындары орналасқан.

Композициялары жағынан кешен қағандардың көне түркі дәстүрлерін дамытып жатыр. Басты белдігі бойынша Меккеге бағытталған, оған мешіт михрабы да бағытталған. Кірпіштен салынған дуалмен қоршалған шеңберге кіру орны екі мұнарамен белгіленген және намаз оқу мен құрбан шалуға арналған кесенелер арасындағы алаңға апарды. Граниттен салынған іргетас үстіндегі алаң бұрыштарында батырлардың жауынгерлік айбынының нышандары ретінде қола қаптамасы бар металдан жасалған кескіннің біріктірілген найзалары орнатылған. Шеңбер ортасында екі ұлы батырлардың кесенелері орналасқан, олар Солтүстік Қазақстанға тән эллипсоидтық кескіндемелері бойынша орындалған. Олардың алдында конус тәрізді шағын жоқтау мешіті орналасқан, ол символды және сәулеті жағынан кесенелерді біріктіреді.

Кесенелер арасында, орталығында шағын зал шағын пинакотека залы орналасқан, олардың қабырғаларында батырлардың ерліктерін баяндайтын үш тілдегі мәтіндер жазылған.

Кесенелердің үстіңгі жақтарындағы алып көлемдері кұйылған керамиканың элементтерімен әсемделінген және метал қаңқасында бекітілген бүгілген алты миллиметрді кұрайтын шыныдан тұратын

күмбездерімен аяқталады. Кесенеге кіру есігі металдан жасалған. Олардың беттерінде Қоран сүрелері ойылып жазылған.

Ішкі көріністерін өңдеу барысында керамикалық кірпіш, Күрті және Қордай граниттері пайдаланған. Құлпытастар жерлеу орындарындағы құлпытас пен қойтасты орнатудың көне түркі дәстүрін жалғастырып, авторлардың шаблондары бойынша жылтыратылған қызыл Қордай граниттен орындалған. Әр құлпытастың жанында шырақ орналасқан, келушілер оны жағып, аруақтардан көмек берулерін сұрай алады. Өңірдегі басқа да жерлеу орындары тротуар тақтасымен салынға, ал одан тыс орналасқан жерлеу орындары соғылған аласа метал дуалымен қоршалған. Мемориалдың барлық негізгі құрылыстар итальяндық технологиясы бойынша дайындалған керамикалық кірпіштен орындалған. Кешен алдындағы алаң табиғи тас тақтатасымен төселген, осында демалыс үшін қойылған орындықтар, сонымен қатар шойын құймасы технологиясы бойынша орындалған тіреулеріндегі шырақтар бар. Сәулет жобасына сәйкес кесенелердің биіктігі— 16 м, мешіті биіктігі — 12 м; жоба бойынша құрылыс өлшемі — 19×13,5 м; қоршау құрылысының диаметрі— 27 метрді құрайды.

Атақты батырлардың қабірлері жанында жаулаушыларға қарсы күресте қаза тапқан көптеген жауынгерлердің жерлеу орындары орналасқан. Қазба жұмыстары кезінде осында батырдың денесі табылған, оның бойы шамамен 2 м болып, оның жаныда ауыр қылыш пен қару-жарағы болған.

Қарасай және Ағынтай батырларының Мемориалдық кешені ашылу күнінен бастап қажылық және экскурсия орны болып табылады. Жыл сайын оны Қазақстан түкпірлерінен келетін мыңдаған адамдар барып жүреді. Осында екі рет Ел Президенті Нұрсұлтан Әбішұлы Назарбаев болған. Кесене жанында қажылық жасайтын адамдар мен туристтер үшін қонақүй орналасқан. Дәстүр бойынша кесенеге жас жұбайлар келеді, осы жерден әскерге, оқуға баратын жастарды шығарып салып отырады. Атақты батырлардың құрметіне спорттық сайыстар мен ат бәйгелері өткізіліп отырады.

Ел қорғаған ер Жанатай

Жанатай батыр бабамыздың ұрпақтары бас болып қолға алып, кесене салды. Әрине, «тас түскен жеріне ауыр» демекші, батыр ұрпақтарының ішінен осыған айрықша күш салған екі ел ағасын ала-бөле атағанмыз дұрыс, Қайрат Қожахметов пен Жаябай Жаңабергенов осы игілікті іске мұрындық болып, көп күш-қайрат жұмсады. Өзгелерге өнеге, ұлағат болуы үшін жақсы істерін жария еткеннің айыбы жоқ шығар.

Абылай хан үш жүздің басын қосып, ортақ іске, қасиетті туған жерімізді басқыншы жаудан қорғау үшін күреске жұмылдырғанда, жанында серік бола білген, қолдаған батырларымыздың абзал есімін ұмыта алмаймыз.

Тәуелсіздігімізге қол жеткізген кезеңнен бері, халқымыздың рухы оянып, дүр сілкініп көтеріліп, ежелгі арнасын тауып, ата-бабалар жолын ұлықтауда. Соның бір үлкен көрінісі – еліміздің тарихындағы аласапыран шапқыншылықтарға толы, қазақ халқының «жанталас»

дәуірінде үш жүздің басын біріктірген ұлы билеуші Абылай ханның жауға қарсы қаһармандық күресінде қол бастаған айбынды ерлерінің бірі – Жанатай батыр. Батырға орнатылған кесененің бүгінгі күн үшін маңыздылығы сол, бұл ескерткіш белгі ғана емес, өскелең жастарымызға рух беріп, ұрпақтарға ұран болардай күдіретке айналарына сенеміз. Өйткені қазіргі ұрпаққа керегі, ата-бабамыздың ел мен жерді қорғау жолындағы күрескерлік биік рухы, қаһармандық қасиеттері мен өрлігі, арман-мүддесінің асқақтығы. Ұл-қыздарымыздың бойынан осындай қайсарлық пен өжеттілік, табандылық пен биік мұрат табылып жатса, Жанатай бабамызға орнатылған кесене осы бағытта қызмет етсе деген тілек бар.

Жоғарыдағы Абылай хан есімін ұлағаттап, оның ұлы жеңіспен аяқталған дүбірлі, әйгілі он сегізінші ғасырын еске алып, жаңғыртып отыруымыздың өзіндік себебі бар. Тарихымызда Абылай хан айналасында жиі аталатын, тіпті, ең жақын серіктерінің бірі деп дәріптелетін Қарауыл Жанатай батыр бабамыздың есімі көпшілікке жақсы таныс. Тіпті, сол тарихымыз нақты зерттелмеген, көп деректер көмулі жатқан, немесе, қасақана жойылып келген кезеңнің өзінде Жанатай батыр есімі аталмай қалған жоқ. Әрине, бұл арада басын ашып алатын жағдай, қазақ тарихында бірнеше Жанатайдың аты аталып жүргендігі де белгілі. Біз атап, айшықтап отырған Жанатай батыр бабамыз Қарауыл ішінде алты ата Ноғай тармағынан өрбиді, толық аты-жөні – Жанатай батыр Ақанұлы. Бұл кісінің есімі тарихта көп аталғанымен, оның өзгелермен шатастырып танылуының бірнеше

себебі бар. Ең басты себебін жоғарыда айтып өттік. Біріншіден, кешегі кеңестік дәуірде тарихымыздың аяқасты болып, нақты зерттеулер жүргізілмей келгендігі. Екіншіден, бұрын-соңды тарихымыздың көп деректері Ресей тарихымен байланысты болып келгендіктен, көбінесе, мағлұматтардың сол елдің архивтерінен алынуы. Көптеген маңызды деректеріміз ресейлік ғалымдардың еңбектерінен алынған. Бұл арада, біз ол атақты ғалымдардың еңбектерінің маңыздылығына күмән-данбаймыз, қалай болған күнде де, қазақ тарихы, әсіресе, осы Абылай хан дәуірі Ресей тарихында көп зерттелгендігі, қазақтың кенжелеп қалған тарихында одан өзге құнды деректер жоқтың қасында екендігін мойындауымыз керек. Қазақтың көшпелі кезеңдерінде оның тарихының сақталу мүмкіндігі төмен болғандығы, көбінесе, ел ауызындағы аңыздарға негізделіп келгендігі шындық.

Келесі, 2023 жылы Жанатай батыр бабамыздың туғанына 300 жыл толатын дүбірлі мерейтойды ұрпақтары ғана емес, бүкіл ел болып атап өту мәселесі туындап отыр. Әрине, осынау, батыр баба басына орнатылған зәулім ескерткішті сол дүбірлі тойға дайындықтың басы деп қабылдаймыз. «Істің сапасы қалай аяқталуынан емес, қалай басталғандығынан білінер» деп дана Абай атамыз айтпақшы, игілікті іс жалғасын табарына, ол тойдың Жанатай батыр бабамыздың ел тарихындағы орны айқындала түсер, ерлігі мен өрлігін паш еткен салтанатты мерейтойға айналарына сеніміміз зор.

Ақан сері

Ақан сері Қорамсаұлы (1843 жылы, Үлкен Қоскөлдін маңы, Ақмола облысы, Ресей империясы – 1913 жылы, сонда) — қазақ ақын, әнші, және сазгер.

Өмірбаян

Арғын тайпасы Қарауыл руының Есенбай тармағынан шыққан.^[1] Әкесінің есімі Қорамса, шешесі – Жаңыл. Ақан сері жас кезінен өнерімен көзге түсіп, кейін ақындық, әншілік өнері кемелденген соң алты алашқа аты мәлім сері атанған. Әуелі ауылда, содан соң Қызылжардағы Уәли (Ахметуәли) молладан оқыған. 16 – 17 жасынан өнер жолына түскен. Шоқанның қазасына көңіл айтып, оны Көкшенің биігіне, теңіздегі кемеге теңейді, “40 темірдің қылауын қосқан өнерпаз” деп бағалайды.

Ақан серінің бірінші әйелі Жұман қызы Бәтимадан туған жалғыз ұлы Ыбан (Ыбырайым). Оған Ақан сері жазу-сызу үйреткен. Бәтима өлген соң, аз күн отасқан әйелі Тінәлі қызы Ұрқияға Ақан серінің “Хат жаздым қағаз алып, қалам, сия” деген өлеңің арнаған. Ақан серінің тірідей айрылған сүйген қызы – Ақтоқты. Бұл – арты аңызға айналған оқиға. Ақтоқты есімі Ақан серінің шығармаларынан кең орын алды. “Ақ көйлек”, “Аужар”, “Алтыбасар”, “Ғашық жарға”, “Тағрипың”, “Ж-ға” – Ақтоқтыға арналған махаббат толғаулары. Құлагердің мерт болуы (80 жылдардың ортасы) да егде тартқан Ақан серінің өмірі мен шығармашылығында ұмытылмас оқиға болды. Керей Сағынайдың асындағы аламан бәйгеде Құлагер кісі қолынан мерт болды. Құлагер туралы

өлеңдерінде ақынның көңіл күйі, ашу-ыза, күйініш, үміт-сезімі тебірене жырланған.

Өмір соққысын көрген Ақан сері енді: “Жақсылықтан жамандық асып кетті, Бой бағып тұру артық келсе шамаң” дейді. Ел аралауды сиретіп, бойын бағуды ойлайды. Жайлауға көшпей, Ыбан екеуі қыстауда қалады. Дұшпандары оны әр саққа жүгіртіп өсек таратады. Бірақ Ақан сері өмірден де, өнерден де қол үзбейді. “Өнерді бойға біткен іркіп болмас” деп қарайды. Осы тұстағы ән-өлеңдерінің елеулісі – “Балқадиша”. Бұл – өз теңіне атастырылған әдепті, сыпайы қыздың өнерлі ағаны қадір тұтқан сүйкімді қылығына разы ағалық қарыздар көңілден туған ән.

90 жылдардағы Ақан сері шығармашылығында айтыс едәуір орын алды. Ақан серінің алғашқы айтыс-қағыс өлеңдерінің бірі – “Жүсіп төреге” (Тәкінің Жүсібіне қайтарған жауап өлеңі). Орынбай, Нүркей тағы басқа он шақты ақынмен айтыстарының үзінділері ғана сақталған. Толығырағы – Нұрқожамен айтысы. Онда Ақан сері ел-жұртты тірек тұтады (“Хақ қалаған Есенбай қарашамын, Алтын бесік халқыма жарасамын”), ақындық өнерді қадірлейді, туған жерді, халықты мақтан етеді.

Ақан серінің елдің жер-судан, қоныстан айырылуына наразылық білдірген азаматтық лирикалары мен сықақ өлеңдері де өткірлігімен ерекшеленеді. Атбасардың указной молдасы Көктөбеттің Смағұлын, Атығай-Қарауылдың болысы Сұрағанды, болыс Шоғармақты өлтіре сықақ етеді. Осы өлеңдері мен “Замана адамында” сері ел билеген әкімдерді “Кей жаман мал бітті деп әкім болар”, - деп әшкерелейді. Қонысынан айрылған елдің

мұң-мұқтажын ақын халық атынан айтады. Мемлекет 2-думаға шағынады, әділдік, үміт күтеді. Өмірінің соңғы кезеңінде жазылған өлеңінің бірі – “Қаратай”. Ақан сері аулы қонысынан айрылып, орнына Комаровка ауылы орнағанда, ескі мекенге барып жүрген Қаратайды (Ақан серінің мінген аты) егінге түсті деген сылтаумен ұстап алып, сатып жіберіпті. Ат пен иесінің диалогы түрінде жазылған бұл өлеңде қуғыншы 4 орыстан қашып барғанда “бүбірнай” (выборнай) Көшербайдың рақым етпегені, судьяның әділ үкім шығармағаны айтылады. Соңында: “Орыс пенен қазақтың алдым несін?! Тәңір берген әркімнің несібесін. Ол түгіл жан салмаған Құлагердің, сөйлейді граммофонда әңгімесін”, – деп, “Құлагер” әнінің сол заманда пластинкаға түсірілгенін ескертеді. Өлер алдында шығарған “Мінажат” өлеңінде иман тілейді.

Ақан сері – өмір шындығын үлкен суреткерлікпен жырлаған заманының асқақ ақыны ғана емес, мұңшыл да сыршыл, лирикалық тебіреністі сазымен, әншілік-орындаушылық өнерімен танылған өзгеше дарын иесі. Оның композиторлығы ақындығынан кем түспейді. Әділіне көшсек, “Ақан сері” атанып, кезінде жұртшылыққа кең танылуы, атақ, даңқының шартарапқа жетуі – әншілік-композиторлық өнерінің жемісі. Жасынан халықтың ән-күйінен сусындап, өзіне дейінгі әншілік дәстүрді толық меңгерген Ақан сері бертін келе, жігіт шағында серілік құрып, өзі де ән шығарады. Көкшенің сұлу табиғатына көз тігіп, оны албырт сезімді, әсерлі музыка үніне бөлейді. Осы әншілік өнерде Ақан сері жалғыз болмайды. Айналасына әнші-күйші

жастарды жинап, өзгеше бір өнерлі топ болып ел аралайды. Ақын, әнші серілердің бәрімен достасады. Балуан Шолақ, Жаяу Мұса, Естай, Иманжүсіп, Құлтума сияқты атақты ақын-әншілер Ақан серінің ең жақын достары болған. Олардың бәрі Ақан серінің әншілік өнеріне игі әсер еткен, композиторлық талантын жетілдіріп, шеберлік, суреткерлік талғамын шындай түскен. Ол қазақтың ұлттық өнерін профессионалдық биікке көтеріп, дәстүрлі өнердің классикалық үлгісін жасады. Сан қырлы дарындылық, поэзия мен музыканың тел қозыдай табысуы, өзіне ғана тән нақыш, жоғары деңгейдегі орындаушылық шеберлік — Ақан сері шығармашылығына тән басты-басты қасиеттер. Қазақ мәдениетінің алтын қорына Ақан серінің елуге жуық муз.-поэтик. мұрасы енген. Ақан сері шығармалары поэтик. тұнықтығымен, образдар әлемінің тереңдігімен, поэтик. және муз. тілінің шырайлылығымен, айрықша талғампаздығымен, нақыштық тазалығымен ерекшеленеді. Оның шығармашылық болмысының басты қасиеттері – өмір шындығын боямасыз жырлауы, психологиялық иірімдерге толы, эмоциялық бояуының қанықтығы.

Шығармаларының басым бөлігін қамтитын кеңінен танымал көңіл-күй және махаббат лирикаларында ғажайып табиғат суреттері мен нәзік мұң, өмір қиыншылықтары туралы трагедиялық пайымдаулар шынайы да шымыр қатар өріліп жатады. Оның стиліндегі жоғары жетістігі – кең тыныстылық, ән иірімдерінің нәзіктігі, әуен әсемдігі, интонация

суреттерінің молдығы, сазының биік те асқақ, ырғақтары мен қайырымдарының ұзақтығы.